

l'Orient méditerranéen Jean Pouilloux du 2 au 4 mars 2000, Travaux de la Maison de l'Orient méditerranéen, 35, Lyon, 303-319.
 Morillo Cerdán, A. 2017: "La cerámica vidriada romana y su presencia en Hispania", en C. Fernández Ochoa, A. Morillo y M. Zarzalejos (eds.): *Manual de cerámica romana III. Cerámicas romanas de época altoimperial III: Cerámica común de mesa, cocina y almacenaje. Imitaciones hispanas de series romanas. Otras producciones*, Alcalá de Henares, 381-433.

¹ Este trabajo se ha llevado a cabo en el marco del Programa de Doctorado en Estudios del Mundo Antiguo de la Universidad Autónoma de Madrid (UAM), y se inscribe en la línea de investigación del Grupo "AGERHISP: Paisaje, territorio y recursos económicos del centro peninsular en época romana y medieval". Agradecemos al Museo Arqueológico y Paleontológico de la Comunidad de Madrid (Alcalá de Henares) por permitirnos el acceso a sus colecciones y por ofrecer sus instalaciones para el desarrollo de esta investigación.

² A propósito de las tonalidades del recubrimiento vidriado, algunos autores han señalado que las superficies verdosas al exterior estarían relacionadas con la característica coloración del bronce patinado. En cambio, el tono amarillo oscuro del interior se asemejaría al bronce recién fundido (Maccabruni 1987: 168). Sin embargo, no hay un acuerdo unánime por parte de los expertos acerca de esta cuestión (Morillo Cerdán 2017: 383-384).

³ Durante la segunda cocción, la mayoría de las cerámicas vidriadas solían colocarse del revés, tal y como demuestran las concentraciones de esmalte vítreo sobre el labio del recipiente (Hochuli-Gysel 2002: 307).

Ánfora del tipo Puerto Real 1 o 2 con sello FEX procedente del entorno de Puente Melchor (Puerto Real, Cádiz)

Javier Oviedo Callealta
 Darío Bernal-Casasola
 José Juan Díaz Rodríguez

Universidad de Cádiz.

javier.oviedo@uca.es

dario.bernal@uca.es

josejuan.diaz@uca.es

En este trabajo mostramos un individuo semicompleto de ánfora del tipo Puerto Real 1 o 2, ya que no es posible precisar más debido a la ausencia del pivote (apuntado o umbilicado), que es el que diferencia ambas formas. Esta tipología anfórica es bien conocida en la *figlina* epónima gaditana de Puente Melchor, que da nombre al tipo (Lavado 2004), y podemos encontrarla con distintos sellos en la zona bajo el borde y/o inicio del asa. Este caso resulta de interés al documentarse dicha forma con doble sello, uno en el inicio del asa en el que podemos leer la marca *ante cocturam* FEX y otro en el final donde contamos con una marca en cartela elipsoidal, fragmentada (Fig. 1).

Figura 1. Dibujo arqueológico del individuo de Puerto Real 1 o 2 depositado en el Museo Provincial de Cádiz, donde se observan distintas vistas, con detalle de los sellos.



Este individuo se recuperó como hallazgo casual en la escorrentía de un arroyo estacional muy cercano a los cuadros de desagüe de las canalizaciones de agua de la carretera N-IV (cerca a Puerto Real, Cádiz). En el momento que se produjo el hallazgo, solo se observaba la boca del recipiente colmatado por sedimento postdeposicional y restos de escombros contemporáneos. Este tipo de individuo se encuentra bien documentado entre las producciones del complejo alfarero de Puente Melchor (Puerto Real, Cádiz); siendo las Puerto Real 1 (subtipos A y B) 2 y 3, producciones de carácter local únicamente producidas en este alfar, y quizás en el taller de la calle Albarдонero de San Fernando.

Su estado de conservación no es demasiado bueno, ya que solo cuenta con la mitad superior: boca, asas e inicio de la panza. Presenta un borde engrosado al exterior que en la zona inferior entra hacia arriba, contando con una altura de 3,5 cms, un grosor de 3,1 cms y un diámetro de 20 cms desde la zona exterior. Las asas tienen un tamaño medio de 22 cms de altura y 5,7 cms de ancho, en forma de orejetas con una sección semielipsoidal y a las que se les apoya el borde en la zona superior. En cuanto al cuello es corto y ancho con un diámetro en la zona media de 16 cms desde el exterior de la pared, fusionándose en el área inferior en forma de campana donde pasa a medir entre 20-23 cms, ya que parece encontrarse algo deformada. Por último, el grosor de la pared es de 1,3 cms y la altura total conservada es de 30 cms.

En cuanto a las características generales de este tipo de ánforas, suelen ser individuos robustos con una altura media de unos 85 cms y un diámetro máximo de 40 cms en la panza. La forma del cuerpo es acampanada acabando en un fondo apuntado -tipo 1- o plano umbilicado -tipo 2- (Fig. 2). Debemos tener en cuenta que este individuo es un claro heredero

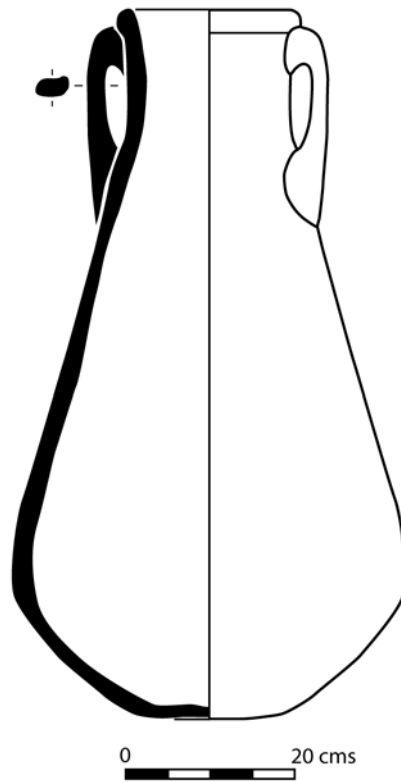


Figura 2. Dibujo de forma completa de Puerto Real 2 del Museo Arqueológico de Jerez (a partir de García Vargas y Lavado, 1996: 205, FIG. 1.2).

de las Beltrán IIb; algo que nos indica que estaban dedicados al contenido de salazones y salsas de pescado (García Vargas y Lavado 1995: 199-201; García Vargas y Lavado 1996), como también confirma indirectamente su hallazgo en las fábricas salazoneras de *Baelo Claudia* o *Septem*. Su pasta varía desde el amarillo claro al rosa claro y crema claro, en algunas ocasiones incluso puede mostrarse de tonalidades verdes y blancas. El nivel de depuración de la pasta varía bastante, ya que podemos verla bastante depurada con pequeñas inclusiones de colores grises/blancos o con buena cantidad de ellas de pequeña/media dimensión sin cambiar la coloración (Bertoldi 2012: 56; García Vargas 1998: 185). Aunque encontramos al individuo descontextualizado, la cronología de esta pieza corresponde a momentos pertenecientes a finales del

siglo II d.C. – principios del siglo III d.C., una producción que se enmarca en época tardoantonina-severiana.

En cuanto a la epigrafía, podemos encontrar distintos tipos de sellos en las Puerto Real 1 o 2 donde aparecen marcas como SOC o FEX. Esta última, como se conoce en los principales repertorios epigráficos, ha sido interpretada como FEX o FEV, quizás más probablemente *Fe(lix)* (García Vargas 1998; Lagóstena 2001, 403, nº 54). En esta nueva pieza aparece claramente representada en la cartela superior del ánfora donde se aprecian las letras FE y la X de manera parcial, ya que su trazo inferior oblicuo permite verificar sin dudas la lectura FEX. Este sello se encuentra colocado boca abajo donde comienza la zona superior del asa derecha en la pared, observándose cómo al ser estampillado la presión se sitúa, sobre todo, en la zona derecha que es donde se encuentran bastantes más marcados los caracteres. Cuenta con unas dimensiones de 2,1 x 2,5 cms y cada uno de los caracteres cuenta con un grosor de 0,2 cms. Por otro lado, contamos con la presencia de un segundo sello en la parte inferior de la misma asa. Tiene forma de óvalo y cuenta con unas medidas de 2 x 2,7 cms, con caracteres ilegibles en su interior (Fig. 3). Debemos tener en cuenta que, aunque la aparición de este tipo de ánfora pertenece a un hallazgo casual es parte de los materiales de manufactura local en el yacimiento gaditano. Algo que nos da información sobre el tipo de marcas que aparecen relacionadas con este alfar. Entre los distintos tipos que podemos observar relacionadas con las Puerto Real 1 o 2 se encuentran las ya citadas SOC y FEX (García Vargas y Lavado 1995: 220; García Vargas 1998: 185). Entre todos ellos, el sello que se muestra se documentó en una Puerto Real 1 o 2 aparecida en la campaña de 1994, siendo una de las marcas poco comunes encontradas en los materiales anfóricos excavados. La impor-

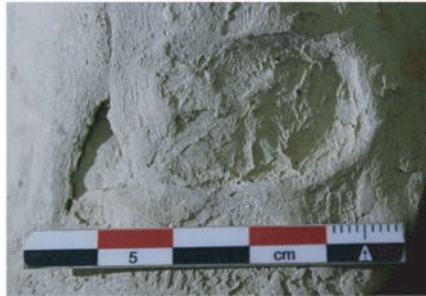


Figura 3. Dibujo del sello FEX (arriba) y fotografías de detalle del mismo sello junto al ilegible en la cartela elipsoidal fragmentada (abajo, derecha)

tancia de este individuo no solo radica en su sello FEX, lectura clarificada por el asta oblicua de su trazo inferior, sino también por su doble sellado, constatación poco frecuente. Debemos tener en cuenta que la presencia de dobles sellados, también ocurren en otros materiales encontrados en distintas intervenciones, pero con marcas representadas por SOC o SOCI únicamente.

Bibliografía:

- Bertoldi, T. (2012): *Guida alle anfore romane di età imperiale. Fome, impasti e distribuzione*, Roma.
- García Vargas, E. (1998): *La producción de ánforas en la bahía de Cádiz en época romana (siglos II a.C. - IV d.C.)*, Sevilla.
- García Vargas, E.; Lavado Florido, M. L. (1995): "Ánforas alto, medio y bajoimperiales producidas en el alfar de Puente Melchor (=Villanueva, Paso a Nivel: Puerto Real, Cádiz", *Spal* 4, pp. 215-228.
- García Vargas, E. y Lavado Florido, M. L. (1996): "Definición de dos nuevos tipos de ánforas gaditanas: las Puerto Real 1 y 2", *Spal* 5, pp. 196-207.
- Lagóstena Barrios, L. (2001): *La producción de salsas y conservas de pescado en la*

Hispania Romana (II a.C. - VI d.C.), Colección Instrumenta 11, Universitat de Barcelona, Barcelona.

- Lavado Florido, M. L. (2004): "El complejo industrial de Puente Melchor: el centro productor, la organización del espacio y su área de influencia" en D. Bernal-Casasola y L. Lagóstena: *Figlinae Baeticae. Talleres alfareros y producciones cerámicas en la Bética romana (ss. II a.C. - VII d.C.)*, Vol. 1, *Actas del Congreso Internacional*, pp. 473-488.