

**Bibliografía:**

- Alarcão, J. 1974: *A cerâmica comum local e regional de Conimbriga*, Coimbra: Imprensa da Universidade de Coimbra.
- Andrade, D.; Bombico, S.; Ferreira, M.; Quaresma, J. C. e Pereira, P. 2024: "Novos dados cerâmicos da frente ribeirinha de Salacia (Alcácer do Sal, Portugal): O estudo de três dolia completos." In *Boletín Ex Officina Hispana*, 15, Sociedad de Estudios de la Cerámica Antigua en Hispania, pp. 31-36
- Antunes, M. e Almeida, R. 1999: *PNTA/98 - Projecto para o Estudo da Pré-História Recente de Ponte de Sôr - Praia da Tojeirinha*. Relatório Final de Arqueologia, Lisboa: Direcção Geral de Património e Cultura.
- Arezes, A. 2023: "Os dolia da Antiguidade Tardia do Castro de Guiões (Matosinhos)", *Portugalia*, Nova Série, Porto. vol. 44, 77-106.
- Carneiro, A. 2014: *Lugares, tempos e pessoas: povoamento rural romano no Alto Alentejo*. Coimbra: Classica Digitalia. Série Humanitas Supplementum, Estudos Monográficos. ISBN 978-989-26-0833-4.
- Carrato, C. e Cibecchini, F. (eds.) 2020: "Nouvelles Recherches sur les Dolia - L'exemple de la Méditerranée nord-occidentale à l'époque romaine", *Revue Archéologique de Narbonnaise, Supplément 50*, Montpellier: Éditions de l'Association de la Revue archéologique de Narbonnaise.
- Pereira, P. e Morais, R. 2015: "Estudo cronotológico de dolia romanos em Portugal", *Cuadernos de la SECAH*, Madrid: Ediciones de la Ergástula S.L., 2 (1), Tomo I, 33-44.
- Pinto, I. V. 2003: *A cerâmica comum das villae romanas de São Cucufate (Beja)*, Coleção Teses, Lisboa: Universidade Lusíada Editora.
- Quaresma, J. C.; Pereira, P. A. e Bombico, S. 2024: "Dolia ex Lusitania", *Dolia ex Hispania - Los dolia en las provincias de Hispania en época romana. Estado de la cuestión y perspectivas*. Trama 22 - Tarragona: ICAC - Institut Català d'Arqueologia Clàssica, 255-283.
- Salido Domínguez, J. 2019: "Los dolia en Hispania: caracterización, funcionalidad y tipología", *Manual de cerámica romana III. Cerámicas romanas de época imperial III: Cerámica común de mesa, cocina y almacenaje. Imitaciones hispanas de series romanas. Otras producciones*, Manual de cerámica romana, III, Alcalá de Henares: MNAR, 237-310.
- Sampaio, M.; Melo, J.; Martins, A.; Boto, M.; Deus, M.; Fernandes, M. e Antunes, M. 1999: *PONTIS - Carta Arqueológica de Ponte de Sor*, Ponte de Sor: Câmara Municipal de Ponte de Sor.
- Tremoleda Trilla, J. 2020: "Los dolia de Catalunya. Producción y prosopografía", *Nouvelles Recherches sur les Dolia - L'exemple de la Méditerranée nord-occidentale à l'époque romaine, Revue Archéologique de Narbonnaise 50*, Montpellier: Éditions de l'Association de la Revue archéologique de Narbonnaise, 83-124.
- Viegas, J. R; Nolen, J. e Dias, L. F. 1981: "A Necrópole de Santo André", *Conimbriga*, Coimbra: Imprensa da Universidade de Coimbra, vol. XX, 5-180.

<sup>1</sup> Nas coordenadas N 39°04'32" – O 8°09'29"

<sup>2</sup> VILUS - Vinho do Sul da Lusitânia: análises cruzadas sobre conteúdos, conteúdos, armazenamentos e comércio – Projeto financiado pela FCT (Fundação para a Ciência e Tecnologia) através de verbas internas do CIDEHUS (UIDB/00057/2020), do CHAM (UIDB/04666/2020), do CITCEM (UIDB/04059/2020) e do CHAIA (UIDB/00112/2020). Sónia Bombico desenvolveu, igualmente, este trabalho no âmbito do seu contrato individual de investigação - MEDFISH: <https://doi.org/10.54499/2022.01905.CEECIND/CP1734/CT0005>

<sup>3</sup> Baseada na ânfora capitolina, o seu volume estima-se entre os 25 e os 35 litros (Smith 1875, 979).

## **Inscripciones inéditas en dolia de Mas d'en Bosc (Constantí, Tarragonès): nuevos testimonios sobre la capacidad de almacenamiento vitivinícola en el Ager Tarraconensis**

**Francesc Rodríguez Martorell  
Lluna Magarolas Guinovart**

Institut Català d'Arqueologia Clàssica

[frodriguez@icac.cat](mailto:frodriguez@icac.cat)

[llmagarolas@icac.cat](mailto:llmagarolas@icac.cat)

<https://orcid.org/0000-0002-4700-5023>

<https://orcid.org/0009-0009-9816-1235>

Los trabajos recientes de revisión arqueológica en el yacimiento romano de Mas d'en Bosc (Constantí, Tarragonès) han permitido identificar y contextualizar dos inscripciones inéditas asociadas a grandes contenedores cerámicos (*dolia*), empleados en la cella vinaria de este importante centro productor vitivinícola del *ager Tarraconensis* (Fig. 1).

La primera corresponde a una inscripción *post cocturam*, incisa sobre la pared de un *dolium* actualmente desaparecido, aunque documentado fotográficamente por Lluís Papiol Molné durante las excavaciones arqueológicas de 1971 y conservada en el archivo fotográfico del Museu Nacional Arqueològic de Tarragona (MNAT) (Papiol 2009) (Fig. 2). La segunda, también *post cocturam*, fue localizada durante las tareas de limpieza y análisis arquitectónico llevadas a cabo en 2024 por el Institut Català d'Arqueologia Clàssica (ICAC) (Fig. 3). Aunque este ejemplar no puede vincularse directamente con ninguno de los *dolia* excavados en 1971, su

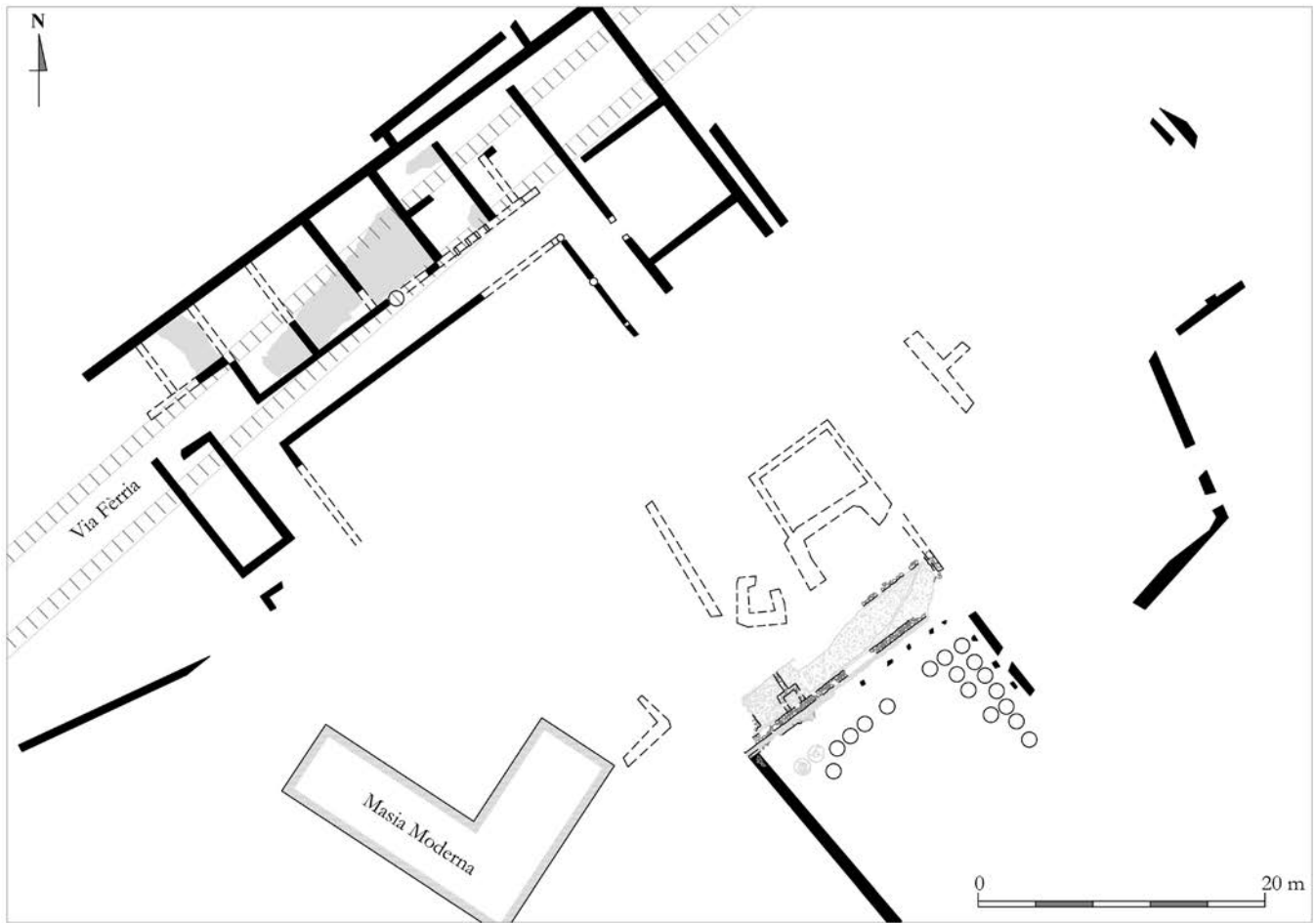


Figura 1. Planta general del yacimiento de Mas d'en Bosc (Constantí, Tarragonès).

descubrimiento en el mismo sector que la *cella vinaria* sugiere un posible origen común y permite interpretarlo como perteneciente al conjunto de contenedores utilizados en dicha instalación.

El hallazgo de estos dos testimonios epigráficos se inscribe en el marco de actuación del proyecto “*Estudi i difusió de la vil·la romana de Mas dels Freres i el seu entorn (Constantí, Tarragonès). Fase II*”, promovido por el ICAC con el apoyo de la Generalitat de Catalunya y el Ayuntamiento de Constantí. Esta iniciativa forma parte de una línea de investigación orientada a documentar, conservar y difundir el patrimonio rural romano del entorno de la ciudad de Tarraco, con especial atención a aquellos espacios productivos aún poco estudiados. En el caso

de Mas d'en Bosc, los trabajos han consistido en la limpieza y documentación gráfica y estratigráfica de las estructuras actualmente visibles, así como en una prospección geofísica destinada a detec-

tar nuevas evidencias arquitectónicas, pendientes todavía de validación mediante sondeo arqueológico (Magarolas *et alii* 2025). Paralelamente, se ha llevado a cabo una revisión crítica de las inter-

Figura 2. Fotografía con algunas *dolia* descubiertas y la inscripción de capacidad del *dolium* recuperado el año 1971 (archivo MNAT).





Figura 3. Fotografía y restitución de la segunda inscripción de capacidad recuperada en el yacimiento de Mas d'en Bosc.

venciones arqueológicas realizadas en los años 1971, 2007 y 2008 —a cargo del Museo Arqueológico Provincial y de las empresas arqueológicas CODEX y COTA 64, respectivamente—, complementada con el análisis del archivo fotográfico y documental conservado en el MNAT.

Ambas inscripciones constituyen testimonios epigráficos de notable valor para el conocimiento de la actividad productiva en el *ager Tarraconensis*, ya que ofrecen datos cuantificables sobre la capacidad volumétrica de los recipientes a los que pertenecían, expresados mediante fórmulas abreviadas que responden a convenciones epigráficas estandarizadas en el ámbito romano del Mediterráneo occidental. Según las interpretaciones propuestas por Carrato (2017), Tremoleda (2020: 93-101) y, más recientemente, Rueda (2024: 684-694), el conjunto de signos presentes en este tipo de inscripciones corresponde habitualmente a un sistema de numeración decimal que incorpora, en ocasiones, la letra M, alusiva al concepto *mensurae* (unidad de capacidad probablemente próxima al *amphorae*

o al *quadrantal*, unos 26,364 litros), así como el signo S, que representa el *sextarius* (equivalente a 0,547 litros). Esta codificación permite calcular con precisión el volumen útil de cada contenedor y aporta información clave para el estudio de la gestión logística en contextos rurales: desde el control del contenido y la estandarización de capacidades, hasta la posible existencia de sistemas administrativos vinculados al almacenamiento, la fiscalización, la rentabilidad o la distribución del producto.

Aplicando esta conversión, la primera inscripción puede restituirse como XXXI S XIX, y su volumen total asciende aproximadamente a 828 litros. En cuanto a la segunda inscripción, correspondiente al fragmento recuperado en la intervención de 2024, aunque su estado de conservación dificulta una lectura completamente segura, la disposición de los trazos parece responder al mismo sistema de notación volumétrica, pudiendo leerse como [M?] XXVII S XIII, lo que equivaldría a unos 719 litros.

Desde un punto de vista epigráfico, la primera inscripción destaca por la calidad técnica de sus trazos: profundos, regulares y ejecutados con notable precisión, muy próxima a la técnica lapidaria, probablemente realizados con herramientas similares a las utilizadas para la talla de inscripciones en piedra. Este detalle sugiere la intervención de mano de obra especializada y un entorno técnico cualificado en los centros productores de *dolia*. Ejemplos comparables a esta inscripción se han documentado en otros yacimientos del *ager Tarraconensis*, como Cal·lípolis (La Pineda) (López y Ruiz de Arbulo 2020), La Burguera (Salou) (Berni 2010: 201.167; Gorostidi 2010: 102.56) y Mas de la Boella (La Canonja) (Berni 2010: 202-203.168).

Por el contrario, la segunda inscripción presenta rasgos formales claramente diferenciados. Aunque fue grabada también *post cocturam*, su trazo es más superficial, irregular y poco cuidado, y parece haber sido realizado con un punzón o instrumento punzante no especializado. Esta factura más rudimentaria sugiere un procedimiento técnico alejado de los estándares epigráficos observados en la primera inscripción. No obstante, esta diferencia formal no debe interpretarse únicamente como resultado de una menor destreza o de un error, sino que podría estar reflejando una funcionalidad distinta. Otro ejemplo hallado en el *ager Tarraconensis* de una inscripción con las mismas características técnicas fue en Mas de Gomandí (Riudoms) (Berni 2010: 204. 169).

Una de las hipótesis más plausibles es que esta segunda inscripción represente una corrección de la tara original del recipiente, es decir, una actualización del volumen útil tras algún tipo de alteración estructural o deterioro del *dolium*. Esta interpretación se ve reforzada por paralelos bien documentados en otros yacimientos del noreste hispano, como en el caso de Santa Maria de Sales (Viladecans,

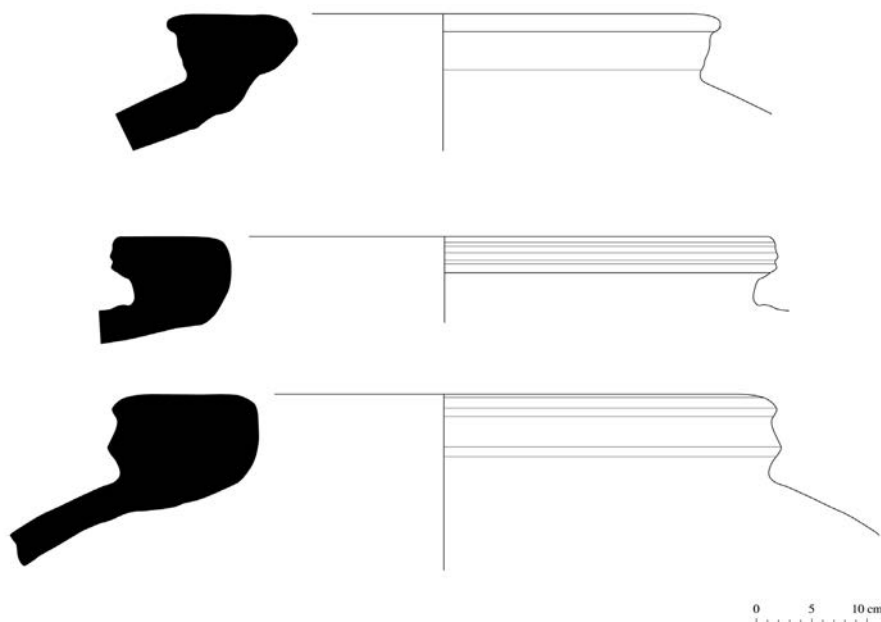


Figura 4. Perfiles de algunos bordes de *dolia* recuperados superficialmente en la intervención de 2024.

Baix Llobregat), donde —según ha demostrado Rueda (2024: 692)— se han identificado dos inscripciones superpuestas sobre un mismo contenedor, vinculadas precisamente a la modificación del volumen tras una reparación o corte funcional del recipiente.

Aunque en el yacimiento de Mas d'en Bosc no podamos asociar esta inscripción a un recipiente concreto, el contraste técnico entre ambos testimonios epigráficos apunta a una situación análoga al caso viladecanense. Esta hipótesis se ve reforzada por la variabilidad observada en los bordes de los *dolia* recuperados durante la intervención de 2024 (Fig. 4), que sugiere que no todos los recipientes pertenecían a una misma serie o fase constructiva. Esta diversidad formal podría explicarse como resultado de una rotación o sustitución gradual de contenedores a lo largo del tiempo, lo que indicaría un uso prolongado de la *cella vinaria* o, más bien, a una gestión práctica y adaptativa de su equipamiento.

A partir de las capacidades consignadas en ambas inscripciones —828 litros en el primer caso y aproximadamente 719

litros en el segundo—, y considerando una cifra mínima teórica de unos 70 *dolia* operativos en la *cella vinaria* de Mas d'en Bosc (según estimaciones basadas en el número de recipientes documentados y el espacio disponible; véase más información en Magarolas *et alii* 2025), es posible calcular una capacidad total superior a los 55.000 litros, siempre que se presuponga que todos los contenedores funcionaban simultáneamente. Esta cifra situaría al yacimiento entre las explotaciones de rango medio-alto del *ager Tarraconensis*, reforzando su interpretación como un centro técnico especializado, bien estructurado y plenamente integrado en las redes regionales de producción y distribución vitivinícola durante el Alto Imperio.

#### Bibliografía:

- Berni, P. 2010: "Epigrafía sobre amphorae, tegulae, imbrex i dolia a l'àrea occidental del Camp de Tarragona", en Gorostidi, D. (ed.): *Ager Tarraconensis 3. Les inscripcions romanes*, Documenta 16.3, Institut Català d'Arqueologia Clàssica, Tarragona, 153-218.
- Carrato, Ch. 2017: *Le dolium en Gaule Narbonnaise (Ier s. a.C. – IIIe s. p.C.)*.

Contribution à l'histoire socio-économique de la Méditerranée nord-occidentale, Ausonius Éditions, Mémoires, 46, Bordeaux.

Gorostidi, D. 2010: *Ager Tarraconensis 3. Les inscripcions romanes*, Documenta 16, Institut Català d'Arqueologia Clàssica, Tarragona.

López, J. y Ruiz de Arbulo, J. 2020: "Inscripció gravada sobre un dolium de la vil·la romana de Cal·lípolis (Vila-seca, Tarragona)", *Butlletí Arqueològic Tarraconense*, 42, 141-146.

Magarolas, Ll., Rodríguez, F. y Macias, J.M. 2025: "Mas d'en Bosc (Constantí, Ager Tarraconensis): reinterpretació d'un centre vitivinícola d'època romana", *Butlletí Arqueològic Tarraconense*, 47, 188-218.

Papiol, Ll. 2009: "Malgrat tot, endavant Mas de Bosc", *Estudis de Constantí*, 25, 7-29.

Rueda, M. 2024: *Dolia y sistemas de almacenaje en el nordeste de la Hispania Citerior*, tesis doctoral inédita, Universitat Rovira i Virgili, Tarragona.

Tremoleda, J. 2020: "Los dolia de Catalunya. Producción y prosopografía", en Carrato, Ch. y Cibecchini, F. (eds.): *Nouvelles recherches sur les dolia. L'exemple de la Méditerranée nord-occidentale à l'époque romaine (Ier s. av. J.-C. - IIIe s. ap. J.-C.)*, *Revue Archéologique de Narbonnaise*, Supplément 50, Montpellier, 83-124.