

## Las ánforas del archiduque Luis Salvador de Habsburgo-Lorena en Mallorca

Mateu Colom Palmer\*

Enric Colom Mendoza\*\*

\*Universitat de les Illes Balears (UIB).

\*\*UNED. Investigador Postdoctoral Juan de la Cierva. Adscrito al ICAC

ecolom@geo.uned.es

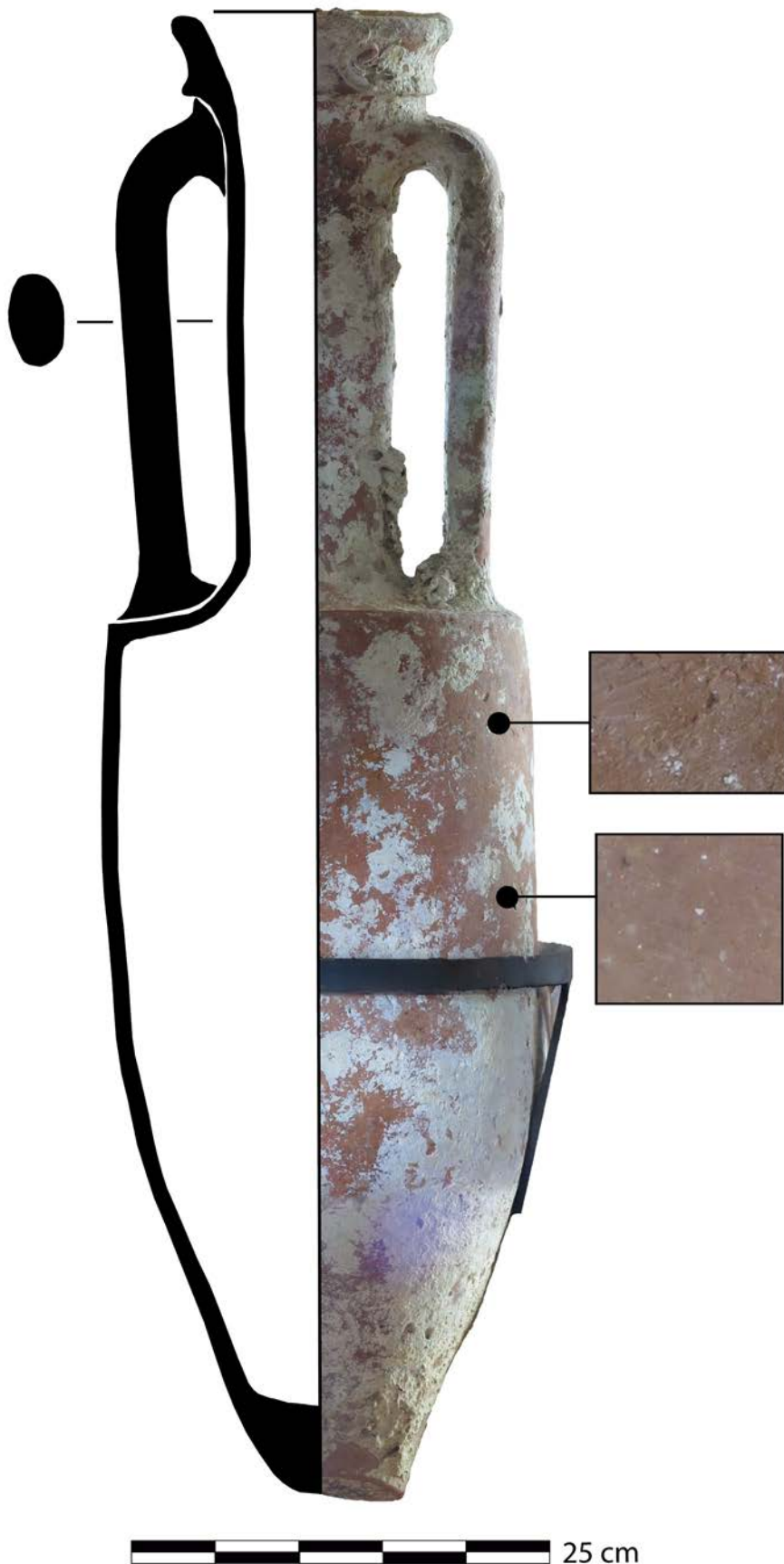
En esta breve noticia queremos dar a conocer un peculiar relato acerca de cómo, a veces, las localizaciones de restos arqueológicos tienen orígenes bien particulares e interesantes, a partes iguales. El hallazgo de las tres ánforas objeto de este artículo entraría en este supuesto, puesto que su localización discurrió por unos vericuetos poco convencionales. Su historia comenzó en un archivo al que se había acudido a consultar documentación relativa al paso de un miembro de la casa imperial austríaca por la isla de Mallorca en la segunda mitad del siglo XIX. El personaje en cuestión era el archiduque Luis Salvador de Habsburgo-Lorena (1847-1915) y la documentación entre la que se encontró el rastro de las ánforas formaba parte de los legajos que contenían información sobre la administración económica relativa a sus propiedades en Mallorca. Luis Salvador de Habsburgo-Lorena, más conocido a nivel popular en la isla como *S'Arxiduc*, fue un intelectual interesado en una multiplicidad de facetas del saber y que supo traducir estos variados intereses en una abundante colección de publicaciones. Su relación con Mallorca a lo largo de más de medio siglo se materializó en la adquisición de numerosas propiedades, todas ellas enclavadas en la costa que transcurre entre los términos municipales de Valldemossa y Deià. Precisamente, fue cuando consul-

tábamos los libros de gastos de la administración de sus propiedades, que hallamos dos apuntes contables que nos llamaron la atención. Los dos correspondían al año 1889, uno anotado durante el mes de junio y el segundo, en el mes de agosto, y ambos hacían referencia al pago efectuado a pescadores, posiblemente oriundos de Valldemossa, por la compra de cuatro ánforas halladas en el estrecho freo que separa la isla de la Dragonera de Mallorca. Esta zona, tradicionalmente considerada como muy peligrosa para la navegación a vela por sus fuertes e imprevisibles corrientes, es un área con una gran densidad de naufragios, tanto de época antigua como contemporánea (Colom Mendoza 2016, con bibliografía anterior); Desafortunadamente, el patrimonio arqueológico subacuático presente en sus aguas fue intensamente expoliado en la década de los años 50 y 60 del siglo pasado. En un trabajo presentado en 1963, el arqueólogo Bartomeu Font Obrador puso de manifiesto la gran riqueza arqueológica subacuática de esta pequeña isla, situada al oeste de Mallorca, y separada de esta por unos 800 m de distancia. Font Obrador destacó la presencia de un pecio romano con ánforas completas del tipo Dressel 1B a -30 m de profundidad en la zona del freo de Dragonera, así como restos de *dolia* completos y de ánforas del tipo Africana II-B en aguas del islote de *Es Pantaleu* y dos grandes cepos romanos de plomo de unos 200 kg de peso cada uno a -5 m de profundidad cerca de *Punta Galinda* (Font Obrador 1963: 210-212). Desafortunadamente, ninguno de estos yacimientos subacuáticos ha podido ser reubicado en la actualidad y en los fondos del Museu de Mallorca no hay depositada ninguna ánfora procedente de estos yacimientos, puesto que las únicas informaciones que se tienen provienen de su expolio. Finalmente, en el transcurso de la campaña de prospecciones subacuáticas llevadas a cabo por el GAS en 1997 se hallaron res-

tos de ánforas Dressel 20, *Terra Sigillata* de tipo indeterminado (posiblemente hispánica, de Los Villares de Andújar por el tipo de cargamento anfórico), y un cepo de plomo, a -18 m de profundidad en el islote de *Sa Mitjana*, lo que indica la presencia de un naufragio (Pons Valens 1997: 169-170; 2005: 270).

Volviendo a la compra de las ánforas, en la documentación no se hacía ninguna mención de las características de los artefactos arqueológicos recuperados del fondo del mar, aparte de informar del lugar del hallazgo y que las compradas en el mes de junio supusieron un desembolso de 40 reales, mientras que las otras dos fueron adquiridas por la cantidad de 60 reales. A partir de esta información se inició un rastreo para comprobar si, a pesar del tiempo transcurrido, era posible localizarlas en la actualidad. Se trataba de una oportunidad perfecta para analizar *in situ* algunas de las ánforas extraídas de los yacimientos que hemos mencionado en el párrafo anterior, totalmente desconocidas para la historiografía de la arqueología subacuática en Mallorca. La suerte se puso de nuestro lado y encontramos tres de ellas en el museo instalado en la antigua finca archiducal de Son Marroig (Deià) y entre los objetos expuestos que ponen en valor la relación de Mallorca con su antiguo propietario.

El primero de estos ejemplares es un individuo completo del tipo Dressel 1B (Fig. 1). Dado que los pescadores que le vendieron el ánfora al archidu afirmaron que la habían recuperado del freo de Dragonera, seguramente debe pertenecer al pecio expoliado y situado a -30 m de profundidad, que dio a conocer Font Obrador. Presenta un borde alto, ligeramente exvasado y con un marcado perfil cóncavo, que arranca en su parte inferior con un escalón muy marcado. El cuello es muy alargado, estrecho y de perfil totalmente cilíndrico y se une directamente al cuerpo, sin presencia de campana dejando una carena muy marcada y extremadamente



angulosa. Las asas son de sección elíptica, rectas, alargadas y presentan un codo en ángulo abierto redondeado. El cuerpo es de perfil piriforme y está rematado en su parte inferior por un grueso pivote que se encuentra fragmentado. A nivel macroscópico, la superficie del ánfora presenta una pasta cerámica de color marrón oscuro rojizo, con presencia escasa de pequeñas partículas de cuarzo blanco y micas doradas. El aspecto que muestra esta ánfora, *de visu*, permite plantear la hipótesis de que se trate de un ejemplar de producción tarraconense. La producción de ánforas Dressel 1B se documenta en dos *figlinae* del *ager Iluronensis* (actual Mataró, Barcelona). La primera pertenece al alfar de Ca l'Arnau – Can Mateu, en Cabrera de Mar (Barcelona), donde se hallaron dos ejemplares completos que imitan casi a la perfección los prototipos itálicos (López Mullor y Martín Menéndez 2008: 39, fig. 3-2-3.3) así como un NMI de 60 ejemplares en el área de vertedero de los hornos (Martín Menéndez y García Rosselló 2007: 73-74). En los vertederos del alfar de Can Portell (Argentona, Barcelona), también se documentaron varios bordes del tipo Dressel 1B de producción local (V.V.A.A. 1995: 44). Finalmente, en la *figlina* de La Salut (Sabadell, Barcelona) también se tiene constancia de la fabricación de este tipo (Casas Selvas 1987: 20). Por tanto, de confirmarse la procedencia tarraconense de este ejemplar de Dressel 1B, este sería el primero documentado en contexto de exportación fuera de la península ibérica. El segundo individuo anfórico pertenece a un fragmento de tercio superior de un tipo que no hemos podido identificar, si bien presenta características morfológicas compatibles con las producciones del Egeo, especialmente de las islas de Samos y Lesbos (Fig. 2). Debe pertenecer a un desconocido pecio naufragado en el freo de Dragonera, o a material de fondeadero. Muestra un borde de escasa altura, ligeramente exvasado y de sección redondeada.

Figura 1. Dibujo arqueológico y ortofoto del ejemplar completo de Dressel 1B.

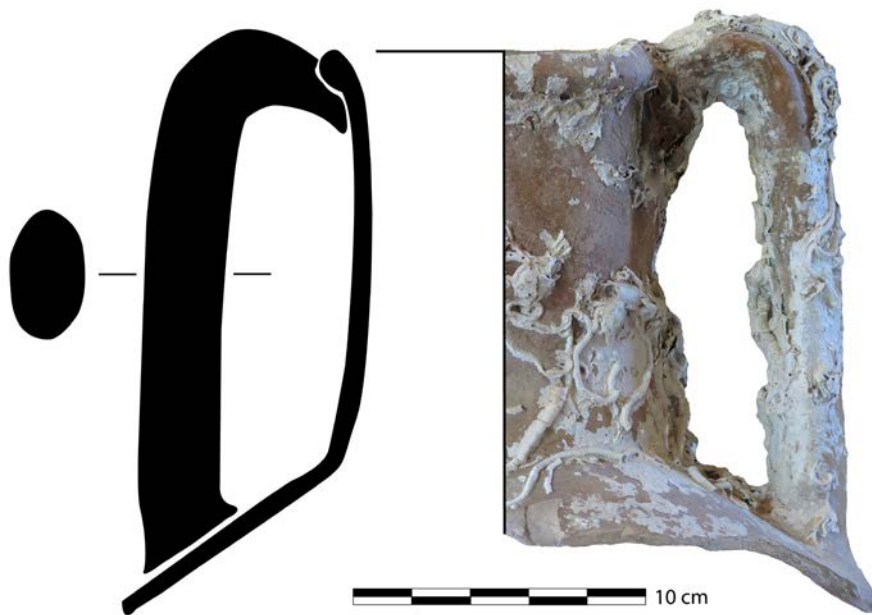


Figura 2. Dibujo arqueológico y ortofoto del tercio superior de ánfora egea.

El cuello es corto pero muy ancho, de perfil cilíndrico y se fusiona a la campana sin dejar una línea de unión marcada. Las asas son de sección elíptica, cortas, rectas con un codo sobreelevado que supera la altura del labio, fusionándose a este.

Finalmente, el último individuo anfórico está representado por un fragmento de tercio superior de ánfora del tipo Dressel 20E anepígrafa, que presenta las características morfológicas típicas de este tipo de producciones (Berni 2008: 62, fig.9), que pudo pertenecer a la carga del navío naufragado en el islote de *Sa Mitjana*.

A modo de conclusión queremos destacar que, gracias al descubrimiento de la existencia de estas ánforas en los libros de contabilidad del archiduque Luis Salvador de Habsburgo-Lorena hemos podido documentar las ánforas procedentes de varios pecios que han sido duramente expoliados desde la segunda mitad del siglo XX y de los que no se tenía constancia material de ningún elemento de su cargamento. Como se habrá podido comprobar, en ocasiones, la búsqueda de material anfórico nos lleva por derroteros poco ortodoxos.

## AGRADECIMIENTOS

Queremos agradecer al Dr. José María Sevilla su amabilidad y las facilidades ofrecidas para realizar el estudio de estos materiales en la espléndida *possessió* de Son Marroig.

## Bibliografía

- Berni, P. 2008: *Epigrafía anfórica de la Bética. Nuevas formas de análisis*. Instrumenta 29. Edicions UB, Barcelona.
- Casas Selvas, M.T. 1987: “Estudi preliminar: les àmfores de la vil·la de La Salut (Sabadell)”, *Arraona* 1, 15-26.
- Colom Mendoza, E. 2016: “La isla de Mallorca (Balears) dentro de los circuitos comerciales de la antigüedad”, en R. Castillo; A. Ramírez y L.A. Torres (eds.), *Actas del V Congreso Internacional de Arqueología Subacuática. Un patrimonio para la humanidad. Cartagena, 15-18 de octubre de 2014*, 574-589.
- Font Obrador, B. 1963: “Depósitos arqueológicos subacuáticos en los alrededores de la isla Dragonera”, *Archivo Español de Arqueología*, 36, 210-213.
- Lopez Mullor, A. y Martín Menéndez, A. 2008: Tipologia i datació de les àmfores tarraconenses produïdes a Catalunya” en A. López y X. Aquilué (eds.), *La producció i el comerç de les àmfores de la Província*

*Hispania Tarraconensis. Homenatge a Ricard Pascual i Guasch*, Monografies del MAC 8, Barcelona, 33-94.

Martín Menéndez, A. y García Rosselló, J. 2007: “La vall de Cabrera de Mar. Focus inicial de la producció vitivinícola a la Laietània”, en *Tallers ceràmics i producció agrícola. Estudis sobre el món rural d'època romana*, vol. 2, Girona, 69-82.

Pons Valens, J.M. 1997: *Informe Campanya de prospeccions subaquàtiques de 1997*. Registro Patrimonio 204. Entrada 2783. Memoria de intervenció arqueològica depositada en la secció de Patrimoni del Consell de Mallorca. Inèdita.

Pons Valens, J.M. 2005: “Les campanyes arqueològiques realitzades pel Grup d'Arqueologia Subaquàtica de Mallorca entre els anys 1995-2000. La realització d'una Carta Arqueològica Subaquàtica de Mallorca i Cabrera”, en *Actes del VI Congrés El Nostra Patrimoni Cultural. El patrimoni marítim i costaner*, 257-288.

V.V.A.A. 1995: “Forns de Can Portell”, en M. Prevosti; J.Arxé y A. Caballé, *Autopistes i arqueologia. Memòria de les excavacions en la prolongació de l'autopista A-19*, Barcelona, 43-56.

## Notas sobre una jarra de cerámica gris galo-romana procedente de San Fernando (Cádiz)

Francisco José Blanco Arcos\*  
Antonio M. Sáez Romero\*

\*Universidad de Sevilla

afblanco136@gmail.com

asaesz1@us.es

Dentro de las denominadas “cerámicas comunes grises galo-romanas” existe un grupo caracterizado por emplear un tipo de arcilla refractaria (caolinita), propia de zonas asociadas a bancos arenosos, lo que permite la fabricación de recipientes