

Apuntes sobre algunas ánforas griegas documentadas en el litoral gaditano y sus implicaciones arqueohistóricas

Carmen Ramírez Cañas*
Antonio M. Sáez Romero*

*Universidad de Sevilla.

mramirez7@us.es

asaesz1@us.es

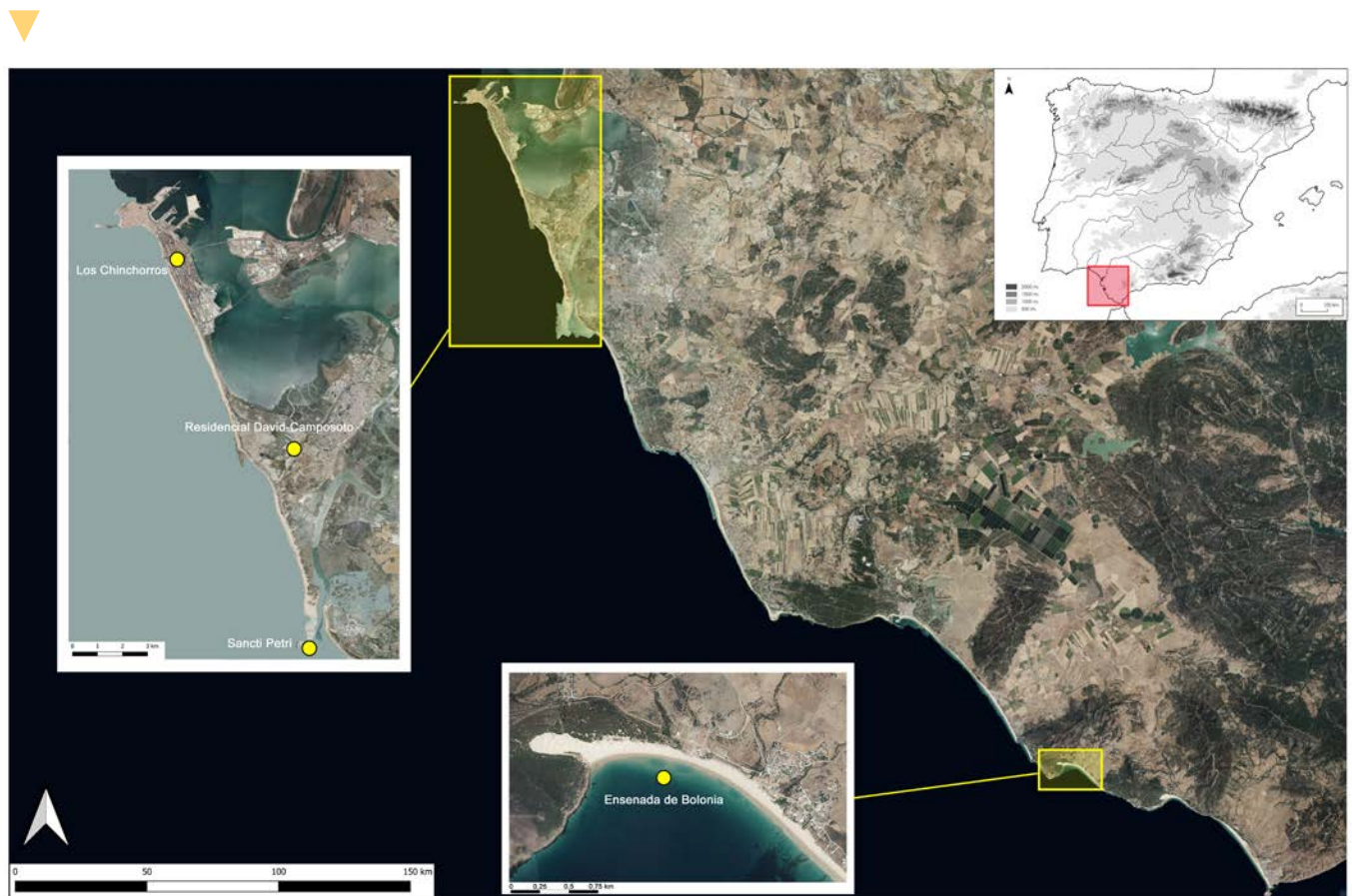
Desde que P. Cabrera (1994; 2000) expusiera más de dos décadas atrás su reflexión sobre el rol del puerto de *Gadir* como eje

fundamental del sistema de mercado y de intercambio de importaciones griegas en la zona atlántica durante los siglos V-IV a.C., poco se ha avanzado al respecto, y la mayoría de la documentación arqueológica sigue estando inédita. Si bien es cierto que han ido aflorando trabajos sobre imitaciones locales de cerámicas griegas en época clásica y tardopúnica (Ramón *et alii* 2007; Sáez 2014; Niveau y Sáez 2016), el panorama actual se caracteriza por un conocimiento muy parcial de los registros importados y de los usos dados a dichos ítems en múltiples contextos. Los conocidos hasta el momento atestiguan el consumo de recipientes anfóricos y vajillas al menos desde el siglo VI a.C., pero sobre todo en la segunda mitad del siglo V a.C. y la primera del siglo IV a.C. (Ruiz Mata 1995; Niveau y Vallejo 2000;

Bernal *et alii* 2013), siendo recurrentes los mismos artefactos en áreas funerarias, residenciales y artesanales, sugiriendo esto y su profusa imitación local un acceso a estas importaciones no restringido a una reducida élite social.

Nuestra aportación pretende sumar nuevos indicios que contribuyan a una mayor definición y comprensión del horizonte de importaciones griegas en *Gadir* entre los siglos V-IV a.C. a partir del examen de algunos hallazgos, en su mayoría inéditos, y de las conexiones de esos ítems con las redes comerciales marítimas internacionales del momento. Estos materiales proceden de espacios estrechamente vinculados a centros alfareros y/o conserveros gaditanos activos en época púnica, que se encontraban dispersos tanto por el *binterland* insular como por la campi-

Figura 1. Plano general de Bahía de Cádiz y del área de Sancti Petri; detalle de las zonas de estudio, con indicación de los sectores donde se han encontrado los ítems anfóricos.



ña costera de la bahía gaditana (Fig. 1). El objetivo no es otro que presentar estos ítems, insertándolos en su contexto de consumo y reflexionando sobre la manera en que tales evidencias conectan con las dinámicas de redistribución y uso de alimentos y cerámicas griegas en el área atlántica de influencia gadirita, poniendo en cuestión hasta qué punto estos ítems importados pueden ser marcadores de estatus o funcionalidad en el contexto local para esta época.

La primera de las piezas objeto de estudio (Fig. 2, 1) se corresponde con un fragmento de borde anfórico de sección almadrada, unido al cuello por una inflexión convexa, y cuya pasta amarillenta contiene desgrasantes de tamaño medio. Se trata de una forma atribuible al tipo MGS II de Vanderersch (1994: 65, fig. B; formas 6-7 en Gassner *et alii* 2014, 242-243, fig. 27), también denominada Sourisseau 4 (Sourisseau 2011). Se trata de envases de transporte de probable fabricación en el sur de Italia colonial griega, fechados entre finales del s. V a.C. y principios del siglo IV a.C. (Parker 1976-77: 630). Este fragmento forma parte de un conjunto de materiales cerámicos recuperado en las actividades arqueológicas desarrolladas en 2009 en el islote de Sancti Petri, actividades motivadas por las obras de rehabilitación del “castillo”. Las labores arqueológicas, dirigidas por M. J. Sánchez, conllevaron la realización de un sondeo en la zona sur del fuerte abaluartado, entre las murallas del patio medio y el parapeto exterior, una zona notablemente deteriorada por la acción del mar. En la parte septentrional de dicho sondeo se documentó una fosa, la UE 1011, asociada a un conjunto de materiales arqueológicos de época antigua. La unidad, en contacto directo con la cimentación del frente de artillería del patio medio, constituye un depósito secundario compuesto por restos de materiales que abarcan un

arco cronológico que se extiende desde el siglo VI a.C. hasta el s. I a.C. Se han registrado cerámicas y otros ítems de los periodos fenicio-púnico y romano, en su mayoría restos de vajilla de mesa, cerámicas para la preparación de alimentos y contenedores de transporte (Sánchez 2020: 7).

El conjunto de materiales arqueológicos documentado parece responder a dos fases diferenciadas: una primera tardoarcaica, que abarcaría hasta el s. V a.C.; y otra tardopúnica, extendiéndose entre finales del s. III a.C. y finales del s. I a.C. (Ramírez *et alii*, e.p.). La presencia en este y otros sondeos realizados en el islote de restos de adobes, ladrillos, morteros de cal hidráulicos e incluso posibles desechos de producción cerámica invitan a interpretar el espacio como un área artesanal vinculada a la actividad pesquero-conservera y/o alfarera. En este mismo sentido es sugerente la predominancia en los registros de las ánforas T-11.2.1.0, una serie tradicionalmente vinculada a la distribución comercial de los productos salazoneros gadiritas durante el siglo V a.C. (Ramon 1995: 234-235).

La presencia de la MGS II en Sancti Petri no resulta sorprendente dado que se han documentado otros envases anfóricos de procedencia magnogreco-siciliana en diversos contextos de la bahía, y particularmente en alfares y saladeros, formando parte de los elementos consumidos por los artesanos. Recientes trabajos han dado a conocer dos ejemplos insulares, uno en el espacio alfarero de Camposoto-Residencial David (Clavaín y Sáez 2003; Sáez y Lavado 2021: 260, fig. 5.15) y otro en el saladero de San Bartolomé (Sáez y Lavado 2019; 2021: 258, fig. 4.1), que aportan paralelos y soporte contextual complementario al ejemplar de Sancti Petri.

Emplazado en la zona central de la actual isla de San Fernando, cercano al caño de

Sancti Petri, se encuentra el complejo industrial Camposoto-Residencial David (San Fernando). Sobre una suave elevación, en un solar anexo al núcleo principal del taller alfarero fenicio-púnico de Camposoto (Ramon *et alii* 2007), la intervención arqueológica de urgencia efectuada en el año 1997 exhumó también muestras de actividad alfarera y un enterramiento de época tardopúnica (Clavaín y Sáez 2003). Pese a que el material documentado en esta área específica no es cuantitativamente reseñable, sí lo es desde el punto de vista tipológico al constituir una muestra representativa de las actividades desarrolladas en esta área artesanal en momentos escasamente documentados en el área principal del taller. Las importaciones son asimismo más numerosas, y entre ellas se incluye un fragmento de ánfora magnogreca registrado en el sector CII-III, posiblemente atribuible al tipo MGS II de Vanderersch (1994: 65, fig. B). Se trata de un ejemplar caracterizado por presentar un borde de sección almadrada, redondeado al exterior, unido a un cuello abombado a través de una inflexión convexa. Conserva además la parte superior del cuerpo, de tendencia fusiforme, y posee asas largas y ligeramente sinuosas de sección almadrada (Fig. 2, 2). El resto del repertorio del contexto se caracteriza por la presencia de ánforas locales T-11.2.1.0, propias del último cuarto del siglo V a.C. y/o comienzos del siglo IV a.C., junto a formas muy iniciales de la serie T-8.2.1.1. Estos restos, asociados a un posible horno cerámico y a diversas cerámicas áticas, se han relacionado con la última fase de actividad del taller de Camposoto (Clavaín y Sáez 2003: 180). La presencia de ánforas griegas orientales y magnogrecas, así como vajillas áticas, es relativamente común en este tipo de espacios, como demuestran hallazgos similares en puntos como Villa Maruja – Janer (Sáez y Belizón 2018).



Figura 2. Ánforas MGS II documentadas en distintos puntos del litoral gaditano: 1. Islote de Sancti Petri, 2. Camposoto-Residencial David, 3. Los Chinchorros, 4. Ensenada de Bolonia.

Disponemos igualmente de información contextual para el ejemplar documentado en el saladero de San Bartolomé, en el barrio de Los Chinchorros (Cádiz). Las intervenciones arqueológicas efectuadas entre 2007-2008 bajo la dirección de M. L. Lavado sacaron a la luz una prolongada secuencia ocupacional, distinguiéndose un edificio principal de época tardoarcaica dotado de piletas que, tras varias reformas, termina abandonándose entre finales del siglo II a.C. y principios del siglo I a.C. (Sáez y Lavado 2019). En los niveles I y II de la Fosa 5 (cuadrante

C1/D1), un estrato con desechos de combustión que, en principio, presenta materiales de la segunda mitad del siglo IV a.C. y los dos primeros tercios del siglo III a.C., se han encontrado diversos fragmentos de importaciones griegas (Sáez y Lavado 2019: 58, fig. 3). Se trata de un contexto dominado por la presencia de ánforas locales (T-11.2.1.0, T-12.1.1.0 y T-8.2.1.1), acompañadas de diversos envases importados cartagineses, ebusitanos y griegos (Sáez y Lavado 2021: 255-259). Se trata del contexto cuantitativamente más destacado del yacimiento, equiparable

a los registros anfóricos documentados en otros saladeros púnicos de la bahía, como Puerto 19 (Sáez *et alii* 2020) o Las Redes (De Frutos *et alii* 1988), donde se documentan perfiles de tipo griego tanto para la fase tardoarcaica (“jonio-massaliotas”, que en Las Redes podrían ser tanto locales como importadas) como para las sucesivas. De entre los ítems de origen foráneo de San Bartolomé destacamos un borde -aparentemente residual-, de sección redondeada y separado del cuello por un leve resalte aristado, quizá tam-

bién encuadrable entre las variantes del tipo anfórico MGS II (Fig. 2, 3).

La constatación de fragmentos de envases de transporte y vajillas griegas de los siglos V-IV a.C. en distintos puntos de la bahía gaditana, punta del iceberg de un fenómeno que todavía cuenta con un corpus de datos arqueológico muy incompleto, parece poder relacionarse con las fluctuaciones en la intensidad del tráfico comercial establecido con las ciudades helenas, aunque son muchos los interrogantes sobre los mecanismos concretos de redistribución hacia occidente (y si esta fue fruto de fletes directos o contó con puertos intermediarios, tanto en el Mediterráneo central como occidental). En cualquier caso, y a pesar de que lo publicado es probablemente una mínima fracción del total de importaciones, los datos sugieren que el uso e imitación local de productos griegos estaba ampliamente extendido entre los habitantes de *Gadir* y la bahía, y que la zona estaba plenamente inserta en los circuitos comerciales mediterráneos del momento, incluso tras la crisis fechada circa 400/375 a.C. En relación con el estudio de las vías marítimas de circulación de estos envases y de los hallazgos ya citados para la bahía, podemos destacar la presencia de otro recipiente anfórico magnogreco-siciliano inédito, documentado en aguas de la Ensenada de Bolonia (Tarifa, Cádiz). Dicha pieza, expuesta durante muchos años en el Museo de Cádiz y recuperada en el marco de las prospecciones dirigidas por el profesor Dr. M. Martín Bueno (1987; 1988), constituye el único ejemplar prácticamente completo de su tipología constatado hasta la fecha en la zona atlántica (Fig. 2, 4). Nos encontramos nuevamente ante una forma encuadrable dentro del tipo MGS II (Vandermersch 1994: 65, fig. B). Se trata de un envase con el borde de sección almendrada, engrosado al exterior, con cuello alto y abombado, y con un cuerpo fusiforme con visibles estrías de torneado,

elemento frecuente en este tipo de envases (Vandermersch 1994: 70). Las características macroscópicas de su pasta, de tonalidad amarillenta y con desgrasante de tamaño medio/fino, son indicativas de que su foco de producción estuvo localizado en la Magna Grecia. Aunque no se dispone de información concreta sobre el contexto, el hallazgo de este envase en la costa de *Bailo* podría relacionarse con el uso puntual de la ensenada ya desde época protohistórica como fondeadero de las naves que transitaban hacia Gadir desde el Mediterráneo, y podría tratarse tanto de un elemento consumido durante el viaje como de una deposición ritualizada o de parte del cargamento de un naufragio.

Indudablemente, los datos aquí presentados tan solo constituyen una mínima muestra parcial de un escenario aún por definir adecuadamente. Dicho panorama preliminar, pendiente de revisión, deberá incluir en los próximos años los resultados del estudio/reestudio de los numerosos conjuntos de materiales griegos que se han registrado en distintos yacimientos de la bahía, y que en su mayoría aún permanecen inéditos, y de una ampliación de los datos en los patrones de consumo y de las imitaciones locales de envases de transporte y vajillas. No obstante, estos primeros indicadores de la presencia de ánforas MGS II y afines en el litoral gaditano ilustra la conexión con circuitos comerciales mediterráneos de larga distancia activos durante el periodo objeto de estudio. Las ánforas magnogrecas, contenedoras de vino, se documentan sobre todo a partir de la segunda mitad del siglo V a.C., coincidiendo con el momento de apogeo de la llegada de ánforas púnicas gadiritas a ciudades griegas como Corinto y Atenas, o al santuario de Olimpia. La distribución de las MGS II y de las “jonio-massaliotas” coetáneas, también fabricadas masivamente en ámbito magnogreco, coincide en el Mediterráneo

centro-oriental en buena medida con la de los envases púnicos T-11.2.1.0 procedentes del Estrecho, en combinación con producciones quietas, lesbias, “samias”, corintias y corcireas, entre otras (como sucede en el *Punic Amphora Building* corintio), señalando la existencia de una red de puertos y “mercados” conectados y con patrones de consumo similares. Estas escalas productoras y receptoras funcionaron como ejes interculturales, desde Gadir/Malaka e Ibiza (Ramon 2021) hasta Olimpia y Atenas, pasando por Ampurias, Marsella, Velia, Himera, las Eolias, Locri, Tarento, o la propia Cartago (Bechtold 2013; Gassner 2015), entre otros puntos unidos por estos viajes este-oeste en los que se documenta un patrón de consumo similar. La economía gadirita del siglo V a.C. habría estado plenamente enlazada a estos circuitos de distribución marítima de primer nivel internacional, estando “a la moda” en lo que a envases y otros productos y costumbres respecta (desde vajillas a sarcófagos hechos lejos de la bahía).

Bibliografía

- Bernal Casasola, D., García Vargas, E., y Sáez Romero, A. M., 2013: “Ánforas itálicas en la Hispania meridional”, en G. Olcese (ed.) *Ricerche archeologiche, archeometriche e informatiche per la ricostruzione dell'economia e dei commerci nel bacino occidentales del Mediterraneo (metà IV sec. a.C. - I sec. d.C.)*, Immensa Aequeora 3, Roma, 351-372.
- Bechtold, B. 2013: “Distribution Patterns of Western Greek and Punic Sardinian Amphorae in the Carthaginian Sphere of Influence (6th-3rd century BCE)”, *Carthage Studies* 7, 43-119.
- Cabrera Bonet, P. 1994: “Cádiz y el comercio de productos griegos en Andalucía Occidental durante los siglos V y IV a.C.”, *Trabajos de Prehistoria*, 51(2), 89-101.
- Cabrera Bonet, P. 2000: “Cádiz y Ampurias: relaciones económicas y de intercambio. Siglos V y IV a.C.”, en M. Barthelemy y M.E. Aubet (eds.), *Actas del IV Congreso Internacional de Estudios Fenicios y Púnicos*, Cádiz, Universidad de Cádiz, 313-317.
- Clavaín, I. y Sáez Romero, A. M. 2003: “La intervención arqueológica de urgencia en

- el Residencial David Fase II (UE 55) de El Pedroso (San Fernando, Cádiz)", *Anuario Arqueológico de Andalucía/2000*, vol. III, 174-182.
- De Frutos, G., Chic, G., y Berriatua, N. 1988: "Las ánforas de la factoría de salazones de Las Redes (El Puerto de Santa María, Cádiz)", *I Congreso Peninsular de Historia Antigua*, Santiago de Compostela, 295-306.
- Gassner, V. 2015: "Le anfore greco-occidentali: riconsiderando la loro evoluzione e l'identificazione dei centri di produzioni". En Roure, R. (Ed.), *Contacts et acculturations en Méditerranée occidentale: Hommages à Michel Bats. Nápoles*, 345-356.
- Gassner, V., Trapichler, M., Sauer, R. 2014: "Pottery production at Velia: Archaeometric Analyses and the Typological Development of Glazed Ware, Coarse Ware and Transport Amphorae", en G. Greco y L. Cicala (eds.): *Archaeometry. Comparing experiences*, Nápoles, 191-269.
- Martín Bueno, M. 1987: "Prospecciones Arqueológicas subacuáticas durante 1985 en la provincia de Cádiz", *Anuario de Arqueología Andaluza 1985/II*. Actividades sistemáticas, 195.
- Martín Bueno, M. 1988: "La Arqueología Subacuática en el Estrecho de Gibraltar", *I Congreso Internacional El Estrecho de Gibraltar (Ceuta, 1987)*, Madrid, 71-83.
- Niveau de Villedary, A. y Sáez Romero, A. 2016: "The Red Slip Tableware of Punic and Early Roman Gadir/Gades (4th – 1st c. BC): An Update on the so-called *Kuass Ware*", en S. Japp y P. Kögler (eds.), *Tracking the Development of Pottery from the Late Classical to the Early Imperial Periods* (Berlin, 2013), Wien, Phoibos Verlag, 55-68.
- Niveau de Villedary, A. y Vallejo, J.I. 2000: "Evolución y estructura del comercio gaditano en época púnica. Un avance a partir de la documentación arqueológica I (ss. VI-IV a.n.e.)", en P. Fernández, C. González y F. López (eds.) *Intercambio preclásico en el Mediterráneo. Actas del I Coloquio del Centro de Estudios Fenicios y Púnicos* (Madrid, noviembre 1998), Madrid, 313-338.
- Pascual Berlanga, G. y Ribera i Lacomba, A. 2013: "El material más apreciado por los antiguos. Las ánforas", en A. Ribera i Lacomba (coord.), *Manual de cerámica romana: del mundo belenístico al Imperio Romano*, Madrid, Museo Arqueológico Regional, 215-290.
- Parker, A.J. 1976-77: "Sicilia e Malta nel commercio marittimo dell'antichità", *Kokalos*, 22-23(1), 622-631.
- Ramírez, C., Sáez, A.M., Ferrer, E., Alzaga, M., Higuera-Milena, A. y Belizón, R., e.p.: "Finds from Sancti Petri and its surroundings. A contribution to the study of the sanctuary of Melqart/Hercules at Gadir/Gades". En *X Congreso Internacional de Estudios Fenicios y Púnicos* (Ibiza, octubre de 2022).
- Ramon Torres, J. 1995: *Las ánforas fenicio-púnicas del Mediterráneo Central y Occidental*. Barcelona, Universidad de Barcelona.
- Ramon Torres, J. 2021: "Materiales cerámicos de los horizontes púnicos del Castillo de Ibiza, excavaciones de 1988-1989", *Revista Atlántica-Mediterránea de Prehistoria y Arqueología Social*, 22, 79-107.
- Ramon Torres, J., Sáez Espligares, A., Sáez Romero, A. M. y Muñoz Vicente, A. 2007: *El taller alfarero tardoarcaico de Camposoto*. Sevilla, Junta de Andalucía, Consejería de Cultura.
- Ruiz Mata, D. 1995: "El vino en época prerromana en Andalucía Occidental", en Celestino, S., (ed.), *Arqueología del vino. Los orígenes del vino en Occidente*, Jerez de la Frontera, 157-212.
- Sáez Romero, A.M. 2014: "Imitaciones en las vajillas de mesa en la Bahía de Cádiz desde la transición tardoarcaica hasta la época tardopúnica. Actualización de los datos y nuevas propuestas", en F.J. García y E. García (eds.), *Comer a la moda. Imitaciones de vajilla de mesa en el Valle del Guadalquivir y sus vínculos atlánticos (s. VI a. C.-VI d. C.)*, Barcelona, Universidad de Barcelona, 33-78.
- Sáez Romero, A.M. y Belizón Aragón, R. 2018: "Nuevos datos de los talleres cerámicos insulares de la Gadir púnica: resultados preliminares de recientes excavaciones en el entorno de Villa Maruja - Polígono Janer (San Fernando, Cádiz)", *Folia Phoenicia: an international journal*, 2, 194-204.
- Sáez Romero, A.M., Gutiérrez López, J.M. y Reinoso del Río, M.C. 2020: "Un asentamiento de época púnica en la campiña costera de la Bahía de Cádiz. Estructuras, fases de uso y contextos materiales de Puerto-19", *Archivo Español de Arqueología*, 93, 61-80.
- Sáez Romero, A. M. y Lavado Florido, M. L. 2019: "Cremaciones fenicias y un nuevo saladero de pescado púnico de Gadir. Avance de los hallazgos registrados en el área de Los Chinchorros (Calle San Bartolomé, Cádiz)", *Habis*, 50, 49-81.
- Sáez Romero, A. M. y Lavado Florido, M. L. 2021: "Cerámicas griegas en Gadir entre los siglos V-III a.C. Nuevos datos de las instalaciones conserveras púnicas de San Bartolomé (Cádiz)". En *Abantos: homenaje a Paloma Cabrera Bonet: 253-263*. Madrid, Ministerio de Cultura y Deporte.
- Sánchez Aragón, M. J. 2020: "Memoria Final de la intervención arqueológica Control de Movimientos de Tierras Castillo Sancti Petri TTMM, Chiclana de la Frontera y San Fernando (Cádiz, 2009)", *Anuario Arqueológico de Andalucía 2009* (Borrador/Documento Pre-Print), 1-13. <http://hdl.handle.net/20.500.11947/24944>
- Sourisseau, J.-C. 2011: "La diffusion des vins grecs d'Occident du VIII^e au IV^e s. av. J.-C., sources écrites et documents archéologiques". En *La vigna di Dioniso. Vite, vino e culti in Magna Grecia*. Tarento, 145-252.
- Vandermersch, C. 1994: *Vins et amphores de Gran Grèce et de Sicile IV^e - III^e s. Avant J.C.* Nápoles, Centre Jean Bérard.

Completando el mapa alfarero. Nuevos indicadores de posibles centros púnicos de producción cerámica en San Fernando (Cádiz).

Antonio M. Sáez Romero*

*Universidad de Sevilla

asaez1@us.es

La esforzada práctica arqueológica en medio urbano, usualmente realizada en modo preventivo o urgente, dibuja desde hace décadas en nuestras ciudades un mapa incompleto y desordenado del patrimonio histórico atesorado bajo las calles, plazas y edificios. Este plano se genera, además, de forma aleatoria, revelándose las piezas del puzzle casi únicamente por la ejecución de nuevos desarrollos