

Notas sobre algunas cerámicas antiguas recuperadas en el entorno del Islote de Sancti Petri (San Fernando, Cádiz)

Antonio M. Sáez Romero*
Francisco Carrero Ramírez

*Universidad de Sevilla

asaiez1@us.es

paco.carrero@gmail.com

Desde su creación a finales del siglo XX, el museo municipal de San Fernando ha recibido periódicamente donaciones de materiales procedentes tanto de la franja de playa popularmente conocida como Camposoto (o “del castillo”) como del islote de Sancti Petri y su entorno. Algunos de ellos, de especial interés, han sido objeto de publicación en diversos trabajos, aportando -en conjunto con otros indicadores- pistas significativas para el estudio de la evolución del poblamiento y la geomorfología de todo este complejo sector, tanto para la fase fenicio-púnica (Zamora y Sáez 2014) como para la tardopúnica-romana (Sáez y Díaz 2012; Sáez *et alii* 2022). Los restos procedentes del islote que han sido depositados en el museo son menos numerosos y explícitos, probablemente por la notable erosión sufrida en todo el sector, el mayor grado de deterioro de las piezas (y por tanto las menores posibilidades diagnósticas) y su limitada cantidad. Sin embargo, el reciente estudio de los restos documentados en los sondeos arqueológicos realizados en la zona sureste del islote en 1985 y en 2009 (Sáez *et alii*, e.p.; Ramírez *et alii*, e.p.), que ha permitido clasificar y evaluar

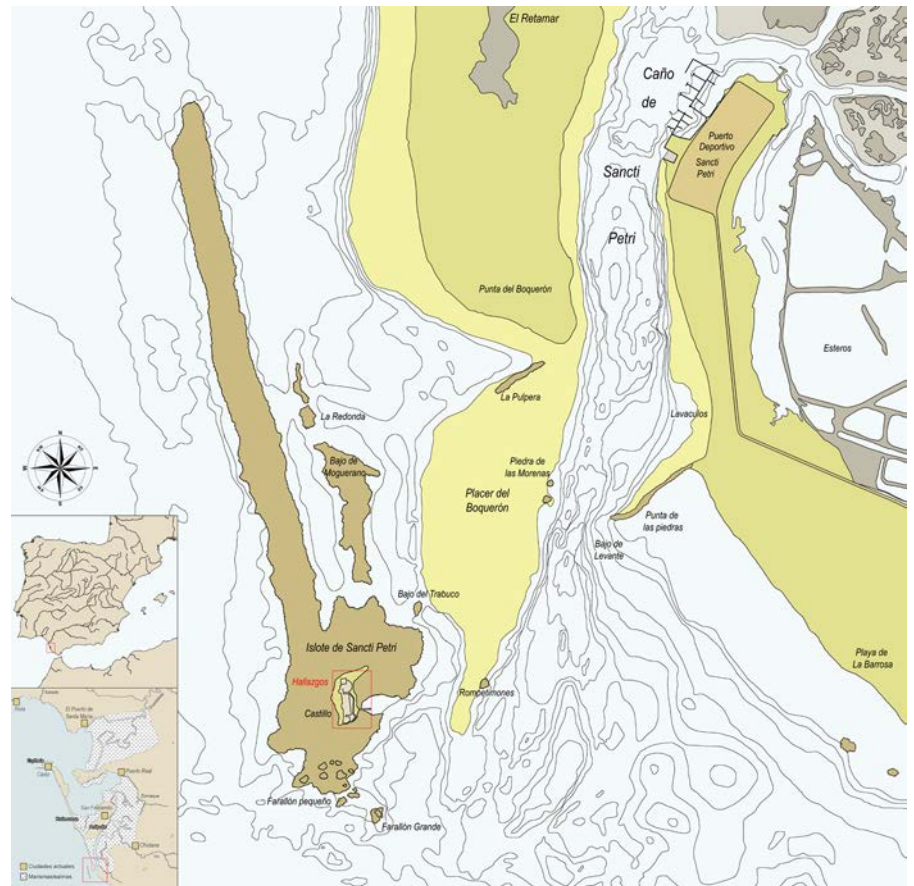
por primera vez estos contextos, aporta un primer esqueleto crono-tipológico para la zona en el cual resulta coherente ahora insertar los hallazgos dispersos de superficie que el museo ha custodiado desde hace años. Consecuentemente, el objetivo de estas páginas es dar a conocer un modesto conjunto de piezas, recuperadas de forma aislada y -que sepamos- sin asociación a estructuras, procedentes del islote, las cuales complementan los datos aportados por los conjuntos artefactuales recuperados en 1985 y 2009.

En líneas generales, el material está muy rodado y desgastado superficialmente, y tiene huellas evidentes de haber sufrido de forma recurrente el efecto de mareas y corrientes. En este sentido, destaca la

ausencia de adherencias y concreciones marinas propias de piezas que han estado en el fondo durante un largo tiempo, por lo quizá su erosión superficial y pérdida de aristas y detalles sea efecto de una actividad marina reciente. Es posible por tanto que parte de estas piezas estuviesen originalmente en contexto, pero se vieses expuestas a la dinámica marina en los últimos siglos, a partir de la erosión y colapso de los perfiles de la zona sur y este del islote, área donde parecen concentrarse este tipo de hallazgos, inmediata a la ubicación de los sondeos de 1985 y 2009 (Fig. 1).

Las piezas constituyen un “conjunto” bastante heterogéneo, tanto a nivel cronológico como técnico-tipológico. Por un

Figura 1. Ubicación de la Bahía de Cádiz y del área de Sancti Petri en el marco de la Península Ibérica (recuadros, abajo izquierda); y detalle de la zona de estudio, con indicación del sector donde parecen concentrarse los hallazgos cerámicos estudiados (recuadro en rojo).

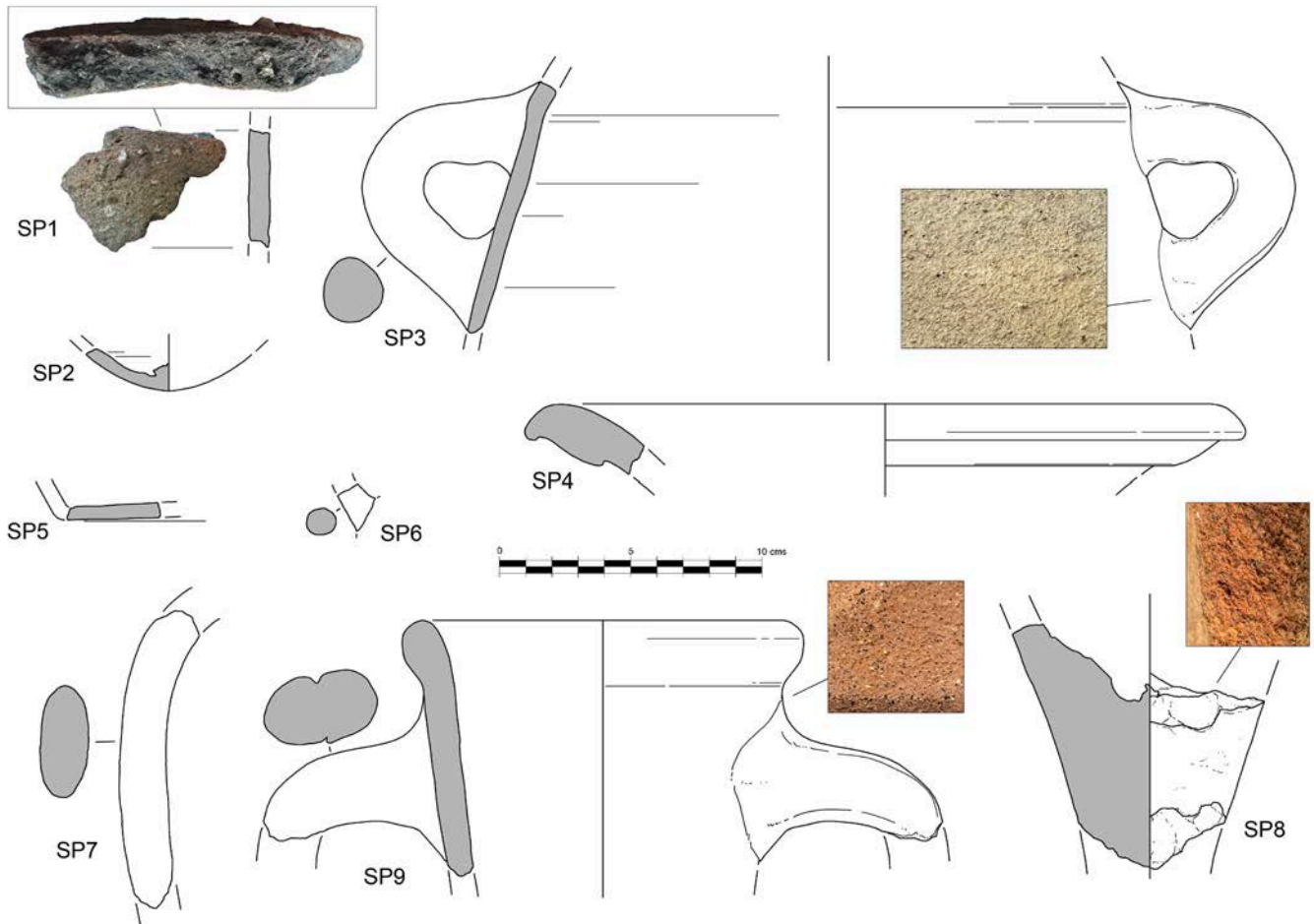


lado, entre ellas se incluye un fragmento de pared fabricado a mano, con una pasta poco depurada con agregados de notable tamaño, y una coloración gris al interior que sugiere un proceso de cocción reductor (Fig. 2, SP1); lamentablemente, la falta de características diagnósticas no permite precisar la datación o su adscripción a un tipo/grupo concreto, ya que podría tratarse desde un elemento fechable en la Prehistoria Reciente o la etapa fenicia arcaica como un ítem de momentos muy posteriores. Más concreto se puede ser respecto a la clasificación de un fragmento rodado de fondo de ánfora (Fig. 2, SP2), de pasta propia de la bahía gaditana, que presenta un exte-

rior aparentemente indiferenciado y el “pellizco” o rizo característico al interior, con un espesor de pared que apunta a un envase de la serie T-11210, aunque no puede descartarse su relación con otras producciones derivadas de los siglos IV-III a.C. De una cronología similar, en torno al siglo VI avanzado o V a.C., podemos situar probablemente también un fragmento de asa y pared de ánfora (Fig. 2, SP3), cuyos rasgos y características de pasta (grisácea, sin apenas inclusiones visibles, con una coloración marrón clara al exterior), sugieren que podría tratarse de un envase turdetano del tipo Pellicer BC (variante C3; García Fernández *et alii* 2021: 36-42). El asa es significativamente

acodada, pequeña y de sección circular, y su arranque superior se inserta sobre una leve inflexión de la pared, quizá correspondiente con la transición entre el cuerpo y la espalda, algo frecuente en esta serie, en particular en las variantes emparentadas con el tipo V de Florido (1984). Otra importación corresponde a un ánfora de origen tunecino, con borde exvasado y moldurado (Fig. 2: SP4), bastante rodado, que podría corresponder a un envase del tipo T-7421 o una forma emparentada, propia de finales del siglo III y sobre todo de los dos primeros tercios del II a.C. (Ramon 1995: 209-210, fig. 79). A estos horizontes tardopúnicos o de la fase romana republicana parecen

Figura 2. Cerámicas donadas al Museo Histórico Municipal procedentes del islote de Sancti Petri, recuperadas en el entorno del castillo: cerámica a mano (SP1), ánfora local T-11/T-12 (SP2), Pellicer BC turdetana (SP3), ánfora púnica tunecina (SP4), cazuela Vegas 14 (SP5), asa de jarrita (SP6), asa de Dr. 1 (SP7) y pivote de ánforas campanas (SP8), y Dressel 2/4 itálica (SP9).



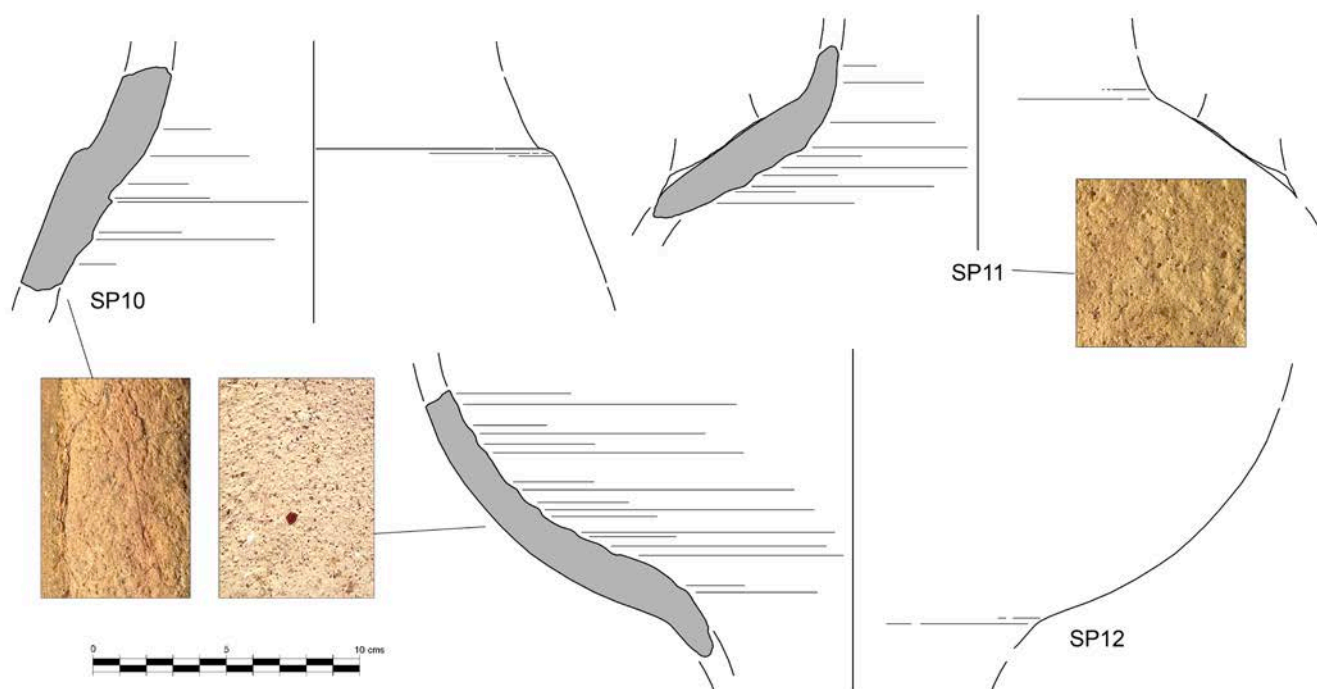


Figura 3. Fragmentos de ánforas de fabricación gaditana donados al Museo Histórico Municipal procedentes del islote de Sancti Petri, recuperados en el entorno del castillo: carena de los hombros de una Dr. 1 o Dr. 12 (SP10), fragmento de hombros y cuello de una ovoide gaditana (SP11), porción de parte inferior del cuerpo y arranque del pivote del mismo tipo (SP12).

pertenecer un pequeño fragmento plano de la pared de la base de una cazuela para hornear de morfología itálica, quizá una versión local del tipo Vegas 14, usada si atendemos a la presencia de visibles áreas ennegrecidas en la superficie exterior (Fig. 2: SP5). A este elemento del servicio de cocina se une un fragmento minúsculo de asa de pasta local (Fig. 2: SP6), de sección circular, sin engobado, que resulta difícil clasificar; podría, si atendemos a sus medidas y a la preponderancia en el lugar de restos de época púnica tardía y republicana, tratarse de una jarrita del tipo GDR-10.4.0 (Sáez 2005: 161, fig. 2). El resto de las piezas objeto de estudio corresponden a ánforas de transporte, bastante maltratadas por los procesos erosivos postdeposicionales. Por una parte, destacan tres fragmentos de idéntica procedencia, delatada por pastas rojizas de fractura irregular, relacionadas con las conocidas *black sand fabrics* propias del

área campana-vesubiana, y que presentan también engobados exteriores espesos de color amarillento/ocre. En uno de los casos cabe presumir que pudo tratarse de una Dressel 1 (Fig. 2, SP7), mientras que restos de un pivote macizo no permiten distinguir con certeza el tipo concreto, quizá también una Dressel 1 o una Dressel 2/4 (Fig. 2, SP8). A este último tipo pertenece el tercer fragmento de procedencia itálica (Fig. 2, SP9), del que se conserva parte del cuello, un asa geminada (arranque superior) y un poco del borde, aunque muy desgastado, de forma redondeada y algo exvasado. Aunque resulta difícil concretar, parece que estos elementos se deben incluir entre las importaciones propias de la segunda mitad del siglo II o del I a.C., fase en la cual parecen llegar al Atlántico con más intensidad los vinos itálicos transportados en estos contenedores y otras importaciones relacionadas (Bernal *et alii* 2013; Mateo

2016). Por otra parte, en ese mismo horizonte parecen encajar fragmentos de tres ánforas de producción gaditana, correspondientes también a dos tipos distintos: por un lado, una pared que incluye la espalda, el arranque del cuello y la zona inferior de inserción del asa, con una pasta amarillenta con abundantes inclusiones de cuarzos, hetatites y óxidos férricos, así como diminutos puntos calcáreos (Fig. 3: SP11); por otro, un fragmento de pared correspondiente a la curva inferior del cuerpo de una ánfora ovoide, en cuyo extremo se conserva el inicio del pivote (hueco), marcado por una leve inflexión (Fig. 3: SP12), con una pasta anaranjada muy similar a la del ítem anterior; por último, a estos dos individuos cabe sumar un fragmento de pared de cuerpo esbelto, carena e inicio del cuello cilíndrico (Fig. 3, SP10) de un envase que podría encajar tanto en una versión local de las Dressel 1 como con una Dressel 12.

Mientras los primeros parecen encajar con las características de las “ovoides gaditanas”, fechadas sobre todo en el tercio central del siglo I a.C. (García y Sáez 2019), el tercer ítem no puede clasificarse con certeza, por lo que podría datarse tanto hacia finales del siglo II como a lo largo del I a.C. e incluso algo más tarde (González *et alii* 2016).

Como se ha argumentado en trabajos recientes basados en la revisión exhaustiva de múltiples evidencias históricas, y sobre todo de los testimonios arqueológicos recuperados tanto sobre el islote y playas anexas como bajo el agua del océano y del caño, la información disponible sugiere que el islote no fue el lugar de ubicación de las principales estructuras relacionadas con el afamado santuario de Melqart – Hercules Gaditanus, situado en este sector de la bahía (Alzaga *et alii* 2022). Por el contrario, los restos recuperados en los sondeos de 1985 y 2009, así como la dinámica general de poblamiento observada en la zona, invitan a pensar que el islote pudo albergar instalaciones de carácter artesanal desde la época fenicia arcaica tardía, y sobre todo a lo largo de la II Edad del Hierro y de la fase tardorrepública. Las piezas estudiadas se encuadran en este amplio lapso cronológico, y especialmente en su tramo más reciente, lo que se corresponde con la dinámica observada en los conjuntos recuperados en los sondeos estratigráficos. No deja de ser llamativo que ninguna de las piezas corresponda a fases inmediatamente posteriores, momentos en los que la zona debió estar intensamente poblada y explotada, sugiriendo (como las catas) que a partir de época tardorrepública el islote debió pasar a tener un papel más secundario o que los restos correspondientes a la fase imperial y posteriores han sido completamente arrasados por las labores constructivas del fuerte abaluartado moderno-contemporáneo. En cualquier caso, pese a la modestia del

conjunto analizado, resulta notable también el número elevado de importaciones registrado, aunque en todos los casos se trata de elementos que se encuentran ampliamente atestiguados en las alfarerías y saladeros insulares y en múltiples contextos de consumo de la bahía, por lo que no parecen denotar un patrón fuera de lo común o relacionado con actividades culturales. Poco a poco, el mapa arqueológico de la zona se va completando con materiales y contextos, tanto terrestres como subacuáticos, lo que constituía hasta el momento el gran déficit de información para todo el sector, lo que esperamos que esta dinámica tenga continuidad y se puedan refinar los resultados en los próximos años de mano de nuevos proyectos y actividades de campo.

Bibliografía:

Alzaga, M., Higuera-Milena, A., Belizón, R., Sáez, A.M., Ferrer, E., y García, F.J. 2022: “El santuario de Melqart / Hercules Gaditano. De la leyenda a la investigación arqueológica actual”, *Andalucía en la Historia*, 75: 44-49.

Bernal, D., García, E., y Sáez, A. M., 2013: “Ánforas itálicas en la Hispania meridional”, en G. Olcese (ed.) *Ricerche archeologiche, archeometriche e informatiche per la ricostruzione dell'economia e dei commerci nel bacino occidentales del Mediterraneo (metà IV sec. a.C. - I sec. d.C.)*, Immensa Aequora 3, Roma, 351-372.

Florido Navarro, C. 1984: “Ánforas prerromanas sudibéricas”, *Habis*, 15: 419-436.

García Fernández, F.J., Moreno, V., y García, E. 2021: “Las ánforas turdetanas ‘tipo Macareno’ en el Bajo Guadalquivir”, en F.J. García y A.M. Sáez (eds.) *Las ánforas turdetanas: actualización tipológica y nuevas perspectivas*, Sevilla, 33-62.

García Vargas, E. y Sáez Romero, A. M. 2019: “Ovoid amphorae production in the Bay of Cadiz and the southern coast of the Ulterior/Baetica (Late Republican and Early Imperial periods)”, en E. García, R. R. Almeida, H. González y A. M. Sáez, (eds.) *The Ovoid Amphorae in the Central and Western Mediterranean. Between the last two centuries of the Republic and the early days of the Roman Empire*, Roman and Late Antique Mediterranean Pottery 13, Oxford, 112-147.

González, H., Bernal, D., y García, E. 2016: “Dressel 12 (Costa Bética)”, *Amphorae ex Hispania. Paisajes de producción y de consumo* (<http://amphorae.icac.cat/amphora/dressel-12-baetica-coast>).

Mateo Corredor, D. 2016: *Comercio anfórico y relaciones mercantiles en Hispania Ulterior (ss. II a. C.-II d. C.)*, Col·lecció Instrumenta 52, Barcelona.

Ramírez, C., Sáez, A.M., Ferrer, E., Alzaga, M., Higuera-Milena, A., Belizón, R., e.p.: “Finds from Sancti Petri and its surroundings. A contribution to the study of the sanctuary of Melqart/Hercules at Gadir/Gades”, en *X Congreso Internacional de Estudios Fenicios y Púnicos* (Ibiza, octubre de 2022).

Ramón Torres, J. 1995: *Las ánforas fenicio-púnicas del Mediterráneo central y occidental*. Col·lecció Instrumenta 2, Barcelona.

Sáez Romero, A.M. 2005: “Aproximación a la tipología de la cerámica común púnico-gaditana de los ss. III-II”. *SPAL* 14: 145-177.

Sáez Romero, A.M., Belizón, R., Ferrer, E., Ramírez, C., Alzaga, M., Márquez, L., García, F.J., Carrero, F., e.p.: “El santuario de Melqart en Gadir: Nuevos elementos para la discusión de su marco territorial y económico”, en A. Navarro, L. Nigro, C. Rueda y E. Ferrer (coords.), *Lavoro Sacro II. Contesti di produzione nei luoghi di culto del Mediterraneo nel I milenio a.C.*, Sevilla.

Sáez Romero, A. M., Belizón, R., Carrero, F., Martí, J. y Higuera-Milena, A. 2022: “De Torregorda a Sancti Petri. Indicadores geoarqueológicos costeros e implicaciones para el estudio de la actividad pesquero-conservera de Gadir/Gades”, *SPAL* 31.1, 374-425.

Sáez Romero, A. M. y Díaz, J. J. 2012: “Entre tierra y mar, entre lo púnico y lo romano. Adaptaciones económicas y territoriales en un medio cambiante: algunas notas sobre paleogeografía y sistemas de explotación del hinterland insular de Gadir/Gades”, en B. Mora y G. Cruz (coords.), *La etapa neopúnica en Hispania y el Mediterráneo centro occidental: identidades compartidas*. Sevilla, 259-300.

Zamora, J. A. y Sáez Romero, A. M. 2014: “The Oceanfront of Phoenician Cadiz: A new epigraphic find and its palaeogeographical context”, en M. Botto (ed.) *Los Fenicios en la Bahía de Cádiz. Nuevas Investigaciones*, Collezione di Studi Fenici 46. Roma, 251-263.