

sumario

Editorial

Retos y oportunidades de futuro en el estudio de la cerámica ática en la Península ibérica 2

Noticias

Formas cerámicas para el consumo de vino en el cerro del Berrueco (Medina Sidonia, Cádiz) 6

Sobre un punzón y varias piezas estampilladas "tipo Kuass" procedentes de Torre Alta (San Fernando, Cádiz) 9

Ungüentarios helenísticos globulares de la necrópolis insular de *Gadir* 14

A propósito de un conjunto de *askoi* zoomorfos de *Gadir* 17

Un fragmento de ánfora itálica Dr. 1 con *titulus pictus* procedente de Mesas de Asta 21

El *oenochoe* de las diosas de La Alcudia de Elche 25

Un nuevo molde antropomorfo barbado proveniente del Cerro de los Mártires (San Fernando, Cádiz) 29

Tres piezas en cerámica GBR halladas en *Elo* (El Monastil, Elda, Alicante) 33

A propósito de un ejemplar singular de la *terra sigillata* decorada de *Publius Cornelius* 38

Abasteciendo de cerámicas comunes en *Iulia Traducta*: El taller alfarero augusteo de la *c/ Alexander Henderson* - San Quintín (Algeciras) 41

Un ánfora vinaria de origen campano hallada en el área del edificio palacial de Carranque (Toledo) 47

Dos fragmentos sellados de la Cibdá de Armea (Allariz, Ourense) 50

Baelo Claudia y la producción de paredes finas a nivel regional: nuevas perspectivas 52

Un ejemplar de ánfora oriental alto-imperial tipo Carrot Vipard 3a1 encontrada en la ciudad romana de *Tarraco* (Tarragona, Catalunya) 55

Regando un *hortus* funerario. Un canal cerámico procedente de *Augusta Emerita* (Mérida, Badajoz) 59

Fragmento de plato de TSHT estampado procedente de La Unaja o Tejera (Ribafrecha, La Rioja) 62

Un nuevo estilo decorativo en la *Terra sigillata* hispánica tardía: el facetado. 66

Una herramienta de alfarero inédita procedente de los talleres tardorromanos de Camino de Sta. Juana (Cubas de la Sagra, Madrid) 69

Salazones de la Cartaginense en *Iulia Traducta* (Algeciras) 72

Cerámicas contextualizadas en un molino hidráulico andalusí inédito del periodo emiral (Yeles, Toledo) 76

Artículo

Alfareros orientales en alfares occidentales: contextualizando la producción cerámica fenicia en el Mediterráneo 81

- (eds.): *Las cetariae de Iulia Traducta: resultado de las excavaciones arqueológicas en la calle San Nicolás de Algeciras (2001-2006)*, Cádiz, 221-250.
- Berrocal, M.C. 2007: "Nuevas aportaciones sobre cerámicas tardías producidas en el área de *Carthago Spartaria*: el alfar de El Mojón", en A. Malpica y J.C. Carvajal (eds.): *Estudios de cerámica tardorromana y altomedieval*, Granada, 291-314.
- Berrocal, M.C. 2012: "Producciones anfóricas en la costa meridional de *Carthago Spartaria*", en D. Bernal-Casasola y A. Ribera (eds.): *Cerámicas hispanorromanas II. Producciones regionales*, Cádiz, 255-277.
- Berrocal, M.C. 2016: "Keay 25 (Área costera sudeste tarraconense)", *Amphorae ex Hispania. Paisajes de producción y de consumo*.
- Jiménez-Camino, R., Bernal-Casasola, D., Lorenzo, L., Expósito, J.A. y Aragón, E. 2019: "Las excavaciones en extensión y la conservación del barrio industrial. Trabajos arqueológicos en la calle San Nicolás 3-5", en D. Bernal-Casasola y R. Jiménez-Camino (eds.): *Las cetariae de Iulia Traducta: resultado de las excavaciones arqueológicas en la calle San Nicolás de Algeciras (2001-2006)*, Cádiz, 59-68.
- Jiménez-Camino, R. y Tomassetti, J.M. 2000: *Informe preliminar de la intervención arqueológica de urgencia en el solar sito en los nº 3 y 5 de la calle San Nicolás, en la Villa Vieja de Algeciras (Cádiz): diagnóstico previo*, Delegación de Cultura de Cádiz.
- Quevedo, A. 2020: "Dinámicas comerciales entre *Hispania* y *Mauretania Caesariensis*: algunas reflexiones a partir de la evidencia cerámica (ss. I-V d. C.)". *Zephyrus* 83, 59-77.
- Quevedo, A. 2021: "La producción anfórica de *Carthago Nova* y su territorio: estado de la cuestión". *SPAL* 30 (1), 196-221.
- Quevedo, A., Sternberg, M. y Hernández García, J. 2021: "The fish-salting production center of Águilas: late-Roman amphora content analysis", en D. Bernal-Casasola, M. Bonifay, A. Pecci y V. Leitch (eds.): *Roman Amphora Contents. Reflecting on Maritime trade on foodstuffs in Antiquity*, Oxford, 409-418.
- Quinn, P. S. 2013: *Ceramic Petrography. The interpretation of archeological pottery & related artefacts in thin section*. Archaeopress, Oxford.

¹ Este trabajo se enmarca en el Proyecto General de Investigación "De *Iulia Traducta* a *Al-Bunayya*: Topografía y evo-

lución urbana de Algeciras entre época romana y bajomedieval (ss. I a.C. - XIV d.C.)" que llevan a cabo el Ayuntamiento de Algeciras y la Universidad de Cádiz.

² Los autores desean agradecer el uso del Servicio General de Apoyo a la Investigación-SAI, Universidad de Zaragoza.

Cerámicas contextualizadas en un molino hidráulico andalusí inédito del periodo emiral (Yeles, Toledo)

Iván Jaramillo Fernández

ARKATROS, S.L.

ivanjaramillo@arkatros.com

Las cerámicas que se presentan en este trabajo han sido documentadas en una reciente intervención arqueológica (octubre-noviembre de 2021) motivada por las obras de ampliación de la estación depuradora de aguas residuales y red de colectores de la mancomunidad de la Sagra Alta, para los municipios de Esquivias, Ugena, Yeles e Illescas (Toledo), promovidas por la Mancomunidad de la Sagra Alta y realizadas por Sacyr Agua (Fig. 1).

El estudio de valoración de afecciones arqueológicas dentro del margen de ocupación de las obras -en este caso, del tramo donde se pretendía instalar un colector-aliviadero, mediante la realización de una zanja-sondeo- ha permitido documentar una serie de materiales cerámicos y constructivos (tejas y ladrillos) junto con una muela volandera de molino relacionados con un pavimento en un área de aluviales del arroyo Guatén, muy próxima a la

E.D.A.R. de Yeles (Toledo). En concreto, el repertorio vascular que se va a tratar aquí es el que forma parte de la estructura de dicho solado, por lo que a todos los efectos corresponde a un contexto cerrado.

Por la ubicación y características de las evidencias detectadas (localizadas a \pm 12 m del curso actual de un arroyuelo correspondiente a una bifurcación del arroyo Guatén), debemos deducir que se trata de un pequeño edificio molinar de rueda horizontal ubicado en zona rural, que eran los que solían instalarse en arroyos/arroyuelos o en ríos de menor envergadura pero no directamente sobre el cauce (aceñas). Corresponden dichos restos, primeramente, a una pequeña concentración (1,50 x 0,90 m) de tejas curvas (U.E. 03) desplomadas *in situ*, que permiten intuir la forma rectangular original que tendría esta cubierta. El derrumbe aparece asociado a algunos mampuestos calizos irregulares, producto probablemente del colapso de un muro adyacente no identificado en la presente intervención, y hacia el NO con restos de una posible cimentación muraria o derrumbe. Bajo las tejas, se localiza un nivel de arcillas arenosas (U.E. 04) que cubre un pavimento parcialmente conservado (U.E. 07) realizado con arcilla, cal y pequeñas piedras, con fragmentos de tejas incrustadas en la superficie, y a su vez éste asienta sobre un solado de preparación (U.E. 08) para aislamiento de la humedad, formado por fragmentos de teja, guijarros, nódulos de cal y algunos fragmentos cerámicos, dispuesto en el terreno natural correspondiente a sedimentos aluviales (U.E. 09). Hemos de señalar también la presencia en este suelo de una pequeña agrupación de piedras hincadas trabadas con fragmentos de tejas y guijarros de dudosa interpretación, si bien pudieron haber servido para calzar algún poste de madera que sujetase la techumbre (U.E. 06). Dichas estructuras



Figura 1. Ubicación, estructuras y muela volandera del molino hidráulico.

se han interpretado conjuntamente como pertenecientes a una zona de acceso lateral al edificio molinar (Jaramillo 2021). El tipo de pavimento detectado -con tejas incrustadas- es similar a otros documentados en contextos altomedievales, como en el caso del asentamiento visigodo de “La Vega” (inicios del s. VIII); vinculados también a hogares aparecen en Melque (San Martín de Montalbán, Toledo) en las Fases IB-C (ss. VIII-IX) (Caballero Zoreda 2004: 356), aunque en otras ocasiones también se emplean las tejas en ese período, junto con mampuestos, para forrar paredes de fosas, como calzos de hoyos de poste e incluso formando zócalos de muro dentro de alguna cabaña de suelo

rehundido (Vigil-Escalera y Strato 2013: 208). A pesar de que los ejemplares cerámicos documentados en esta intervención son muy escasos (41 piezas) y presentan un importante estado de fragmentación, sus características tipológicas y tecnológicas así como los contextos de procedencia donde se han recuperado la mayoría (solado de preparación del pavimento (U.E. 08 -20 fragmentos-) y nivel de arcillas arenosas (U.E. 04 -20 fragmentos-) -sellado por el derrumbe de tejas- que cubre la cota superficial de frecuentación de dicho pavimento) los convierten en marcadores relativamente precisos para dilucidar el margen cronológico de uso y amortiza-

ción de esta singular infraestructura hidráulica, al poder ser interpretados como pertenecientes a un contexto cerrado y apenas estratificado, de especial importancia también para el análisis de las categorías vasculares representadas (Fig. 2). En relación con los materiales asociados con la construcción del pavimento, cabe destacar de forma genérica el predominio de los ejemplares facturados a torno rápido, aunque también se constatan piezas modeladas o a torno lento-torneta (4 fragmentos) (Fig. 3). Hemos de mencionar que no se documentan producciones vidriadas ni pintadas y el único tipo de decoración atestiguado es el de estrías y acanaladuras en el galbo, aparte de



Figura 2. Cerámicas asociadas al pavimento de acceso lateral.

ciertos ejemplares engobados. Mientras que algunas muestras están bien decantadas (fundamentalmente las de cocción oxidante, con coloraciones anaranjadas, pajizas y blanquecinas), otras tienen una mayor presencia de desgrasantes y de mayor tamaño (asociadas a cocciones mixtas o reductoras); no obstante, estas últimas -cerámicas de cocina- están generalmente bien torneadas y presentan paredes delgadas. Desde el punto de vista morfológico, cabe destacar la absoluta preponderancia de recipientes cerrados, sin que se haya podido confirmar claramente la existencia de formas abiertas. Debido al reducido tamaño y estado de fragmentación del conjunto vascular que tratamos, no ha sido posible determinar las características tipológicas precisas de la mayoría de la muestra, aunque sí contamos con algunos ejemplares que constituyen -por sus cualidades morfológicas y/o tecnológicas- una fuente fiable desde el punto de vista cronológico.

Entre las producciones a torno, podemos señalar en primer lugar la presencia de un fragmento de jarrito/a carenado de

cuello cilíndrico y labio engrosado-biselado (UE8/1), característico del repertorio cerámico propio del ámbito andaluz, que se documenta en el área central de la Península en contextos emirales como en el caso de Carranque (García-Entero *et alii* 2017: 106, Figs. 8 y 9) y La Indiana (Pinto, Madrid) (Vigil-Escalera 2003: 384, fig. 6), en la Fase I (s. IX) de Aguas Vivas (Guadalajara) (Serrano *et alii* 2016: 281-282, fig. 10.2) y en la fase IB de Melque (Caballero Zoreda 2004: 358, fig. 13, C14c), conviviendo con cerámicas de tradición visigoda.

Se ha recuperado también un fragmento de borde de recipiente (jarra) con labio engrosado (UE8/9) que presenta restos de engobe a la almagra al interior y exterior, así como una ficha -o tapón- (UE8/10) que muestra restos de este tipo de engobe en una de las caras (pese a que está en buena parte cubierta con concreción calcárea). Se trata de una técnica empleada abundantemente en la segunda mitad del s. IX, como se constata en Melque (Caballero, Retuerce y Sáez 2003: 249-250), La Indiana (Pinto, Madrid) (Vigil-

Escalera 1999), Recópolis (Zorita de los Canes, Guadalajara) (Olmo 2011: 54, fig. 11) y Segobriga (Sanfeliú y Cebrián 2008: 206-209, figs. 7 y 11), aunque su origen es anterior y tiene una larga perduración. Otra pieza significativa corresponde a un fragmento de cerámica común de almacenamiento con una aguada o engobe blanquecino al exterior e interior de la pieza (UE8/11), que también presentan varios ejemplares documentados en el cercano yacimiento de Olmos (El Viso de San Juan, Toledo) (Martínez Lillo 1988: 96), en Carranque (García-Entero *et alii* 2017: 105) y en la Vega Baja (Toledo) (Gómez Laguna y Rojas 2009: 791, lám. 2).

Podemos destacar finalmente, entre las producciones modeladas, un fragmento de borde de una pequeña tapadera discoidal (UE8/4), de escaso grosor y con el labio ahumado, con paralelos en ejemplares de tradición tardovisigoda como los documentados por ejemplo en El Pelicano-P10, Gózquez (Arroyomolinos, Madrid) (Serrano *et alii* 2016: 291, 302, fig. 10.8, nº 6) y Vascos (Navalmoralejo, Toledo) (Izquierdo 2000: 74). Contamos también con la presencia de un fragmento de borde de recipiente de cocina con decoración estriada al exterior poco marcada (UE8/2), técnica frecuentemente atestiguada en las zonas más próximas al valle del Tajo (Retuerce 1998: 404).

En definitiva, nos encontramos ante un conjunto vascular asociado al horizonte andaluz y caracterizado por cerámicas a torno -aunque también modeladas- con predominio de las paredes delgadas, sin la presencia de formas abiertas -como los ataifores-, producciones en verde y manganeso y vidriadas, que se generalizan en época califal. Con respecto a estas últimas, cabe señalar que su presencia es muy minoritaria en contextos de la cronología que nos ocupa de la zona centro peninsular e, incluso, no se atestigua esta técnica en la fase emiral constatada en yacimientos como la Vega Baja (Toledo) (Juan y

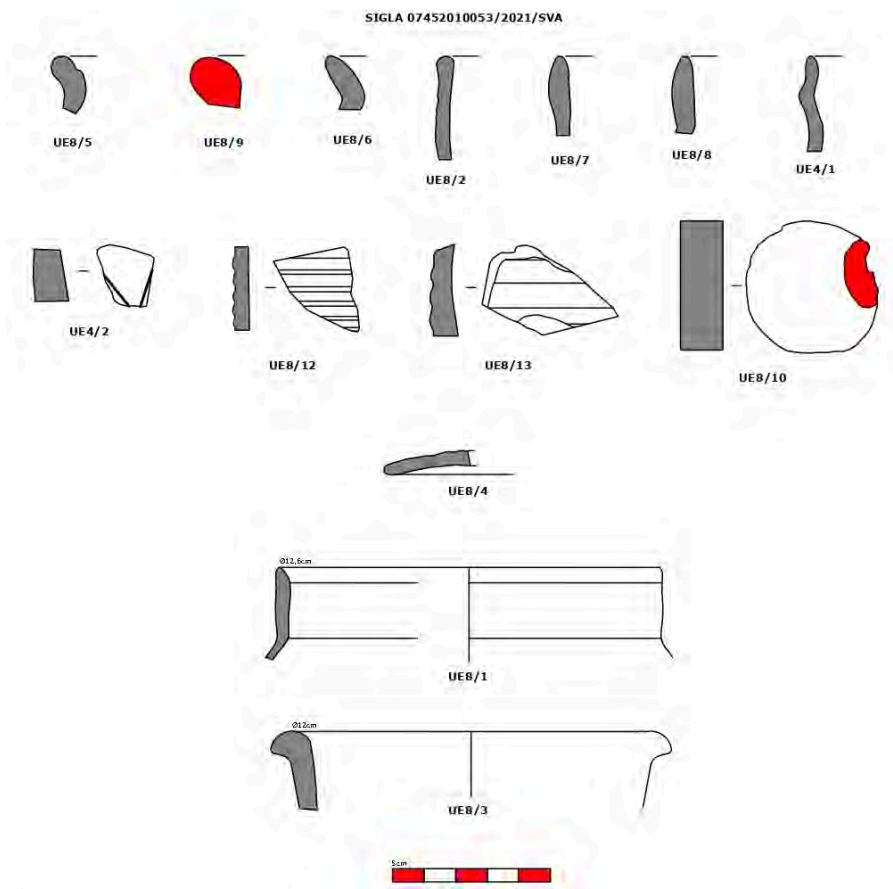


Figura 3. Dibujo de las cerámicas seleccionadas.

Cáceres 2010, Peña *et alii* 2009: 170-171, Gómez Laguna y Rojas 2009: 788), Aguas Vivas y el Turmielo (Guadalajara) (Serrano *et alii* 2016: 281-282). De esta forma, podemos acotar un margen cronológico genérico para la datación del elenco cerámico documentado en nuestra intervención entre mediados-último tercio del s. VIII y la segunda mitad del s. IX; no obstante, podría vincularse de una manera más concreta a un momento avanzado de esta última centuria o, incluso, a los inicios del s. X -al menos en lo que respecta a su amortización y empleo como material constructivo del pavimento-

Bibliografía:

Caballero Zoreda, L. 2004: “Excavaciones arqueológicas en el lugar de Melque. San Martín de Moltalbán (Toledo)”, *Investigaciones arqueológicas en Castilla-La Mancha 1996-2002*, Junta

de Comunidades de Castilla-La Mancha, 345-364.
 Caballero, L.; Retuerce, M. y Sáez, F. 2003: “Las cerámicas del primer momento de Santa María de Melque (Toledo), construcción, uso y destrucción. Comparación con las de Santa Lucía del Trampal y El Gatillo (Cáceres)”, en Caballero, L.; P. Mateos, P. y Retuerce, M. (eds.), *Cerámicas tardorromanas y altomedievales en la Península Ibérica. Ruptura y continuidad*, Anejos de Archivo Español de Arqueología XXVIII, Madrid, 225-271.
 García-Entero, V., Peña Cervantes, Y., Zarco Martínez, E. y Aranda González, R. 2017: “Contextos cerámicos emirales del yacimiento de Carranque (Toledo)”, *Archivo Español De Arqueología* 90, 97-124, <https://doi.org/10.3989/aespa.090.017.005>
 Gómez Laguna, A. J. y Rojas, J. M. 2009: “El yacimiento de la Vega Baja de Toledo. Avance sobre las cerámicas de la fase emiral”, *Actas del VIII Congreso Internacional de Cerámica Medieval en el Mediterráneo*, Ciudad Real, tomo II, 785-804.

Izquierdo Benito, R. 2000: *La ciudad hispanomusulmana de Vascos. Navalmoralejo (Toledo)*, Toledo.
 Jaramillo, I. 2021: Informe de valoración arqueológica. Ámbito de Protección A.III Los Cisneros (Yeles), informe inédito depositado en la Delegación Provincial de Cultura y Deportes de Toledo.
 Juan, J. de y Cáceres, Y. 2010: “De Toletum a Tulaytula: Una aproximación al uso del espacio y a los materiales del periodo islámico en el yacimiento de Vega Baja (Toledo)”, en GARCÍA, A. (coord.): *Espacios urbanos en el occidente mediterráneo (s. VI-VIII)*, Toledo, 91-99.
 Martínez Lillo, S. 1988: “Primeros materiales arqueológicos del Castillo de Olmos. El Viso de San Juan (Toledo)”, *Actas del I Congreso de Historia de Castilla La Mancha. Musulmanes y Cristianos: La implantación del feudalismo*, 5, 95-104.
 Olmo Enciso, L. 2011: “De la Celtiberia a Santabariyya: la gestación del espacio y el proceso de formación de la sociedad andalusí (ss. VIII-IX)”, *711. Arqueología e Historia entre dos mundos*, Zona Arqueológica, II, 37-62.
 Peña, Y.; Gómez Rojo, J. y García Entero, V. 2009: “Aportaciones al conocimiento de la evolución histórica de la Vega Baja de Toledo. Estudio preliminar de la excavación de la parcela R-3”, *Espacio Tiempo y Forma Serie I Prehistoria y Arqueología*, 157-175, DOI:10.5944/etfi.2.2009.1955
 Retuerce Velasco, M. 1998: *La cerámica andalusí de la Meseta*, 2 T., Cran Estudios, Madrid.
 Sanfeliú, D. y Cebrián, R. 2008: “La ocupación emiral en Segobriga (Saelices, Cuenca). Evidencias arqueológicas y contextos cerámicos”, *Lucentum* XXVII, 199-211. <https://doi.org/10.14198/lvcentvm2008.27.16>
 Serrano, E.; Torra, M.; Catalán, R. y Vigil-Escalera, A. 2016: “La cerámica de los siglos VIII-IX en Madrid, Toledo y Guadalajara”, en Vigil-Escalera, A. y Quirós, J. A. (dir): *La cerámica de la Alta Edad Media en el cuadrante noroeste de la Península Ibérica (siglos V-X). Sistemas de producción, mecanismos de distribución y patrones de consumo*, Documentos de Arqueología Medieval 9, Universidad del País Vasco, 279-314.
 Vigil-Escalera, A. 1999: “Evolución de los morfotipos de cerámica común de un asentamiento rural visigodo de la meseta (Góquez de Arriba, San Martín de la Vega, Madrid)”, *Revista Arqueohispania* 0.
 Vigil-Escalera, A. 2003: “Cerámicas tardorromanas y altomedievales de Madrid”, en *Cerámicas tardorromanas y altomedie-*

vales en la Península Ibérica. Ruptura y continuidad, [Anejos de Archivo Español de Arqueología XXVIII], Consejo Superior de Investigaciones Científicas, 371-387.

Vigil-Escalera, A. y Strato 2013: “El registro arqueológico del campesinado del interior peninsular en época altomedieval”, en QUIRÓS, J. A. (ed.): *El poblamiento rural de época visigoda en Hispania. Arqueología del campesinado en el interior peninsular*, Documentos de Arqueología Medieval, Universidad del País Vasco, 65-258.

Agradezco a Jacobo Fernández del Cerro (Delegación Provincial de Cultura y Deportes de Toledo) y a Ramón Villa González (Servicio de Patrimonio y Arqueología de la Viceconsejería de Cultura y Deportes de Toledo) su dedicación, interés y ayuda en relación con la gestión de todo el proceso de documentación de los restos exhumados, así como a Pablo Mena García y Sergio Cuadrado Ruiz-Flores (Sacyr Agua) por las facilidades prestadas en todo momento.