

## sumario

### Editorial

Retos y oportunidades de futuro en el estudio de la cerámica ática en la Península ibérica 2

### Noticias

Formas cerámicas para el consumo de vino en el cerro del Berrueco (Medina Sidonia, Cádiz) 6

Sobre un punzón y varias piezas estampilladas "tipo Kuass" procedentes de Torre Alta (San Fernando, Cádiz) 9

Ungüentarios helenísticos globulares de la necrópolis insular de *Gadir* 14

A propósito de un conjunto de *askoi* zoomorfos de *Gadir* 17

Un fragmento de ánfora itálica Dr. 1 con *titulus pictus* procedente de Mesas de Asta 21

El *oenochoe* de las diosas de La Alcudia de Elche 25

Un nuevo molde antropomorfo barbado proveniente del Cerro de los Mártires (San Fernando, Cádiz) 29

Tres piezas en cerámica GBR halladas en *Elo* (El Monastil, Elda, Alicante) 33

A propósito de un ejemplar singular de la *terra sigillata* decorada de *Publius Cornelius* 38

Abasteciendo de cerámicas comunes en *Iulia Traducta*: El taller alfarero augusteo de la *c/ Alexander Henderson* - San Quintín (Algeciras) 41

Un ánfora vinaria de origen campano hallada en el área del edificio palacial de Carranque (Toledo) 47

Dos fragmentos sellados de la Cibdá de Armea (Allariz, Ourense) 50

*Baelo Claudia* y la producción de paredes finas a nivel regional: nuevas perspectivas 52

Un ejemplar de ánfora oriental alto-imperial tipo Carrot Vipard 3a1 encontrada en la ciudad romana de *Tarraco* (Tarragona, Catalunya) 55

Regando un *hortus* funerario. Un canal cerámico procedente de *Augusta Emerita* (Mérida, Badajoz) 59

Fragmento de plato de TSHT estampado procedente de La Unaja o Tejera (Ribafrecha, La Rioja) 62

Un nuevo estilo decorativo en la *Terra sigillata* hispánica tardía: el facetado. 66

Una herramienta de alfarero inédita procedente de los talleres tardorromanos de Camino de Sta. Juana (Cubas de la Sagra, Madrid) 69

Salazones de la Cartaginense en *Iulia Traducta* (Algeciras) 72

Cerámicas contextualizadas en un molino hidráulico andalusí inédito del periodo emiral (Yeles, Toledo) 76

### Artículo

Alfareros orientales en alfares occidentales: contextualizando la producción cerámica fenicia en el Mediterráneo 81

*Cerámica Tardoantigua y Medieval de la Península Ibérica*, León, 53-73.

Sánchez-Lafuente, J. 1990: *Terra sigillata de Segóbriga y ciudades del entorno: Valeria, Complutum y Ercavica*. Univ. Complutense, Col. Tesis Doctorales, nº 210/90, Madrid.

Tassinari, S. 1975: *La vaisselle de bronze, romaine et provinciale, au Musée des Antiquités Nationales*, XXIX supplément à Gallia, Paris.

Vigil-Escalera Guirado, A. y Strato 2013: "El registro arqueológico del campesinado del interior peninsular en época altomedieval", J. A. Quirós Castillo (ed.), *El poblamiento rural de época visigoda en Hispania. Arqueología del campesinado en el interior peninsular*, Documentos de Arqueología Medieval, 6, 65-258.

<sup>1</sup> Mi agradecimiento al Dr. Sebastián Rascón por el apoyo prestado para el estudio de esta pieza.

## Una herramienta de alfarero inédita procedente de los talleres tardorromanos de Camino de Sta. Juana (Cubas de la Sagra, Madrid)

Pilar Oñate Baztán\*

Luis Carlos Juan Tovar\*\*

Juan Sanguino Vázquez\*

\* Gabark, Consultores en Patrimonio Histórico  
\*\*SECAH

gabark2013@gmail.com

secah.lcjt@gmail.com

Los útiles empleados por los *figuli* hispanorromanos en su trabajo debían ser tan variados como los de cualquier alfarero posterior, sin embargo los vestigios que

nos han llegado de ese instrumental son muy escasos y apenas se conocen los que podían utilizar para la manipulación de la pieza en fresco.

Sin duda la principal herramienta que necesitaba todo alfarero que se dedicara a la elaboración de vasos que no fueran del tipo testa, era el torno o *rota figularis* y de ella nos han llegado tanto imágenes representadas en distintos medios y épocas, como diferentes ejemplos hallados en algunos talleres, de ahí que haya sido la herramienta mejor estudiada (p.e. Desbat 2004; Pérez 2017). Del mismo modo conocemos varios de los útiles empleados en la elaboración de la *terra sigillata* decorada o las lucernas, ya sean moldes, o bien punzones o matrices, e incluso punzones nominativos (Juan Tovar 1983: 166-167, fig. 5), ruedecillas decorativas como las recogidas en el centro y este de la Galia, algunas de ellas en bronce (Ferdrière 1972; Pastor 2007) y otros útiles como los encontrados en el taller alfarero de Amphoux (Fox-Amphoux, Var) aunque no todos ellos parece que puedan relacionarse directamente con la elaboración de los vasos (Michel 2009: fig. 20: 67, 70 y 71), o los hallados en los talleres de Micasasa en Dacia, con algunos ejemplos de bronce (Mitrofan 1995). Pero poco más sabemos del pequeño instrumental usado por los alfareros romanos, proba-

blemente porque la mayoría de ellos se fabricarían en madera, hueso, cerámica o piedra y no se han conservado, o por su fragmentación no han podido ser identificados como instrumentos de taller, no han sido debidamente interpretados, o incluso habiendo poseído una funcionalidad múltiple (higiene, cocina, otras artesanías, etc.) no hayan podido ser adscritos con certeza a la actividad alfarera, aunque algunos podemos llegar a apreciarlos en la iconografía de la época, como la horquilla de madera que muestra a sus pies un alfarero representado en un jarro de *terra sigillata* africana (Mackensen 1993: 65, Abb. 12; Pérez 2017: 129, fig. 38). En cualquier caso se echa en falta un estudio de conjunto sobre este tipo de instrumental en época romana, a pesar de algunos acercamientos, como el de un reciente trabajo de época tardía (Favennec 2016: 480-496 y fig. 142), olvidando con demasiada frecuencia que una de las mejores formas de acercarse a la labor de los antiguos alfareros es a través de sus herramientas, de las que ya podemos encontrar expresivos testimonios en época griega (Olcese 2019: 52, fig. 10) cuando también se observa el empleo de algunos aparejos de bronce (Démesticha y Kourkoumélis 1997).

Solo de manera excepcional tenemos la oportunidad de dar con hallazgos que

Figura 1. Rascador o vaciador de bronce de los talleres de Camino de Santa Juana (Cubas de la Sagra (Madrid). (Fotos Luis C. Juan Tovar)



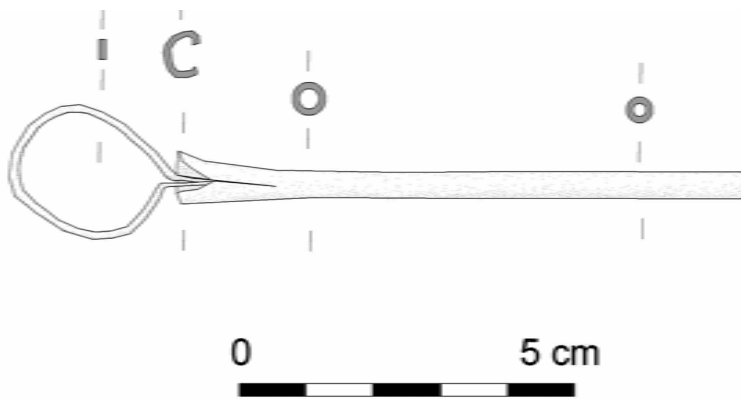


Figura 2. Dibujo y secciones de vaciador. (Dibujo Gabark, Consultores de Patrimonio).

nos acercan un poco más al conocimiento de ese utillaje. Este es el caso que nos brinda la excavación llevada a cabo en el contexto 142.000 de los talleres de Camino de Sta. Juana en la localidad madrileña de Cubas de la Sagra (para una visión de conjunto: Sanguino *et al.* 2019) donde fue encontrado un raspador o vaciador de bronce en excelente estado de conservación.

El objeto en cuestión (Fig. 1) de apenas 3 gr. de peso, fue construido a partir de un ligero cilindro formado por una lámina enroscada de 80 mm de longitud por entre 4 y 5 mm de diámetro y 1 mm de grosor, que en uno de sus extremos aloja un aro ligeramente ovalado de 22,8 mm de diámetro máximo y 17,2 de mínimo, de sección rectangular, con una anchura de 3 mm y un grosor de 1 mm, terminado en dos apéndices puntiagudos de una longitud de 17,2 mm que van insertados en el cilindro, para cumplir la función de raspador o vaciador (Fig. 2), es decir, esencialmente, para rascar y extraer el barro del interior de una pieza mientras se modela en el torno o tras su modelado. Cuomo de Caprio (2007: 173-4, fig. 32) deduce la existencia de este tipo de herramienta en la Antigüedad, a través de la etnografía, con ejemplos modernos, cuya utilidad y características hoy podemos conocer con una amplia variedad de tipos, pero que responden al mismo patrón uti-

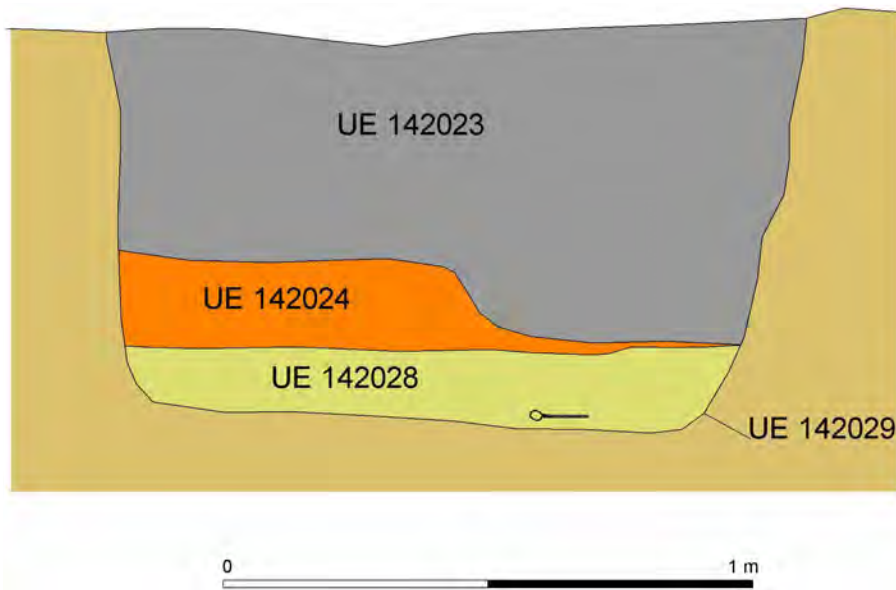
litario y formal (Fig. 3). Sin embargo, no hemos podido encontrar ningún paralelo coetáneo al nuestro, sin que por ello exista duda alguna sobre la funcionalidad de este singular testimonio, por la extraordinaria y sorprendente semejanza con las herramientas modernas y el contexto de aparición.

Figura 3. Vaciadores actuales.



En cualquier caso la existencia de útiles de bronce para el trabajo del vaso en fresco debía ser poco habitual, al menos en época tardía, si atendemos a lo hallado en la Galia (Favennec 2016, 488-489), siendo este el primer ejemplo conocido, al menos en Hispania.

El vaciador fue localizado en los estratos de abandono y colmatación de una cubeta (C-142029), que forma parte de un conjunto edilicio de talleres, C-142000, constituido por tres estancias o habitaciones alineadas, de planta irregular, comunicadas entre sí, con cimentaciones de piedra caliza y mortero de cal y arena, organizadas al norte de un patio, o espacio abierto, porticado por el lado oeste, y otro gran espacio, posiblemente también porticado, al este del edificio, junto al que se han localizado, también al exterior, una pileta posiblemente de decantación de arcilla y varias zonas con restos de suelo de baldosas.



**Figura 4.** Cubeta C-142029 donde apareció el vaciador de bronce. (Dibujo Gabark, Consultores de Patrimonio).

La cubeta en cuestión (Fig. 4) se localiza en la esquina noroeste de la estancia central del edificio, bajo un estrato que colmataba toda la pieza (UE 142021). Excavada en el nivel geológico presenta planta rectangular, paredes ligeramente oblicuas o abiertas, y base plana, tiene unas dimensiones de 102 x 142 x 82 cm y es similar y con las mismas características que otras, bastante numerosas, identificadas en el resto del yacimiento e interpretadas como posibles estructuras de decantación y/o almacenaje de arcillas.

El estrato que rellenaba la estancia, y por lo tanto, cubría la estructura (UE 142021) contenía gran cantidad de materiales cerámicos, hasta un total de 316 fragmentos, de los cuales el 86'7% corresponden a cerámicas comunes, mayoritariamente vasijas de almacenamiento y un 13'3% a TSHT y otras cerámicas finas, entre las que destaca un fragmento de fondo de plato de forma indeterminada de TSA D<sup>1</sup> y dos fragmentos de vasijas pintadas.

Los restos cerámicos identificados en el interior de esta cubeta no son muy numerosos, el mayor porcentaje de los fragmentos significativos, el 92%, corresponden al estrato de colmatación y aban-

dono, UE 142023, que sella la estructura, de los cuales, el 95% corresponden a cerámicas comunes, principalmente de almacenaje, mientras que el 5% a TSHT lisa, entre los cuales se ha identificado otro fragmento de fondo de plato de forma indeterminada de TSA D<sup>1</sup>. Por debajo de este estrato aparece el 142024, estéril, con arcillas muy puras y alguna piedra. Y el 8% restante del material de la cubeta, se ha recogido en la UE 142028, de entre 10 y 20 cm de potencia, que cubre el fondo de la estructura, correspondiendo el 91% de los fragmentos a vasijas de almacenamiento, mientras que el 9% restante a fragmentos de TSHT lisa, entre los que se halla un fragmento, no significativo, de TSH Brillante, así como un bocado de caballo de hierro y el vaciador de bronce que aquí hemos presentado.

Aunque los materiales identificados podrían fecharse en algún momento entre la segunda mitad del siglo IV y el primer cuarto del V, entendemos que el momento de abandono y colmatación de la cubeta, donde apareció el vaciador, y del edificio en el que esta se hallaba, debe situarse en el primer cuarto del siglo V, lo que no implica que la antigüedad de la

pieza no pueda ser mayor, dada su naturaleza perdurable.

#### Bibliografía:

- Cuomo di Caprio, N. 2007: *Ceramica in archeologia 2. Antiche tecniche di lavorazione e moderni metodi di indagine*. Roma.
- Démesticha, S. y Kourkoumélis, D. 1997: "Les outils de potier de l'atelier de Figaretto à Corfou", *Bulletin de correspondance hellénique*. Volume 121, livraison 2, 553-571.
- Desbat, A. 2004: "Les tours de potiers antiques", En M. Feugère, J.-C. Gérold (dir.), *Le tournage, des origines à l'an Mil*. Actes du colloque de Niederbronn, octobre 2003 (Monogr. Instrumentum, 27), Montagnac, 137-154.
- Favennec, B. 2016: *Les ateliers de potiers durant l'Antiquité tardive dans les Gaules (IVe - VIe s. ap. J.-C.)*, Lattes-Montpellier (Tesis doctoral, Université Paul-Valéry, Montpellier 3. Collège doctoral du Languedoc-Roussillon).
- Ferdière, A. 1972: "Notes de céramologie de la Région Centre (supplément à la noie 2 molette de potier)", *Revue archéologique du Centre de la France*, tome 11, fascicule 1-2, 1972, 132-137.
- Juan Tovar, L.C. 1983: "Elementos de alfar de sigillata hispánica en Talavera de la Reina (Toledo)", *Boletín del Museo Arqueológico Nacional*, Tomo I, 2, 165-175.
- Mackensen, M. 1993: *Die spätantiken Sigillata - und Lampentöpfereien von El Mabrine (Nordtunisien)*. Studien zur nordafrika-nischen Feinkeramik des 4. bis 7. Jahrhundert, Münchner Beiträge zur Vor- und Frühgeschichte, Bd. 50, München.
- Michel, J.-M. 2009: "L'atelier de potier antique d'Amphoux (Fox-Amphoux, Var)" En *Les céramiques communes antiques d'Italie et de Narbonnaise : Structures de production, typologies et contextes inédits, IIIe s. av. J.-C. IIIe s. ap. J.-C.* Naples: Publications du Centre Jean Bérard, 33-56.
- Mitrofan, I. 1995: "Materiale si ustensile folosite de olarii romani", *Apulum* XXX, 11, 1995, 175-188.
- Olcese, G. 2019: "Nuovi dati archeologici e archeometrici dai vecchi scavi nel kerameikos di Pitecusa (Lacco Ameno di Ischia)", en M. Denti, M. Villette (a cura di), *Archéologie des espaces artisanaux. Fouiller et comprendre les gestes des potiers* (Rennes, 27-28 novembre 2014), Lattes, 43-62.
- Pastor, L. 2007: "Molettes et roulettes de potiers gallo-romains dans l'est de la Gaule",

*Revue archéologique de l'Est*, Tome 55, 287-297.

Pérez Rodríguez-Aragón, F. 2017: "La rueda de alfarero en la Antigüedad", *Boletín Ex Officina Hispana*, 8, 104-133.

Sanguino, J., Oñate, P., Juan Tovar, L. C. y Sanguino, A. 2019: "¿Vasijas para el Más Allá? Producciones cerámicas en necrópolis del s. V". En J. Coll Conesa (coord.), *IV Congreso Internacional de la SECAH-Ex Officina Hispana. Opera Fictiles. Estudios transversales sobre cerámicas antiguas de la península ibérica*, t. II, Valencia, 455-468.

## Salazones de la Cartaginense en Iulia Traducta (Algeciras)

José Luis Portillo Sotelo\*

Darío Bernal-Casasola\*

Leandro Fantuzzi\*\*

Rafael Jiménez-Camino\*\*\*

\*Universidad de Cádiz

\*\*Universitat de Barcelona

\*\*\*Ayuntamiento de Algeciras

joseluis.portillo@uca.es

dario.bernal@uca.es

lfantuzzi@ub.edu

cultura.arqueologia@algeciras.es

Se presenta un recipiente semicompleto de un ánfora del tipo *spatheion*<sup>1</sup> localizado en el año 2000 en la primera campaña realizada en las conocidas *cetariae* de la calle San Nicolás nº 3-5 donde, ante la previsión de hallazgos de naturaleza haliéutica debido a los restos de San Nicolás nº 1 y nº 7, localizados en 1992 y 1998 respectivamente, el objetivo era documentar la secuencia estratigráfica completa. En este sentido, el recipiente objeto de estudio fue documentado en la U.E. 5 del Corte II, el cual se corresponde con un sector

situado al norte de los que con posterioridad se denominarían Conjunto Industrial I y Conjunto Industrial II, siendo estas algunas de las *cetariae* mejor conservadas de *Traducta* (Fig. 1A; Jiménez-Camino *et alii* 2019: 59-62).

Este nivel pudo identificarse con la fase de abandono tardorromano de uno de los *decumani* documentados en la ciudad, el llamado *decumanus septentrional* (Bernal-Casasola *et alii* 2020: 235-241). En concreto estudiamos la amortización, a modo de basurero, de un pavimento

(U.E. 7) vinculado con la reocupación tardorromana del espacio, el cual estaría compuesto por mampuestos, lajas y ripios, así como fragmentos latericios, dejando una superficie ligeramente irregular (Fig. 1B; Jiménez-Camino y Tomassetti 2000: 16-17, 22). Del contexto de esta U.E. 5 llama la atención la gran variedad de material localizado, entre el cual destacamos interesantes restos ictiológicos, sobre todo vértebras de pescado, y malacológicos, como multitud de ostras, murícidos, lapas, bivalvos de diversas es-

Figura 1. A.- Planimetría general de la calle San Nicolás nº 3-5 con indicación del Corte II (a partir de Bernal-Casasola *et alii* 2020: fig. 9). B.- Fotografía de la U.E. 5 (Jiménez-Camino y Tomassetti 2000).

