

sumario

Editorial

Retos y oportunidades de futuro en el estudio de la cerámica ática en la Península ibérica 2

Noticias

Formas cerámicas para el consumo de vino en el cerro del Berrueco (Medina Sidonia, Cádiz) 6

Sobre un punzón y varias piezas estampilladas "tipo Kuass" procedentes de Torre Alta (San Fernando, Cádiz) 9

Ungüentarios helenísticos globulares de la necrópolis insular de *Gadir* 14

A propósito de un conjunto de *askoi* zoomorfos de *Gadir* 17

Un fragmento de ánfora itálica Dr. 1 con *titulus pictus* procedente de Mesas de Asta 21

El *oenochoe* de las diosas de La Alcudia de Elche 25

Un nuevo molde antropomorfo barbado proveniente del Cerro de los Mártires (San Fernando, Cádiz) 29

Tres piezas en cerámica GBR halladas en *Elo* (El Monastil, Elda, Alicante) 33

A propósito de un ejemplar singular de la *terra sigillata* decorada de *Publius Cornelius* 38

Abasteciendo de cerámicas comunes en *Iulia Traducta*: El taller alfarero augusteo de la *c/ Alexander Henderson* - San Quintín (Algeciras) 41

Un ánfora vinaria de origen campano hallada en el área del edificio palacial de Carranque (Toledo) 47

Dos fragmentos sellados de la Cibdá de Armea (Allariz, Ourense) 50

Baelo Claudia y la producción de paredes finas a nivel regional: nuevas perspectivas 52

Un ejemplar de ánfora oriental alto-imperial tipo Carrot Vipard 3a1 encontrada en la ciudad romana de *Tarraco* (Tarragona, Catalunya) 55

Regando un *hortus* funerario. Un canal cerámico procedente de *Augusta Emerita* (Mérida, Badajoz) 59

Fragmento de plato de TSHT estampado procedente de La Unaja o Tejera (Ribafrecha, La Rioja) 62

Un nuevo estilo decorativo en la *Terra sigillata* hispánica tardía: el facetado. 66

Una herramienta de alfarero inédita procedente de los talleres tardorromanos de Camino de Sta. Juana (Cubas de la Sagra, Madrid) 69

Salazones de la Cartaginense en *Iulia Traducta* (Algeciras) 72

Cerámicas contextualizadas en un molino hidráulico andalusí inédito del periodo emiral (Yeles, Toledo) 76

Artículo

Alfareros orientales en alfares occidentales: contextualizando la producción cerámica fenicia en el Mediterráneo 81

poroso. En los tres ejemplares son comunes la cocción reductora en la superficie, mientras que en los núcleos de las pastas se oscila de plenamente reductora en el caso de la GBR2a, casi solo reductora en la copa itálica y mixta en el plato F1174d1. Por último, es importante avanzar en el conocimiento de las entidades de producción involucradas en la manufactura de piezas dirigidas a un mercado eminentemente militar que se encuentra estancado en El Monastil, desde los momentos iniciales a su dominación, durante todo el s. I a.C. y en apariencia el s. I d.C. No sería descartable que hornos similares a los ya documentados en El Monastil, sirvieran para producir estos productos de imitación en la técnica de las grises bruñidas; republicanas e imperiales.

Agradecemos a D. Antonio Poveda Navarro, director del Museo Arqueológico de Elda, las facilidades otorgadas para el estudio de las piezas aquí presentadas.

Bibliografía

- Adroher, A. y López, A., 2000: "Contextos de barniz negro en la Alta Andalucía entre los siglos II y I a.C.", Aquilué, X.; García Roselló, J.; Guitart, J. (eds.): *La ceràmica de vernis negre dels segles II i I a.C.: centres productors mediterranis i comercialització a la Península Ibèrica, Taula Ro-dona, Empúries, 1998*, Mataró, 149-176.
- Adroher, A. y Caballero, A., 2008: Imitaciones de barniz negro en pasta gris en época tardoibérica. La cerámica gris bruñida republicana, A.M. Adroher y J. Blánquez (eds.) *Primer Congreso Internacional de Arqueología Ibérica Bastetana, Comunicaciones*, UAM, Serie Varia 9. Madrid, pp.319-329.
- Ettlinger, E. et al., (2002): *Conspectus formarum terrae sigillatae Italico modo confectae, Materialien zur römisch-germanischen Keramik*, 10, R. Habelt, Bonn.
- Morel, J. P., (1981): *Céramique capanienne: Les Formes*. Vol. I-II. Écoles Françaises de Rome, Palaise Farnèse, Roma.
- Passelac, M. (1993): "Ceramique sigillé italique". en *DICOCER I. Dictionnaire des céramiques antiques (VIIe s. av. n. è. VIIe s. de n. è.) en Méditerranée nord-occidentale (Provence, Languedoc, Ampurdan)*, Lattara 6, dir. Michael Py, (reedité en 2007), pp. 555-568.
- Poveda Navarro, A.M., (1988): *El poblado ibero-romano de El Monastil, Elda*, Elda – Alicante, Ayuntamiento de Elda – Universidad de Alicante.
- Poveda Navarro, A.M., (1997): *La terra sigillata y el comercio romano en Contestania*, Tesis doctoral (inédita) Universidad de Alicante.
- Poveda Navarro, A.M., (2011): "La romanización del oppidum contestano de Elo (El Monastil, Elda)", en A.M. Poveda Navarro – J. Uroz Sáez (eds.), *Actas del III Seminario de Historia, "La Iberia de los oppida ante su romanización"* (Elda, 2003), Elda, pp. 65-86.
- Salas Sellés, F. Moltó Poveda, J., Olcina Doménech, M. y Gilabert Mas, A., 2007: "Las imitaciones de vajilla de mesa de los siglos I a.C. y I d.C. del sector BC de Lucentum" en Mercé Roca Roumens i Jordi Principal (ed.) *Les imitacions de vaixel·la fina importada a la Hispania Citerior (seles IaC-IdC)*. *Documenta* 6, pp.133-150.

A propósito de un ejemplar singular de la terra sigillata decorada de Publius Cornelius

Paula Plaza Conesa*

*Equip de Recerca Arqueològica i Arqueomètrica de la Universitat de Barcelona (ERAAUB), Institut d'Arqueologia de la Universitat de Barcelona (IAUB)

paula.plaza@ub.edu

INTRODUCCIÓN¹

Con esta breve nota queremos dar a conocer algunos fragmentos de *terra sigillata* itálica con una decoración singular, aparecidos en el relleno de un pozo negro (UE 9783) altoimperial excavado en el sector de la fortificación tardía del *forum* de la ciudad romana de *Pollentia* (Alcúdia, Mallorca).

En los contextos materiales del ámbito hispánico, las producciones de *terra sigillata* itálica con decoraciones figuradas son escasas y poco conocidas (Pérez González e Illarregui 2004: 522). Aun dándose la circunstancia señalada, en las excavaciones del llamado barrio residencial de Sa Portella en *Pollentia* ya se identificó en su momento una pequeña, pero representativa, cantidad de material figurado itálico (Ettlinger 1983). En la misma línea y con el objetivo de complementar progresivamente nuestros conocimientos del *instrumentum domesticum* de *Pollentia* en época altoimperial, se presentan ahora cinco fragmentos inconexos con decoración que con toda probabilidad pertenecieron a un mismo cáliz proveniente del taller del ceramista itálico *Publius Cornelius* (Fig. 1).

DESCRIPCIÓN²

La pieza fragmentaria presenta una composición decorativa de carácter fitomórfico con motivos esquemáticos, con una roseta sostenida por festones y un bucráneo como principal ornamentación. En el plano superior, se aprecia con nitidez una ronda de abalorios tipo Troso 144, sucedida por una roseta del tipo Troso 172 y un bucráneo tipo Troso 99, que en el cáliz de *Pollentia* se encuentra perdido casi en su totalidad (Fig. 2). Aun cuando solo se conserva un fragmento con una esquirla del bucráneo, se ha podido identificar con relativa seguridad gracias a la existencia de dos paralelos. El primero procede de un fragmento de matriz de la *Collezione Gamurrine*, y el segundo de un fragmento recogido y estudiado por Troso (1991)³. Ambos contienen una ronda de abalorios y una sucesión de festones idéntica a la pieza de *Pollentia*. Se da la particularidad de que el fragmento de matriz de la *Collezione Gamurrine* contiene un bucráneo suspendido bajo una roseta con lazos, mientras que en el fragmento de cáliz hemisférico de Troso contiene la firma del propietario del taller



Figura 1. Fragmentos del vaso de *P. Cornelius*

(P. CORNE). En la actualidad, esta firma abreviada se asocia a su primera fase de producción, localizada muy excepcionalmente porque corresponde una producción de la que tenemos escasa documentación (Troso 1991).

La peculiaridad del hallazgo reside en la rareza de los primeros productos decorados de la *officina Publius Cornelius*. Sobre este aspecto, conviene aclarar que sus composiciones del tipo protobargateo pertenecen a la primera etapa de su producción figurada, poco documentada debido a su breve duración y a que queda estrictamente limitada a la fase inicial de su actividad. Su cronología muy probablemente se encuentre asociada a la a la apertura de la *officina* de *M. Perennius Tigranus* en *Cincelli* (Troso 1994).

Cabe y debe señalarse, que es el primer vaso identificado en la ciudad de

Pollentia de la inusual primera etapa decorada de *P. Cornelius*. Su aparición en un contexto cerámico de cronología de finales de época de Augusto⁴, lleva a sugerir que a *Pollentia* llegaban productos decorados de este alfar desde los primeros años del cambio de Era. Asimismo, como muestran los fragmentos publicados por Ettlinger en *The Terra Sigillata at Sa Portella*, la ciudad continuará recibiendo los productos decorados fabricados en las dos etapas posteriores, caracterizados por la introducción de un repertorio figurativo más rico (Ettlinger 1983).

EL MODELO ICONOGRÁFICO DE FESTONES, BUCRÁNEOS Y ROSETAS

El modelo iconográfico de festones, bucráneos y rosetas en la *terra sigillata* figurada es infrecuente, aun cuando tampoco conforma un *unicum* de *Cornelius*; por

ejemplo, Dragendorff y Watzinger (1948) en la Tabla 33, nº 506 recogen un ejemplo con características similares al aquí analizado. Ahora bien, este tipo de ornamentación se conoce principalmente a través de su modelo escultórico, muy prolijo en la arquitectura y cuyo uso con finalidad decorativa se remonta al periodo tardorrepublicano, mientras que, en Grecia, la composición puede retrotraerse a finales del siglo VI y III a. C., siempre asociada a contextos de culto, de prácticas votivas y funerarios griegos (Grüßinger 2001). Durante el Alto Imperio, el modelo de festones⁵ y bucráneos, a veces acompañado de rosetas, es una imagen que bebe de una tradición grecolatina previa, pero que se revitaliza asociándose al concepto *pietas* romana (Mar *et alii*: 124). En realidad, se ha apuntado que la regularización tipológica del festón y el bucráneo

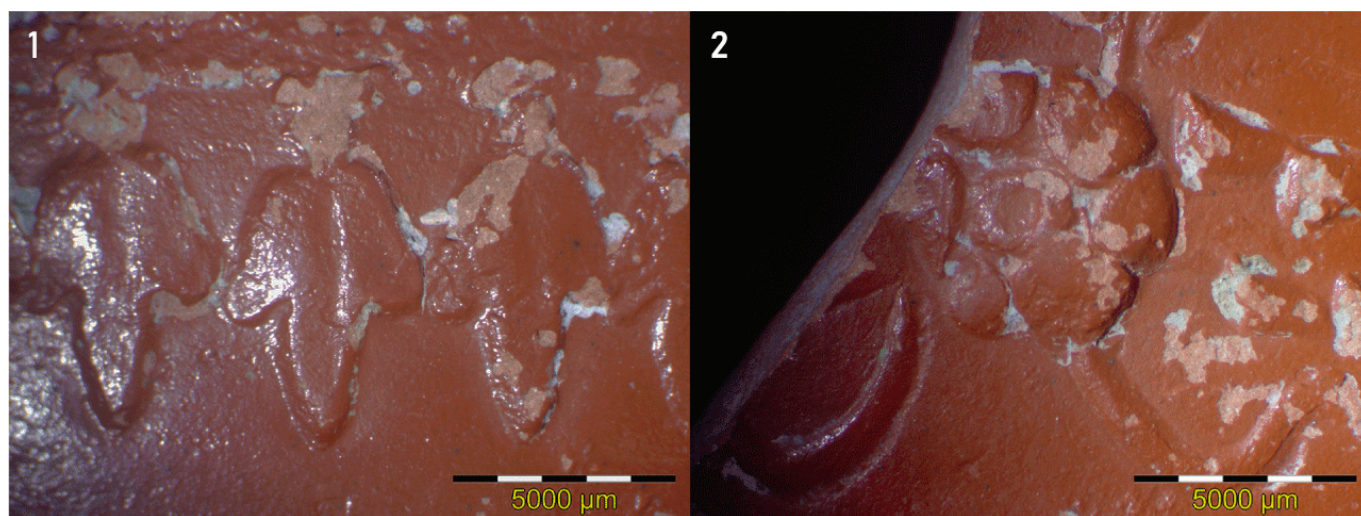


Figura 2. Detalles de la decoración. (1) Tipo Troso 144 y (2) tipo Troso 172.

ligado al culto imperial se consolida con Augusto (Honroth 1971). Y es justamente, con este emperador cuando la asociación de guirnaldas y bucráneos en el ámbito arquitectónico es empleada en edificios clave de la propaganda augustea, como sucede en el Templo de Apolo Sosiano o en el *Ara Pacis Augustae*. Posteriormente, se da en otros monumentos como en el mausoleo de Adriano o el mausoleo de Cecilia Metela, donde los aspectos simbólicos se relacionan con los ornamentos decorativos de los monumentos funerarios (Cumont 1942) o de culto, como en el templo de época vespasiana identificado en *Tarraco* (Pensabene y Mar 2004).

De ahí que, pese al esquematismo que presenta la decoración en los productos cerámicos *P. Cornelius*, esta conforma una imagen con un significado que trasciende el puramente ornamental⁶. La datación tipo-cronológica propuesta para la primera fase de *P. Cornelius* sitúa la elaboración de esos productos en el periodo comprendido entre el cambio de Era y finales de la época de Augusto. Y, aun considerando el sesgo cronológico que pueda darse en dicha datación, no puede descartarse la posibilidad de que el uso explícito del modelo iconográfico de bucráneos, acompañado de festones

y rosetas, pudiera ser empleado por *P. Cornelius* como símbolo del instrumental asociado a las *pietas* imperial⁷; sin embargo, la parcialidad de la información puede llevar a una excesiva significación de una decoración empleada a imitación de un símbolo ornamental sacro empleado en época Republicana.

CONSIDERACIONES FINALES

El hallazgo nos aproxima a conocer nuevos datos sobre el consumo de *terra sigillata* figurada en *Pollentia*, gracias al registro de una pieza inusitada de la producción del ceramista aretino *P. Cornelius*. La pieza utiliza un modelo iconográfico sacro cuya imagen fue usada de forma repetida para asociarse a las *pietas* durante el Imperio. De este último aspecto, aún quedaría pendiente discutir si su uso aplicado sobre cerámica procede de la *imitatio* de las *pietas* imperial, vista en otros tipos de artes plásticas, al igual que la cronología de producción y las *officinae* que fabricaron vasos con este motivo decorativo.

Bibliografía:

Cumont, R. 1942: *Recherches sur le Symbolisme funéraire des Romains*, Paris.

Dragendorff, H y Watzinger, C. 1948: *Arretinische Reliefkeramik*, Gryphius, Germany.

Ettlinger, E. 1983: "The Terra Sigillata of the Excavation at Sa Portella, Alcudia, Mallorca", en Arribas (ed): *Pollentia 3. Estudio de los materiales, I. Sa Portella, Excavaciones 1957-1963*, Palma de Mallorca, 49-163.

Grüßinger, R. 2001: *Dekorative Architekturfriese in Rom und Latium: Ikonologische Studien zur römischen Baudekoration der späten Republik und Kaiserzeit*, Heidelberg.

Honroth, M. 1971: *Stadtrömische Girlanden. Ein Versuch zur Entwicklungsgeschichte römischer Ornamentik*. Viena.

Pensabene, P. y Mar, R. 2004: "Dos frisos marmóreos en la Acrópolis de Tarraco, el Templo de Augusto y el complejo provincial de culto imperial". En Ruiz de Arbulo, J. (ed.): *Simulacra Romae. Roma y las capitales provinciales del Occidente Europeo*. Tarragona, 73-86.

Pérez González, C. e Illarregui, E. 2004: "Terra sigillata itálica decorada en Hispania: I, el Alfarero aretino C. Tellius", *KOBIE (Serie Anejos)*, 1, 6, 515-52.

Troso, C. 1991: *Il ceramista aretino Publius Cornelius: La produzione decorata a rilievo*, Nuova Italia, Italia.

Troso, C. 1994: "La fase iniziale della produzione decorata a rilievo di *P. Cornelius*: testimonianze inedite", *Athenaeum*, 82, 1-2, 522-531.

Zanker, P. 1992: *Augusto y el poder de las imágenes*, Alianza Editorial, Madrid.

¹ Este trabajo ha sido financiado por la beca PREDOCS-UB.

² El material cerámico objeto de estudio procede de la campaña de excavaciones arqueológicas llevadas a cabo, en el año 2018 bajo la dirección de M.Á. Cau Ontiveros y M^a. E. Chávez Álvarez.

³ En una notable obra monográfica dedicada a la cerámica figurada de *P. Cornelius*.

⁴ Datación procedente de los materiales.

⁵ Especialmente las de hojas de roble asociadas a la Corona Cívica que dio el Senado a Augusto y que durante el Alto Imperio del tiempo se asocia al poder imperial (Zanker 1992).

⁶ Troso (1992 y 1994) se refiere a los motivos empleados en esta etapa como ornamentales.

⁷ Los símbolos de *pietas* se repiten de forma continua para provocar una estrecha relación entre imagen y rito (Zanker 1992: 147).

Abasteciendo de cerámicas comunes en Iulia Traducta: El taller alfarero augusteo de la c/ Alexander Henderson - San Quintín (Algeciras)

Darío Bernal-Casasola*

Rafael Jiménez-Camino

Álvarez**

José Luis Portillo Sotelo*

Lourdes Lorenzo Martínez***

*Universidad de Cádiz.

**Ayuntamiento de Algeciras

***Figlina

dario.bernal@uca.es

cultura.arqueologia@algeciras.es

joseluis.portillo@uca.es

figlina@gmail.com

Nuestro conocimiento del hallazgo de indicios de producción alfarera romana en la zona periurbana de la plataforma sobre la cual se asentó la antigua *Iulia Traducta*, junto al curso del río de la Miel, se retrotrae a los años ochenta del siglo pasado, momentos en los cuales fue referenciado un posible alfar romano, productor de ollas/urnas de borde plano y especialmente tapaderas en común de pomo plano, según se infería de los hallazgos aislados de defectos de cocción y de un posible horno junto a la escalinata de la c/ San Quintín de Algeciras, fechado a finales del s. I d.C. gracias a las sigilatas itálicas y a restos de marmorata (Vicente y Marfil 1989: 141; síntesis en Bernal-Casasola 1998: 21).

En el año 2006 se realizó una actividad arqueológica preventiva en la c/ Alexander Henderson 26-28 de la Villa Vieja de Algeciras (Guerrero, Cantillo y Lorenzo 2007), cuya ubicación en las

inmediaciones de la c/ San Quintín (Fig. 1 A, 1 B1) constituía una ocasión de gran interés para profundizar sobre esta cuestión. Esta intervención ha permanecido totalmente inédita hasta la fecha¹, habiendo realizado en el año 2020 una revisión de todos los materiales recuperados, en el marco del Proyecto General de Investigación “De *Iulia Traducta* a *al-Bunayya*”, cuya síntesis se presenta en estas páginas.

Como ya se sabía, esta zona se encuentra muy antropizada, habiendo sido las laderas de la antigua meseta, donde se asentó la ciudad romana, intencionalmente aterrazadas para facilitar la urbanización en época posteriores a la Antigüedad, con el afloramiento del geológico en la plataforma baja, justo debajo de las pavimentaciones contemporáneas. Estos procesos han provocado la alteración del registro preislámico infra-yacente, habiéndose detectado durante la excavación la existencia de al menos tres terrazas (Fig. 1 C). No se han identificado estructuras romanas, y únicamente en el Corte 4 se detectó la presencia de paquetes sedimentarios asociados a grandes bloques de piedras (Fig. 1 C), algunos de ellos arcillosos y bastante rubefactados (Guerrero, Cantillo, Lorenzo 2007: 19-24), que confirmaban la existencia de una secuencia romana en el solar de referencia, muy alterada por las fases posteriores.

La valoración general del mobiliario recuperado en toda la excavación es homogénea y coherente, y remite a una única fase de época augustea o, a lo sumo, augusteo-tiberiana². Entre la vajilla fina solo se localizan sigilatas itálicas, entre las cuales se ha identificado el borde vertical cóncavo al exterior con indicios de decoración a la ruedecilla de un plato (Fig. 2, 1), detalles por los cuales puede corresponderse con una Conspectus 18, fechada entre la última década del s. I a.C. y época tiberiana