

sumario

Editorial

Retos y oportunidades de futuro en el estudio de la cerámica ática en la Península ibérica 2

Noticias

Formas cerámicas para el consumo de vino en el cerro del Berrueco (Medina Sidonia, Cádiz) 6

Sobre un punzón y varias piezas estampilladas "tipo Kuass" procedentes de Torre Alta (San Fernando, Cádiz) 9

Ungüentarios helenísticos globulares de la necrópolis insular de *Gadir* 14

A propósito de un conjunto de *askoi* zoomorfos de *Gadir* 17

Un fragmento de ánfora itálica Dr. 1 con *titulus pictus* procedente de Mesas de Asta 21

El *oenochoe* de las diosas de La Alcudia de Elche 25

Un nuevo molde antropomorfo barbado proveniente del Cerro de los Mártires (San Fernando, Cádiz) 29

Tres piezas en cerámica GBR halladas en *Elo* (El Monastil, Elda, Alicante) 33

A propósito de un ejemplar singular de la *terra sigillata* decorada de *Publius Cornelius* 38

Abasteciendo de cerámicas comunes en *Iulia Traducta*: El taller alfarero augusteo de la *c/ Alexander Henderson* - San Quintín (Algeciras) 41

Un ánfora vinaria de origen campano hallada en el área del edificio palacial de Carranque (Toledo) 47

Dos fragmentos sellados de la Cibdá de Armea (Allariz, Ourense) 50

Baelo Claudia y la producción de paredes finas a nivel regional: nuevas perspectivas 52

Un ejemplar de ánfora oriental alto-imperial tipo Carrot Vipard 3a1 encontrada en la ciudad romana de *Tarraco* (Tarragona, Catalunya) 55

Regando un *hortus* funerario. Un canal cerámico procedente de *Augusta Emerita* (Mérida, Badajoz) 59

Fragmento de plato de TSHT estampado procedente de La Unaja o Tejera (Ribafrecha, La Rioja) 62

Un nuevo estilo decorativo en la *Terra sigillata* hispánica tardía: el facetado. 66

Una herramienta de alfarero inédita procedente de los talleres tardorromanos de Camino de Sta. Juana (Cubas de la Sagra, Madrid) 69

Salazones de la Cartaginense en *Iulia Traducta* (Algeciras) 72

Cerámicas contextualizadas en un molino hidráulico andalusí inédito del periodo emiral (Yeles, Toledo) 76

Artículo

Alfareros orientales en alfares occidentales: contextualizando la producción cerámica fenicia en el Mediterráneo 81

Luis Milena (San Fernando, Cádiz)", en C. Alfaro, J. P. Brun, P. Borgard y R. Pierobon (Eds.): *PURPUREAE VESTES III. Textiles y tintes en la ciudad antigua. Actas del III Symposium Internacional sobre Textiles y Tintes del Mediterráneo en el mundo antiguo* (Nápoles, 2008), Universitat de València, Centre Jean Bérard, Valencia, 157-180

Muñoz Vicente, A. 1986: "Avance sobre el estudio de los ungüentarios helenísticos de Cádiz", *Anuario Arqueológico de Andalucía 1986. II Actividades Sistemáticas*, 520-525.

Niveau de Villedary, A. M. y Ruiz Mata, D. 2000: "El poblado de Las Cumbres (Castillo de Doña Blanca): urbanismo y materiales del s. III a.C.", en M. Barthélemy y M. E. Aubet Semmler (Coords.): *Actas del IV Congreso Internacional de Estudios Fenicios y Púnicos, Vol. 2.* (Cádiz, 1995), 893-903.

Perdigones Moreno, L. y Muñoz Vicente, A. 1987: "Excavaciones arqueológicas de urgencia en un solar de la calle Campos Elíseos. Extramuros de Cádiz", *Anuario Arqueológico de Andalucía 1987. III Actividades de Urgencia*, 71-79.

Quintero Aauri, P. 1928: *Excavaciones en Extramuros de Cádiz. Memoria de las excavaciones practicadas en 1927*. Junta Superior de Excavaciones y Antigüedades, Núm. Gral. 95, Tipografía de la Revista de Archivos, Madrid.

Sáez Romero, A.M. 2008: *La producción cerámica en Gadir en época tardopúnica (siglos -III/-I)*. BAR International Series 1812 (2 vols.), John & Erika Hedges Ltd, Oxford.

A propósito de un conjunto de askoi zoomorfos de Gadir

Macarena Lara Medina*

José Alberto Retamosa Gámez*

María Ángeles Pascual Sánchez**

*Universidad de Cádiz

**Universidad de Castilla-La Mancha

macarena.lara@uca.es

jose.retamosa@uca.es

angeles.pascual@uclm.es

Entre los años 2009-2012 se llevaron a cabo diversos sondeos arqueológicos y controles de movimientos de tierra en el baluarte de Santa Bárbara de Cádiz, los cuales fueron desarrollados en dos fases (Pineda 2012). Este solar, localizado en el sector occidental del casco histórico de la capital gaditana, ha proporcionado información de gran interés para la comprensión del poblamiento en este sector de *Gadir/Gades*¹. Funcionalmente se definió como un área de cantera de extracción de conglomerado bioclástico (piedra ostionera, término local) que fue amortizada por grandes vertidos, habiéndose localizado algunas inhumaciones y un posible enterramiento en cista de época púnica en el sector suroccidental del solar (Pineda 2012). El registro arqueológico ha determinado la existencia de diversos horizontes cronológicos que se inician en época tardopúnica (s. II a.C.), como los enterramientos y abundantes vertidos de diversa naturaleza, actualmente en fase de estudio, que no superan, *a priori*, el siglo II d.C. La cantera debió de estar en funcionamiento desde principios del siglo I a.C. hasta finales del mismo siglo en algunos de sus frentes, momento en el

que se han fechado los primeros niveles de vertido, siendo los últimos de inicios del siglo II d.C. Entre numerosos materiales de diversa naturaleza, presentamos en este trabajo cinco ejemplares de *askoi* zoomorfos. Cuatro conservan únicamente la cabeza (procedentes de las UUEE 87, 88 y 93) y uno de ellos casi completo a falta de la cabeza, asa y cola (U.M. II). Dos presentan similitudes formales (Fig. 1.1 y 1.4), con la cabeza plana y pico vertedor, donde se aprecian ligeras incisiones que insinúan las plumas, si bien, lamentablemente, no conservan los ojos, normalmente realizados mediante incisión circular. Estas características morfológicas pueden adscribirse tipológicamente al Tipo A de Muñoz (1992: 7). Los otros dos ejemplares pertenecen al Tipo B: *askos* en forma de gallina o gallo como evidencian las dos cabezas representadas por una cresta desarrollada y pico vertedor (Fig. 1.2. y 1.3). Esta tipología se caracteriza por la cresta marcada en la cabeza y la base circular plana (Muñoz 1992: 7) frente al cuerpo piriforme rematado en una cola explayada, peculiaridades propias de la tipología A, que representa a la paloma. Ambas tipologías poseen un orificio circular de entrada situado entre la cola y el asa que, lamentablemente, no se ha conservado. Estas tipologías con representación de palomas recuerdan a las formas ebusitanas halladas en la necrópolis de Ca na Jondala (Sant Josep de Sa Talaia) o en la Serreta de Alcoy (Fernández *et alii* 2017). A diferencia de los hallados en Sicilia, estos presentan el orificio vertedor en el pico y no en la cola (Di Stefano 1993), si bien comparten la localización de la embocadura de llenado, sobre el dorso del animal como indicaremos más adelante. Ejemplos cercanos, en tipología y dimensiones, los hallamos en la propia ciudad de Cádiz, procedentes de excavaciones antiguas de P. Quintero de la zona de la necrópolis que son las identificadas por A. Muñoz y los ejemplares localizados

en el horno de la c/ Troilo, con semejanzas tipológicas que confirma la existencia de esta tipología de *askoi* zoomorfos en la necrópolis gaditana (Niveau y Blanco 2007). Igualmente, se han documentado ejemplares conservados en la vecina ciudad de San Fernando, procedentes del taller del Cerro de los Mártires, tipos A, B y C, del tipo B en el alfar del Cuartel de Camposoto y de los tipos A y C en el Centro Atlántida (Sáez 2006: 1975-1977), donde parece que hubo una producción a tenor de los datos extraídos del museo de San Fernando. Son ejemplares de morfología muy similar a los estudiados en este trabajo, principalmente los tipos A y B, representados, al igual que en nuestro caso de estudio, por cabezas que se identifican con palomas y gallos o gallinas (Sáez 2006: fig. 4. 6-9).

Interesante es el ejemplar rescatado casi completo al que le falta la cabeza, la cola y el asa y que ha sido recuperado de otro de los vertidos. Presenta, al igual que en las otras figuras, dos aberturas, entrada del líquido con embocadura, arranque de la cabeza con posible pico vertedor, cuerpo globular con base a modo de peana (Fig. 1, 5; Fig. 2). Debemos destacar de esta pieza el realismo en la representación de la anatomía del animal, con las patas en detalle representada en la peana y el cuerpo con el resto del plumaje y las alas representadas en el cuerpo del recipiente. Esta tipología de aspecto realista es el segundo ejemplar documentado en Cádiz y presenta similitudes con un ejemplar hallado en la c/Troilo cuya figura de un gallo ha sido calificado como de estilo “helenístico” (Niveau y Blanco 2007: 208; Fig. 8, C). Fuera de la península este tipo está bien atestiguado en zonas del mundo púnico centro-mediterráneo y en Cartago (Jully y Nordström 1966).

En cuanto a su funcionalidad han sido vinculados con ambientes cultuales y de necrópolis, tanto asociados a enterramientos como a las prácticas rituales pro-



▲ Figura 1. Conjunto de *askoi* zoomorfos hallados en los vertidos que amortizan la cantera de Santa Bárbara en Cádiz. Cabezas del Tipo A (1 y 4, UUEE 87 y 93 respectivamente); cabezas del Tipo B (2 y 3, UUEE 87 y 88 respectivamente); perfil casi completo del tipo realista (5, U.M. II).

pias en el momento de la inhumación, especialmente interesante es la adscripción de las figuras aviformes que representa como es el caso de la paloma, el gallo/gallina que se identifican con una divinidad, en este caso con la diosa Tanit/Astarté (Fernández y Fuentes 1983; Muñoz 1992; Fernández 1992). Tradicionalmente se han interpretado como vasos de origen chipriota en el II milenio a.n.e., pero a

partir del siglo VI a.C. comienzan a emplearse de manera abundante en Cartago hasta su difusión en occidente gracias a la cultura púnica, siendo frecuente en la necrópolis de Cartago a partir del siglo VI a.C. hasta el siglo II a.C. (Cintas 1950; Jully y Nordström 1966). En la Península Ibérica se documentan a partir del siglo III-inicio del II a.C. en Ibiza, Cádiz, Puig

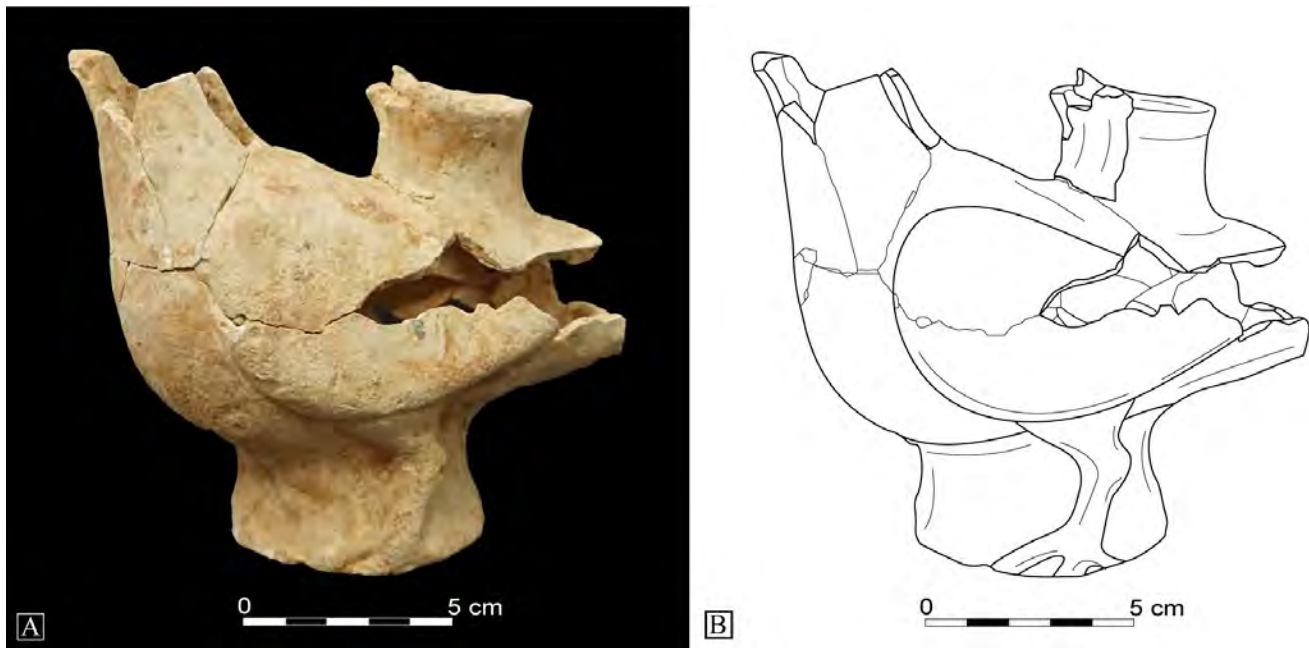


Figura 2. Detalle del perfil casi completo de la pieza aviforme con representación realista de gallo/gallina procedente de la U.M. II.

del Molins, Can Berri den Sergent y en Can na Jondala (Gómez Bellard *et alii* 1990; Fernández *et alii* 2017). En Cádiz aparecen en un momento tardío a finales del siglo III a.C., pero sobre todo a mediados del siglo II a.C. momento en el que se producen profundas transformaciones que coinciden con la sustitución de las ánforas locales por una serie de envases de transporte (T-7.4.3.2/3) (Sáez 2006: 1982).

En el caso que nos ocupa, el registro arqueológico de los vertidos de donde proceden confirma esta cronología, a pesar de la naturaleza heterogénea de los mismos. La UE 87 presenta una cronología que abarca desde el último tercio del siglo II a.C., hasta inicios del siglo II d.C. La fase más antigua queda representada por el fondo rojo púnico-gaditano (Fig. 3. 1), con un contexto que apunta a un vertido masivo entre época augusta y época flavia, con ejemplares determinantes como el disco de volutas de tipología Dr. 9A (Fig. 3.2), de cronología augustea-tiberiana, destacando por su volumen las ánforas Dr. 7/11, aportando la fecha más reciente las Dr. 2/4 (Fig. 3. 4 y 3.5). Debemos des-

tañar, igualmente, una lucerna de perfil casi completo (Fig. 3.3), de tipología Dr. 4 o cabeza de pájaro de cronología tardorrepublicana (Celis Betriu 2005: 419). La UE 88 presenta igualmente un vertido heterogéneo con una cronología similar a la anterior unidad, si bien parece que este vertido tiene un inicio anterior a la UE 87. A tenor de los ejemplares recuperados, la fecha de inicio la marca el fondo de barniz negro de imitación local, otro fondo de barniz negro y un borde de ánfora del tipo T.7.4.3.3. (Fig. 3. 6, 7 y 8), que comienzan en el siglo II a.C. En cuanto al momento de finalización del vertido presentan una cronología similar que no va más allá de inicios del siglo II d.C., como determinan las Dr. 2/4 (Fig. 3.11), como fecha máxima, las Haltern 70 y las Dr. 7/11 (Fig. 3. 9, 10, respectivamente). El contexto arqueológico permite aproximarnos a los horizontes ocupacionales de este sector occidental de la isla Cotonusa, entre época tardopúnica y época Flavia. En este sentido, confirma, por un lado, la cronología *ante quem* del uso de los *askoi* zoomorfos ya mencionada por otros autores en contextos cercanos de

la propia ciudad y en los talleres de producción de San Fernando. Por otro lado, permite evaluar la funcionalidad de la isla de Eritía o la isla pequeña en época tardopúnica. Si atendemos a la funcionalidad aplicada a este tipo de envases, independientemente de las teorías que se han planteado en los últimos años, es sin duda un recipiente que está vinculado al ámbito cultural y de enterramiento, confirmando de este modo la funcionalidad de la isla pequeña en época prerromana. En este sentido, debemos tener en cuenta que estos ejemplares se han documentado en posición secundaria una vez que han dejado de ser empleados para el fin para el que fueron producidos. Sabemos que a partir de la segunda mitad del siglo I a.C. *Gadir/Gades* vive un fenómeno de cambios políticos y reestructuración urbanística con motivo de la construcción de la nueva *urbs* y de los nuevos sistemas de explotación, viéndose reflejado tanto en la explotación de canteras como en la naturaleza de los vertidos (una reflexión y propuesta interpretativa en Lara 2019; Lara y Bernal 2022).

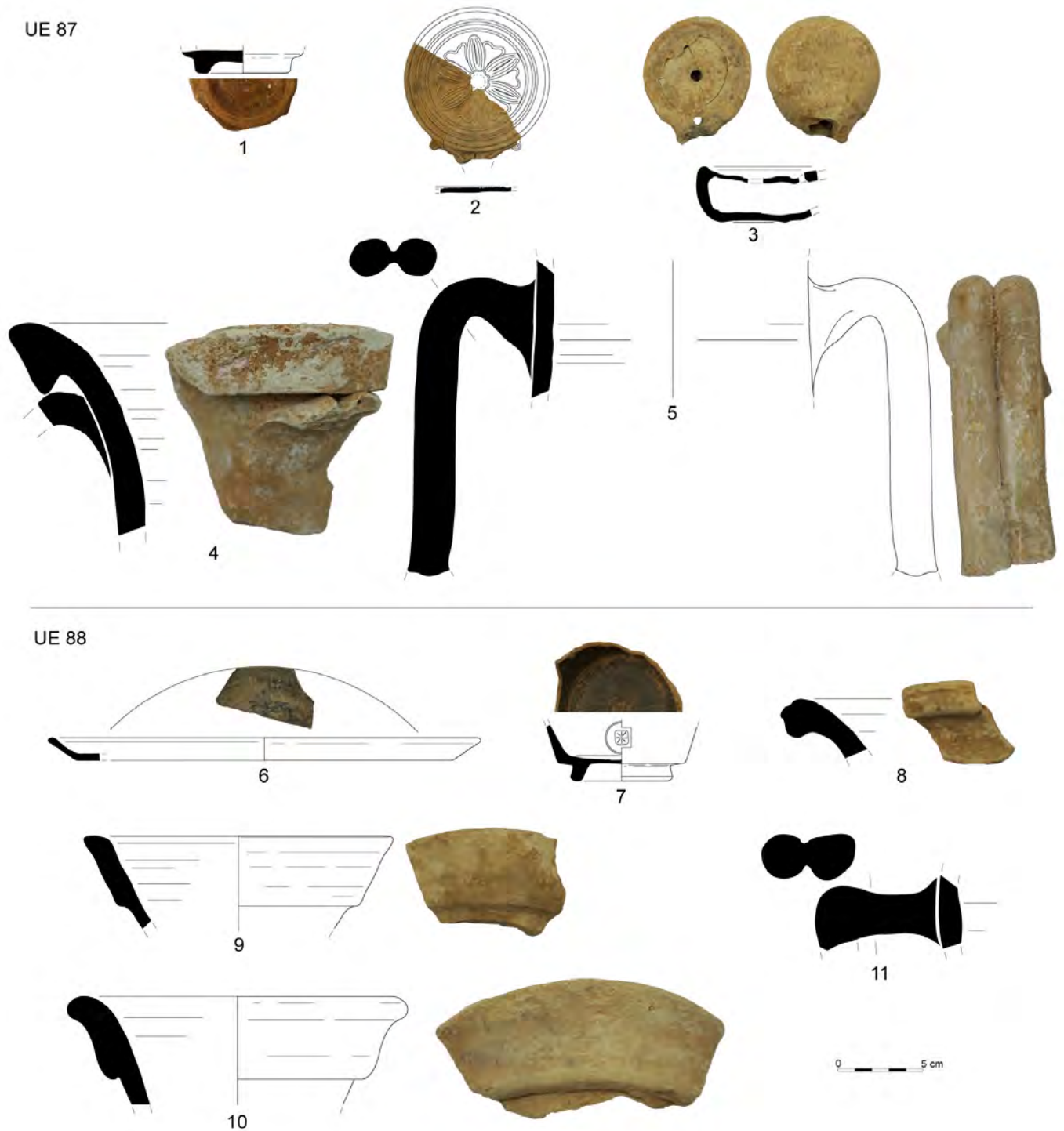


Figura 3. Contexto material de la UE 87 (1. Fondo de barniz rojo púnico-gaditano; 2. Disco de volutas de Dr. 9A; 3. Perfil casi completo de Dr. 4 de cabeza de pájaro; 4. Borde y arranque de asa de Dr. 7/11; 5. Asa y pared de Dr. 2/4). Contexto de la UE 88 (6. Perfil completo de barniz negro de imitación de producción local; 7. Fondo de copa de barniz negro con sello; 8. Borde de ánfora púnica T.4.3.3.; 9. Borde de Haltern 70; 10. Borde de Dr. 7/11; 11. Asa de Dr. 2/4).

El interés de los *askoi* zoomorfos es, en primer lugar, debido a la escasez de ejemplares conocidos en la Península Ibérica y principalmente en Cádiz, de cuyos in-

dividuos conocidos hasta la actualidad contamos con un mayor volumen de piezas conservadas en conjunto. En segundo lugar, damos a conocer un segundo ejem-

plar de estilo “realista” junto al hallado en la c/Troilo de Cádiz, tipología hallada principalmente en el centro-mediterráneo y en Ibiza, pero totalmente desconocido en

Gadir, destacando una forma más evolucionada de época helenística. Por último, confirma las nuevas manifestaciones cartaginesas adoptadas en *Gadir* en un período ya tardío, momento de cambio que igualmente se han podido determinar en el uso de las técnicas constructivas (Lara 2018), en los ámbitos funerarios (Niveau 2007) y en la producción de determinados envases (Sáez 2006). Para un futuro deberemos prestar atención a un gran volumen de ejemplares de pitorros y asas que tradicionalmente se han vinculado a individuos de cerámica común, pero que por sus características, pasta y contexto bien podrían identificarse con piezas pertenecientes a los *askoi* zoomorfos.

Bibliografía:

- Celis Betriu, R. 2005: "Las lucernas", en M. Roca Roumens, M. I. Fernández García (coords.), Introducción al estudio de la cerámica romana. Una breve guía de referencia, Málaga, 407-464.
- Cintas, P. 1950: *Céramique punique*, París.
- Fernández, J.H. 1992: *Excavaciones en la necrópolis del Puig des Molons (Eivissa). Las campañas de D. Carlos Román Ferrer: 1921-1929* (3 voll.). Ibiza.
- Fernández, J.H. y Fuentes, M. J. 1983: "Una sepultura conteniendo un ascos con inscripción púnica", *Aula Orientalis*, I, 2, 179-192.
- Fernández, J. H., López-Grande, M.J., Mezquida, A., Velázquez, F. y Costa, B. 2017: "Una sepultura con askoi zoomorfos y una punta de lanza de la necrópolis de Ca na Jondala (Sant Josep de Sa Talaya, Ibiza)", en J.J. Ferrer Maestro, C. Kunst, D. Hernández de la Fuente y E. Faber (eds.), Entre dos mundos: homenaje a Pedro Barceló/ Zwischen Den Welten: Festschrift Für Pedro Barcelo, Besancon, 307-336.
- Gómez Bellard, C. 1984: *La necrópolis del Puig des Molins (Ibiza). Campaña de 1946*, Madrid (Excavaciones Arqueológicas en España, 157).
- Jully, J. y Nordström, S. 1966: "Le base-oiseau (bird-askos) du Cayla De Mailhac et ses similaires en Méditerranée Occidentale", *Cahiers Ligures de Préhistoire et d'Archéologie*, 15, 259-282.
- Lara Medina, M. 2018: "Entre tradición y transformación. Un primer acercamiento a los sistemas de almacenaje de agua en *Gadir/Gades*", *Complutum*, 29-1, 95-114.
- Lara Medina, M. 2019: *Urbs Iulia Gaditana. Arqueología y urbanismo de la ciudad romana de Cádiz al descubierto*, Universidad de Cádiz, Cádiz.
- Lara Medina, M. y Bernal-Casasola, D. 2022: "Eritúa, la isla menor: el *suburbium* occidental de *Gades*", *Lucentum*, 41, 51-78.
- Muñoz Vicente, A. 1992: "En torno a seis *askoi* zoomorfos de la necrópolis púnica de Cádiz", *Boletín del Museo de Cádiz*, V, 7-15.
- Niveau De Villedary y Mariñas, A.M. y Blanco Jiménez, F. J. 2007: "Continuidad púnica en la *Gades* republicana. La producción vascular del horno de la Calle Troilo", *Spal*, 16, 195-224.
- Pineda Reina, P. 2012: *APP Aparcamiento Subterráneo de Santa Bárbara. Memoria final de la actuación*. Ejemplar inédito depositado en la Delegación Provincial de Cultura de Cádiz.
- Sáez Romero, A.M. 2006: "Uso y producción de *askoi* en *Gadir*. Una posible evidencia del culto a Tanit", en A. Akerraz, P. Ruggeri, A. Siraj y C. Vismara (eds.): *Mobilità delle persone e dei popoli, dinamiche migratorie, emigrazioni e immigrazioni nelle provincia occidentali dell'Impero romano, Atti del XVI convegno di studio L'Africa romana*, Roma, 1971-1991.

¹ Este trabajo es resultado y ha sido financiado por el proyecto *La gestión de los residuos sólidos en Gades. Aproximación a la caracterización tipológica de los vertidos y su inserción en el entramado urbano de una ciudad costera* (CEIJ-006) de la Fundación CEIMAR.

Un fragmento de ánfora itálica Dr. 1 con titulus pictus procedente de Mesas de Asta

Francisco José Blanco Arcos*
 José María Gutiérrez López**
 Enrique García Vargas*
 María Cristina Reinoso del Río**
 Antonio M. Sáez Romero*

*Universidad de Sevilla

**Museo Histórico Municipal de Villamartín

afblanco136@gmail.com

museomunicipal@villamartin.es

egarcia@us.es

mcreinosodelrio@gmail.com

asaesz1@us.es

A mediados de la centuria pasada, Manuel Esteve Guerrero llevó a cabo una serie de excavaciones en Mesas de Asta para localizar el asentamiento de Hasta Regia. Tras una primera campaña realizada en el punto más alto de la mesa (Esteve 1945), durante los años 1945-1946 se emprendieron nuevos trabajos en el extremo SE del espacio, a unos 400 m de la primera intervención (Esteve 1950). En el lado oriental del corte, bajo el pavimento de época califal, junto a otras piezas, fueron recuperados diversos fragmentos de ánforas romanas y púnicas que, según su excavador, habrían sido empleadas para allanar el terreno para la posterior construcción. Entre el conjunto ánforico destaca la presencia de tres ejemplares portando sellos epigráficos (L-PACONI, AGA y ABETIL) y otro que, como describe su excavador, tiene "parte de una leyenda pintada de rojo" (Esteve 1950: 20, fig. 4, nº 36; lám. XXVII, 1c). Esta última será objeto de atención en estas páginas,