

Claudianus, asociados a sendos *officina-*tores a su servicio, llamados *Silvanus* y *Ampliatius* respectivamente (Freed 1989), si bien, *Claudius Claudianus* también aparece en otras marcas asociado a otro personaje de nombre *Redemptus*. El *cognomen Martialis* es conocido en varios *sigilla*, apareciendo él solo como en el caso de *Augusta Emerita* (Fabião *et alii* 2016: 128, fig. 2.4), o junto a otro sujeto de nombre desconocido, ya que la marca aparece fragmentada, en Saint-Romain-en-Gal (Desbat y Savay 1990: 209, fig. 6.8). En Gades, en la Casa del Obispo, se halló un ejemplar con dos sellos, *CAEDICIAE / M.F. VICTRICIS* y *MARTIALIS*, datable a inicios del siglo III, por paralelos epigráficos (Bernal, García Vargas y Sáez 2013: 364-365, fig. 7). Por ello, podemos relacionar las marcas de *Caedicia Felix* y *Martialis*, aunque aparezcan por separado en otros ejemplares, como hemos visto, pudiendo ser este último un *officinador* al servicio de *Caedicia Felix*.

En el caso que aquí presentamos, *Homuncio* podría ser tanto el *officinador* como el propietario de la alfarería. Estamos llevando a cabo un estudio monográfico sobre el tema, del que podemos avanzar que los personajes con el mismo *cognomen* son abundantes en la epigrafía lapidaria de la Galia Cisalpina, y en muchas ocasiones aparecen ligados al estamento militar.

Este ejemplar nos permite conocer un personaje, *Homuncio*, relacionado con la producción de ánforas vinarias itálicas del siglo II o III, que fue objeto de exportación, como se comprueba con el ejemplar de Saint-Romain-en-Gal anteriormente mencionado.

Bibliografía

Arthur, P. 1982: "Roman amphorae and the Ager Falernus during the Empire", *Papers of the British School at Rome*, 50, 22-33
 Arthur, P. 1987: "Precisazioni su di una forma anforica medio-imperiale dalla Campania", *I Colloqui d'Arqueologia Romana. El*

vi a l'antiguitat. Economia, producció i comerç al Mediterrani occidental, Monografies Badalonines, 9, Badalona, 401-406.

Arthur, P.; Williams, D. 1992: "Campanian wine, Roman Britain and the third century A.D.", *Journal of Roman Archaeology*, 5, 250-260.

Bencivenga, C. 1987: "Sulla diffusione delle anfore tardo-imperiali in Campania: Il complesso di Gricignano (Caserta)", *I Colloqui d'Arqueologia Romana. El vi a l'antiguitat. Economia, producció i comerç al Mediterrani occidental*, Monografies Badalonines, 9, Badalona, 395-400.

Bernal, D.; García Vargas, E.; Sáez, A. 2013: "Ánforas itálicas en la Hispania meridional", en Olcese, G. (ed.), *Immensa Aequora Workshop. Ricerche archeologiche, archeometriche e informatiche per la ricostruzione dell'economia e dei commerci nel bacino occidentale del Mediterraneo (meta IV sec. a.C. - I sec. d.C.)*. *Atti del convegno, Roma 24-26 gennaio 2011*, Roma, 351-372.

Bernard, H.; Jegezou, M.P.; Nantet, E. 2007: "L'épave Ouest Embiez 1, Var: cargaison, mobilier, fonction commerciale du navire", *Revue Archéologique de Narbonnaise* 40, 199-233.

Desbat, A., Savay, H. 1990: "Note sur la découverte d'amphores Dressel 2/4 italiques tardives à St-Romain-en-Gal (Rhône)", *Gallia*, 47, 203-213.

Fabião, C.; Guerra, A.; Almeida, J.; Almeida, R.; Pimenta, J.; Filipe, V. 2016: *Marcas de ânforas romanas na Lusitânia (do Museu Nacional de Arqueologia de Lisboa ao Museu Nacional de Arte Romano de Mérida)*, Corpus Internationale des Timbres Amphoriques (Fascicule 19), Union Académique Internationale/Academia das Ciências de Lisboa. Universidade de Lisboa. Centro de Arqueologia da Universidade de Lisboa.

Freed, J. 1989: "Late stamped Dressel 2/4 amphoras from a deposit dated post 200 A.D. at villa site 10 on the via Gabina", *Amphores Romaines et Histoire Economique: Dix Ans de Recherche*. Actes du Colloque de Sienne, 1986. Collection de l'École Française de Rome, 114, 616-617.

Járrega, R., Colom, E. en prensa: "La presencia de ánforas romanas itálicas en Hispania durante el alto y medio imperio", *Actas del V Congreso de la SECAH - EX OFFICINA HISPANA* (Alcalá de Henares, noviembre 2019).

Panella, C. 1989: "Le anfore italice del II secolo D.C." *Amphores romaines et his-*

toire économique. Dix ans de recherches. Actes du colloque de Sienne. Publications de l'École française de Rome, 114, Roma, 139-178.

Rizzo, Giorgio. 2014: "Ostia VI. Le anfore, Ostia e i commerci mediterranei", en Clemenina Panella y Giorgio Rizzo, *Ostia VI. Le Terme del Nuotatore* (Studi Miscellanei 38), Roma, pp. 65-481. Roma.
 Tchernia, A. 1986: *Le vin de l'Italie romaine. Essai d'histoire économique d'après les amphores*, Roma.

¹ Este trabajo se enmarca en el proyecto de I+D *Figlinae Hispanae (FIGHISP)*. *Catálogo en red de las alfarerías hispanorromanas y estudio de la comercialización de sus productos*, PGC2018-099843-B-I00 (MCIU/AEI/FEDER, UE).

Una nueva marca sobre tégula de la Cohors Prima Celtiberorum procedente del campamento de Ciadella (Sobrado dos Monxes, A Coruña)

Alba A. Rodríguez Nóvoa
 Patricia Valle Abad
 Adolfo Fernández Fernández

En el año 2020, la Universidad de Vigo retomó las excavaciones arqueológicas en el campamento romano de A Ciadella (Sobrado dos Monxes, A Coruña) (Fig. 1). Entre el material arqueológico recuperado destaca, como ya es habitual de campañas anteriores, un buen número de *tegulae* con la marca de la *Cohors I Celtiberorum*, que ocupó el lugar posiblemente entre finales del s. I/ inicios del s. II y el s. III. La particularidad del fragmento que presentamos ahora es que se trata de una marca inédita sobre un soporte también novedoso, un *imbrex*.

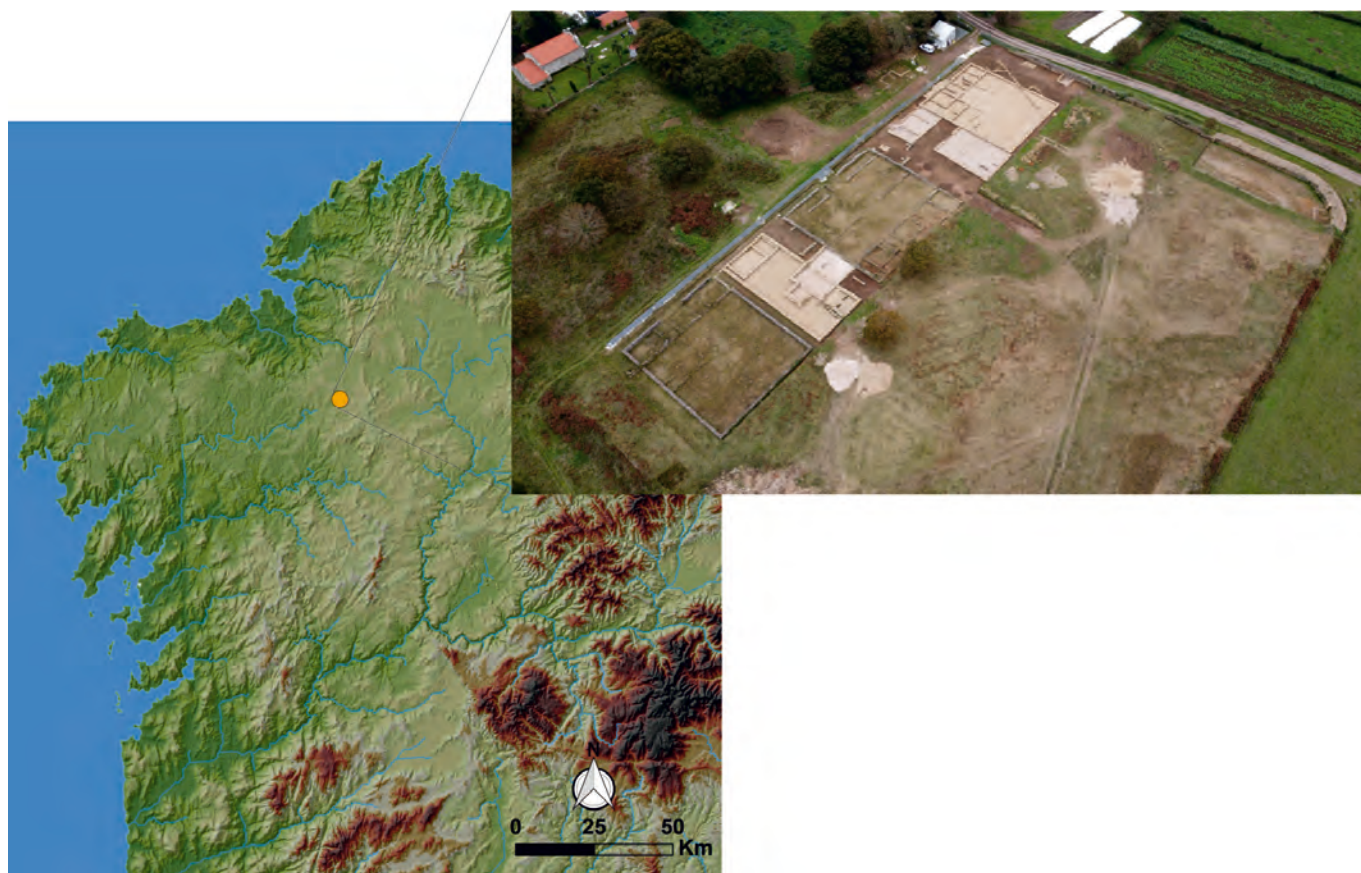


Figura 1. Localización y vista aérea del campamento de Ciadella.

ANTECEDENTES

En 1981, M. Caamaño Gesto iniciaba las campañas de excavaciones modernas en Ciadella, trabajos que continuarían (con ciertas interrupciones) hasta el año 2010. Aquella primera campaña se centraba en los *latera praetorii* del campamento, continuando las intervenciones de Ángel del Castillo a inicios del s. XX, en lo que luego se designaría como Edificio 3 identificado como los *principia*. La identificación de la unidad militar que allí estuvo asentada, la *Cobors I Celtiberorum*, se debe al elevado número de marcas que se encuentran sobre material latericio (Caamaño Gesto 1984: 251). Muy pronto estas marcas se recogen en una publicación, incluyendo no sólo el conjunto del campamento, sino también las procedentes de la “Medorra de Fanegas”, una de las torres de vigilancia con las que contaba el fuerte. En este primer momento,

se publican 11 variantes de la marca de la *cobors* que posteriormente se organizan y amplían hasta sumar cuatro grupos y dieciocho variantes en total.

LAS MARCAS CONOCIDAS

La tipología definida por M. Caamaño Gesto y E. Carlsson-Brandt Fontán (2015) establece cuatro grupos, como hemos dicho, todos basados en la denominación de la unidad: *Cobors Prima* (que puede substituirse por el numeral “I”) *Celtiberorum*. Los grupos son los siguientes:

CPC [*C*(obors) *P*(rima) *C*(eltiberorum)]

COHIC [*COH*(ors) *I**C*(eltiberorum)]

CIC [*C*(obors) *I**C*(eltiberorum)]

CHOIC [*C*(o)*HO*(rs) *I**C*(eltiberorum)].

Para cada uno de estos grupos se distinguen una serie de tipos: tipos del 1 al 8 para Grupo 1 (*CPC*); del 9 al 15 para el Grupo 2 (*COHIC*); tipo 16 para el Grupo

3 (*CIC*); y tipos 17 y 18 para el Grupo 4 (*CHOIC*). Los tipos están definidos en función de las características formales (tamaño, grosor, tipo de letra) tanto de los caracteres como del cartucho.

Los cartuchos suelen ser rectangulares con las esquinas redondeadas y las letras presentan diferencias notables en cuanto a tamaño, grosor o configuración de las mismas. M. Caamaño y E. Carlsson-Brandt apuntan que las matrices para la realización de estas marcas serían de madera, que se deteriorarían perdiendo nitidez y serían substituidas cada poco tiempo por otras que no siempre copiaban exactamente el modelo anterior, aunque también se contempla la existencia de matrices de metal. Por último, habría que mencionar que aparecen también cartelas anepigráficas y otras muchas marcas fragmentadas para las que no podemos distinguir el tipo/ variante.

SOPORTES

Salvo unos pocos ejemplares, la mayoría de marcas de esta *cohors* aparecen hasta el momento sobre *tegulae* (Caamaño Gesto 1989: 210; Carlsson-Brandt Fontán 2011:170; Caamaño Gesto y Carlsson-Brandt Fontán 2015: 109). El resto, se han encontrado sobre *later*. Así, la nueva marca que aquí presentamos viene a añadir al conjunto un nuevo tipo de soporte, siendo la primera que se documenta en el campamento sobre *imbrex*. Las características de la pasta de las téglulas documentadas en esta campaña y del *imbrex* con la marca, son idénticas a las ya definidas para intervenciones anteriores: arcillas locales, con desgrasantes bien seleccionados, aunque en ocasiones aparecen cuarzos angulosos de gran tamaño (Fig. 2 y 3).

LA NUEVA MARCA

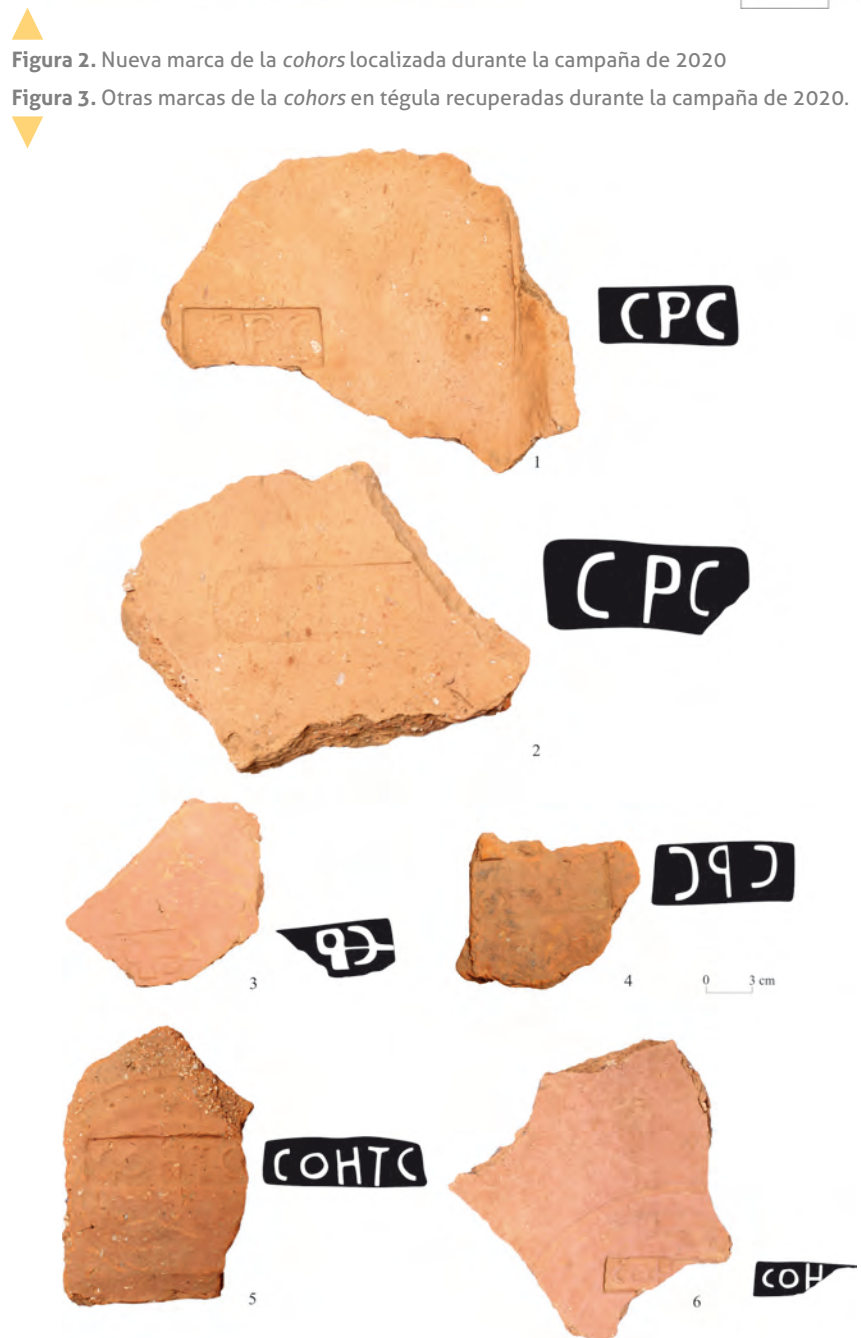
La nueva marca documentada en la campaña de 2020 sigue un nuevo modelo *CO I H C*, con el numeral entre la O y la H (Fig. 2). En general, parece seguir el modelo de los grupos 2 y 4 –con la variante de la posición del numeral – con las tres primeras letras de la palabra *cohors* (C, O, H), *prima* en numeral (I) y una “C” para *Celtiberorum*.

La cartela, casi completa exceptuando el esquinal inf. der., es rectangular y presenta esquinas redondeadas. Es estrecha, si la comparamos con otras marcas, con alrededor de 1’5 cm de alto. Las letras son finas, con líneas de 0’3 a 0’5 cm de grosor aproximadamente. Las dos primeras letras (C/O) y la última (C) se apoyan en el lado inferior de la cartela hasta llegar a cortar el trazo inferior de la letra. El “I” y la “H” (en tercera y cuarta posición) por su parte, se adosan a la línea superior y también parecen cortadas. El estado en general de la marca denota que la matriz utilizada podría encontrarse ya desgastada en el momento de la impresión sobre el *imbrex*.



Figura 2. Nueva marca de la *cohors* localizada durante la campaña de 2020

Figura 3. Otras marcas de la *cohors* en téglula recuperadas durante la campaña de 2020.



La marca es similar a los grupos 2 y 4, pero tal como está conformada la tipología, creemos que a partir de esta podría generarse un nuevo grupo (Grupo 5) y tipo (Tipo 19). Por el momento, este grupo tendría un único tipo, tal como ocurre en el grupo 3.

Este *imbrex* procede de un derrumbe aparecido en la zona norte del Edificio 1, en el área de nueva excavación durante la campaña de 2020. Tanto en este derrumbe como en otros documentados en el yacimiento, han aparecido marcas de otros tipos. Las marcas aparecidas en la campaña 2020 pueden encuadrarse en los tipos ya definidos. A estas habría que añadir algunas cartelas anepigráficas y otras fragmentadas, de las que solamente podemos leer algunas letras (como la primera “C”). Las marcas reconocibles pertenecen a los grupos 1, 2 y 4. Al grupo 1 (CPC) podemos adscribir 6 sellos, entre los que destacan tres marcas del tipo (Fig. 3, 1) que se caracterizan por tener cartuchos rectangulares con esquinas redondeadas y letras en las que la “P” cierra la parte curva con la línea vertical. Otra de las marcas pertenece al tipo 2 (Fig. 3, 2), muy similar al anterior, pero en el que el grosor de las letras es menor. Como tipo 5, identificamos un sello (Fig. 3, 3), con los característicos apéndices horizontales en las “C”. Dos sellos con marca retrovertida serían del tipo 8. Encontramos otra marca (Fig. 3, 4) también podría ser de este tipo, pero su estado de conservación no nos permite asegurar si la “P” se apoya en una línea horizontal, como es propio del tipo 8.

Dentro del grupo 2 (COHIC) están representados los tipos 9, 13 y 15. El tipo 9, con una “O” menor y el numeral “I” con un trazo horizontal en la parte superior (Fig. 3, 5), está representado por un ejemplar y, otras dos con más dudas, porque los sellos no están completos. Una pertenecería al tipo 13, con su sello estrecho, de 2 cm de alto. En otra obser-

vamos las características propias del tipo 15: cartucho estrecho con esquinas en chaflán y el “I” con un rasgo horizontal en la parte superior.

Por último, en el grupo 4 y el tipo 18, tendríamos que incluir un fragmento. Solamente conservamos un extremo de la cartela, pero la característica decoración similar a una decoración a peine antes de la leyenda nos permite reconocerla como tipo 18. Por el momento, no se ha encontrado ningún sello completo y las letras conservadas son C H O y el numeral “I”, por lo que posiblemente la marca sería: CHOIC.

Bibliografía

- Caamaño Gesto, J. M. 1984: “Excavación en el campamento romano de Ciadella (Sobrado dos Monxes, Coruña). Memoria preliminar de la campaña 1981”, *Noticiero Arqueológico Hispano*, 18, 233-254.
- Caamaño Gesto, J. M. 1989: “Estampillas de la Cohors I Celtiberorum halladas en el campamento romano de Ciadella”, *Gallaecia*, 11, 209-229.
- Caamaño Gesto, J. M. y Carlsson-Brandt Fontán, E. 2015: “Marcas de la Cohors I Celtiberorum”, *Portugalia. Nova Série*, 36, 107-120.
- Carlsson-Brandt Fontán, E. 2011: “El material constructivo latericio en el campamento de Ciadella (Sobrado dos Monxes, A Coruña)”, *Gallaecia*, 30, 167-180.

Novedades de epigrafía anfórica en Gades: dos sellos de la c/ Venezuela

Macarena Lara Medina*

María Ángeles Pascual Sánchez*

Darío Bernal-Casasola*

*Universidad de Cádiz.

macarena.lara@uca.es

angeles.pascual@uca.es

dario.bernal@uca.es

En el año 1996 se llevaron a cabo diversas intervenciones arqueológicas en el nº 3 de la calle Venezuela de la ciudad de Cádiz, las cuales fueron desarrolladas en tres fases (Blanco 1996). Este solar, localizado en el sector meridional del casco histórico de la capital gaditana y en el extremo occidental de la llamada isla grande o Cotinusa (Fig. 1), ha proporcionado información relativa a la dinámica ocupacional en este lugar de Gadir/Gades¹. El registro arqueológico, totalmente inédito hasta la fecha, ha determinado la existencia de diversos horizontes cronológicos que se inician en época tardopúnica (ss. III-II a.C.) y que no superan el siglo V d.C., con un *hiatus* ocupacional en época medio imperial. Desconocemos la funcionalidad de estos espacios, si bien recientemente se ha propuesto interpretar este sector de la orilla sur del canal Bahía-Caleta con un área de vertidos en la Antigüedad, aprovechando la topografía en pendiente (Lara 2019), debido a la inexistencia de estructuras de época antigua (Blanco 1996). Por el contrario, llama la atención el hallazgo de numerosas evidencias inmuebles modernas y contemporáneas, entre las que destacamos un aljibe en el lateral sur del solar, determinando así el diagnóstico arqueológico y añadiendo complejidad a la lectura