

Pavolini, C. 1981: "Le lucerne nell'Italia romana", *Società romana e produzione schiavistica, II, Mercì, mercati e scambi nel Mediterraneo*. Bari, 139-184.

Pereira, C. 2018: "As lucernas romanas no ocidente" *Anais do Município de Faro*, 41-61.

Sala Sellés, F. y Verdú Parra, E. 2014: "Pebeteros en forma de cabeza femenina en la *Contestania*. Estado de la cuestión y perspectivas de estudio", en M. Cruz Marín y Ana M^a. Jiménez (Coords.) *Imagen y culto en la Iberia prerromana: Nuevas lecturas sobre pebeteros en forma de cabeza femenina*, Spal monografías XVIII, 19-34.

Ricci, M. 1973: "Per una cronologia delle lucerne tardo-repubblicane", *Rivista di Studi Liguri*, XXXIX, 2-4, 168-234.

Romero Carnicero, E. 1990: "Lucernas republicanas de Numancia y sus campamentos", *BSAA* 56, 257-296

Uroz Sáenz, J., Poveda Navarro, M.A. y Márquez Villora, J.C. 2013: "Libisosa, la transformación de un *oppidum* en colonia romana", *Alebus* 13, 221-252.

¹ Plinio (*N.h.* III. 6, 25, XXXVI, 165), Ptolomeo (II.6.56), It.Ant. 445,4: *Lamini*; 446,4: *Liminio*; 446,8: *Laminio*, *Rav.* 313.17.

² La epigrafía numismática está ofreciendo en los últimos años pistas de la denominación de *Laminivm* en la fase *premunicipal*, la aparición de diversas monedas prerromanas con el nombre de la ceca de *labini* (Villaronga: 2005; Rodríguez Ramos: 2006; Marques de Faria: 2006; 2007; Correa: 2008), ubican a esta ceca prerromana en Alhambra. El hallazgo de varios cospeles en las proximidades del yacimiento, son una evidencia más de la importancia económica del *oppidvm* sobre el territorio y en *Oretania*.

Una lucerna bifacial de época romana procedente del pantano de Iznájar (Córdoba)

Macarena Bustamante-Álvarez*
Alejandro González Blas**
Leyre Morgado-Roncal**

*Universidad de Granada – UNIARQ, Lisboa

**Universidad de Granada

Se presenta una lucerna plástica con iconografía antropomorfa bifacial, localizada de manera casual, durante el desarrollo de unas prospecciones arqueológicas en el pantano de Iznájar construido a finales de los años setenta de la pasada centuria (Fig. 1). En concreto, apareció en el paraje conocido como el Chaparral alto, una zona dependiente del término municipal de Iznájar (Córdoba). Estas actuaciones se enmarcan dentro de un Proyecto de Actividad Arqueológica Puntual que lleva el título "Prospección arqueológica de los te-

rrenos afectados de la zona inundable del pantano de Iznájar (términos municipales de Algarinejo, Loja y Zagra, Granada)" dirigido por J.A. Bueno Herrera en colaboración con el por el Prof. A. Morgado (Universidad de Granada), a quienes le agradecemos los datos cedidos. Dicho proyecto tiene como objetivo fundamental documentar la ocupación de esta cuenca hídrica artificial cuyos regímenes estivales suponen un grave deterioro para un rico patrimonio que, gran parte del año, se encuentra sumergido. Especialmente, esta actividad atiende a la ocupación prehistórica del yacimiento de Villavieja (Fuente de Cesna – Algarinejo, Granada).

Esta circunstancia excepcional hace que la pieza apareciera totalmente lavada y descontextualizada por los procesos postdeposicionales en los que se ha visto envuelta. Hipotetizar sobre su posible procedencia sería algo que no tendría cabida en una publicación de estas características. Sin embargo, su estado de conservación apunta a un contexto cerrado, posiblemente, formando parte del depósito funerario de una tumba asociada a las múltiples *villae* que aparecen en el entorno.

Figura 1. Imagen delantera y trasera de la lucerna localizada.



A pesar de la falta de un contexto claro, nos parece de interés presentar esta pieza que, por sus características tipocronológicas, se alza como un *unicum* del que, a día de hoy, no hemos localizado ningún paralelo.

Posee pasta coloración beige muy depurada con pequeñas inclusiones blanquecinas (Fig. 2). Tiene un engobe muy aguada con tonalidad rojiza y poco adherente. Presenta trazas de termoalteración en la piquera lo que nos indica que la pieza fue usada. Asimismo, posee una capa de concreción blanquecina fruto de haber estado sumergida de continuo.

La lucerna se apareció completa a excepción del asa que no ha llegado hasta nosotros. Respecto a sus dimensiones, mide 11.5 cm. de largo máximo, 9 cm. de ancho máximo, y 6.5 cm. de altura máxima conservada.

Su cuerpo es circular y en la parte central del disco, sin ningún atisbo de *margo*, aparece representado un rostro antropomorfo en relieve. Esta lucerna tiene la peculiaridad de ser bifacial dependiendo desde donde se mire; bien desde el orificio de iluminación o bien desde la zona trasera. Si la vista se hace desde la piquera, la figura es imberbe (Fig. 3a), el orificio haría las veces de boca, tendría una nariz prominente con ojos muy marcados, cejas elevadas y cabellera encaracolada. Si la visión se produce desde la zona trasera, el orificio de alimentación sería la boca acompañada de una prominente barba (Fig. 3b), la nariz sería el asa obliterada (*ansa* de suspensión) y los ojos así como las orejas las compartirían con la figura anterior.

La decoración está realizada con un molde de primera generación como se percibe del aristado en sus detalles. De igual modo, es fácilmente perceptible cómo hay algunas partes que han sido retocadas a partir de un buril una vez desmoldada la pieza.

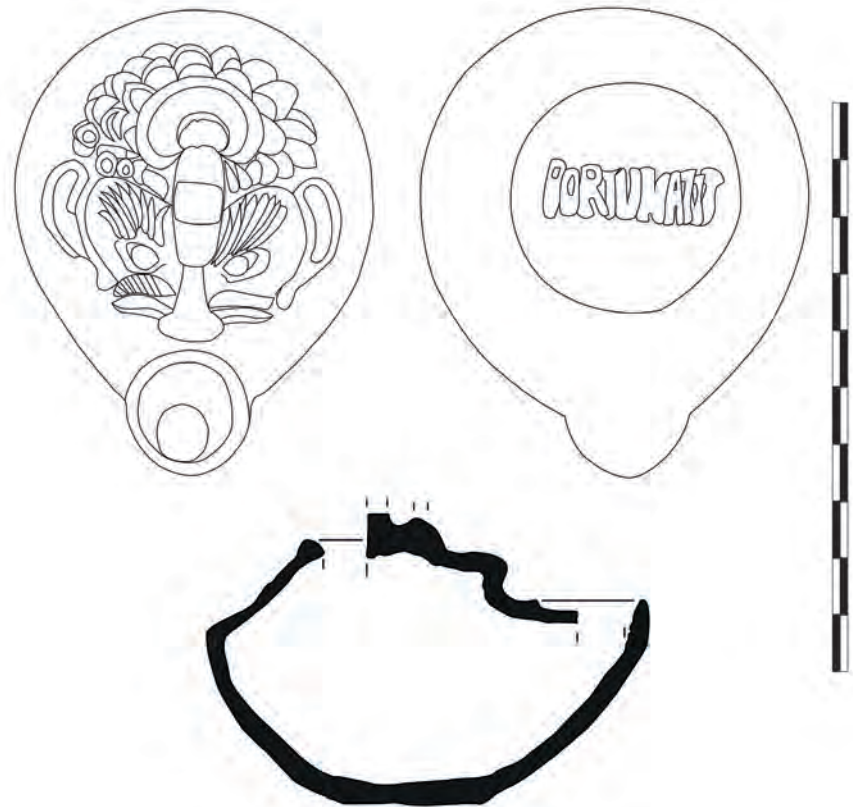
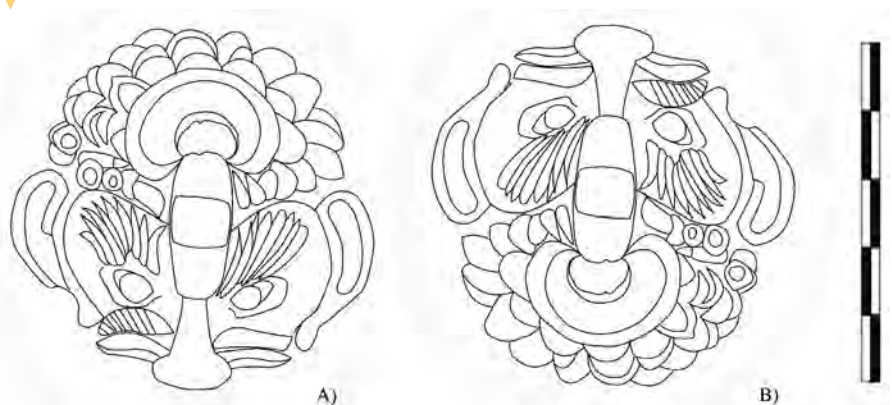


Figura 2. Dibujo de los dos lados de la lucerna así como de su sección

El orificio de iluminación, el cual presenta una leve coloración negruzca a su alrededor, se encuentra rodeado por una moldura elevada. Presenta un *ansa* de suspensión fragmentada en el centro de la pieza, la cual, en relación con el rostro antropomorfo presente en el disco, sería la propia nariz de la figura.

Presenta una base de tipo plana, separada del resto del cuerpo por una línea incisa. En la base se observa una marca de alfarero epigráfica, pudiéndose leer en relieve *FORTVNATVS*. Está escrito en caracteres mayúsculos y en relieve, lo que nos indica que formaba parte del molde. El *nomen Fortunatus* está ampliamente recogido

Figura 3. a) Rostro imberbe ubicado en el *discus* visto desde la piquera; b) Figura de barbado vista desde la piquera



por la epigrafía mayor, sin embargo, hay pocos ejemplos en los que haga referencia al sellado de piezas cerámicas. Para la Península Ibérica, se ha localizado un *sigillum* con similar nombre sobre lucernas, caso de un ejemplar sobre Dressel 5c de variante local datado en el I d.C. localizado en la Casa del Mitreo de Mérida (Rodríguez Martín 2002: 154-155). Hay, además, otro ejemplar localizado en suelo hispano, cuya procedencia exacta nos es ignota y que se encuentra referida por Balil (1978, CIL II, 6526, 21). A pesar de estas indicaciones, tradicionalmente, a *Fortunatus* se le ha considerado un alfarero de origen itálico (Rodríguez Martín 2002: 154, CIL, XV, 6451 y 6452).

Lucernas de similar porte no han sido localizadas en ninguno de los catálogos hasta el momento consultados. Los elementos más cercanos hacen referencia a piezas en los que la cabeza del individuo ocupa todo el disco a similitud de lo que aquí presentamos. En concreto, los paralelos más próximos serían los depositados en el Museo Británico (Bailey 1980: 1456-1457 y 1433). Estas lucernas fueron insertas por Bailey en el tipo W “lamp-lids” y datadas a medio camino entre el final de la República y el I d.C. Mayoritariamente, estos ejemplares representan cabezas antropomorfas a modo de máscaras teatrales, algunas de ellas con rasgos grotescos. Tampoco descartamos que sea una emulación de una pieza broncea de la que, desgraciadamente, tampoco hemos encontrado paralelo alguno.

En relación a cuál o cuáles figuras aparecen sobre la lucerna, hay dos caras que juegan en una misma zona decorativa con el fin de generar un efecto óptico. Este tipo de recursos son bien conocidos en la península ibérica, en concreto, tenemos el ejemplo del curioso mosaico documentado en la Casa del Mosaico Báquico de la Plaza de Armas de Écija datado en la primera mitad del III d.C. que guarda un interesante paralelo con el ejemplar aquí

propuesto. En ambos casos aparecen representados un individuo joven y otro barbado que se podrían asociar a la figura de un Sátiro así como Sileno, siendo este último representado habitualmente como un adulto barbado. Este juego de etapas de la vida podría ser la perfecta representación de la antítesis entre la juventud y la madurez que incide en la idea de renovación de estas figuras insertas en el cortejo báquico (VV.AA. 2008: 38-39).

De igual modo, existe en época romana un tipo de divinidad inferior que recibe el nombre de *gryllus*, representado habitualmente como dos caras enfrentadas en la que, al menos una, podría adquirir una dimensión grotesca o ser una plasmación de una máscara teatral (Middleton 1891: 55). La pieza presentada tiene procedencia difusa debido a su vinculación al pantano al que hemos hecho alusión. La presencia del sello, así como, una pasta beige con engobe rojizo, a falta de análisis arqueométricos, nos permite insertarla en el horizonte productivo del Norte de Italia.

En relación a la cronología, no dudamos de su datación altoimperial, posiblemente, centrada en el siglo I d.C. especialmente, por los paralelos que se han localizado de la firma de este alfarero. Sin embargo, la datación hay que tomarla con reparos por la ausencia de un contexto claro.

Bibliografía

- Balil, A. 1968: “Marcas de ceramista en lucernas romanas halladas en España”, *Archivo Español de Arqueología* XLI – XLII, 158–178.
- Bailey, D.M. 1980: *Catalogue of the Lamps in the British Museum. II Roman Lamps made in Italy*, British Museum Publications, Londres.
- Middleton, J.H. 1891: *The engraved gems of Classical Times*, University press, Cambridge.
- Rodríguez Martín, G. 2002: *Las lucernas romanas del Museo Nacional de Arte Romano (Mérida)*. Monografías emeritenses nº 7, Ministerio de Educación, Cultura y Deporte, Mérida.

VV.AA. 2008: *A ruta del mosaico romano. El sur de Hispania (Andalucía y Algarve) Ciudades y villae destacadas de Bética y Lusitania romanas*, Algarve.

Un cucullatus de terracota en la Necrópolis Occidental de Valentia

Sandra Martín Martínez*

José Luis Portillo Sotelo**

Esperanza Huguet Enguita***

*Universidad de Granada,

**Universidad de Cádiz

***Universidad de Valencia

sandra_mm96@hotmail.com

joseluis.portillo@uca.es

espehuguetenguita@gmail.com

Gracias a la arqueología urbana contamos con multitud de contextos funerarios documentados en la ciudad romana de Valentia. En este sentido, el *funus valentiae* lo componen diferentes necrópolis entre las que destacan dos grandes espacios: la Necrópolis Occidental, fechada entre el s. I a.C. y mitad del s. III d.C.; y la necrópolis tardorromana de La Boatella, de los ss. II-VI d.C. Finalmente, contamos con abundantes hallazgos dispersos por toda la ciudad.

En esta ocasión nos centraremos en la Necrópolis Occidental, descubierta entre los años 1992 y 1993 en una intervención urbana en la calle Virgen de la Misericordia nº 4. Desde entonces, y a lo largo de estos 25 años, diversas intervenciones han ido delimitando este espacio funerario, donde destacan las excavaciones de las calles Cañete nº4/Quart nº 48-55, a la que hemos de sumar algunas de menor