

## Sobre la difusión de las ánforas tardías de Malaca en Carthago Nova

Alejandro Quevedo

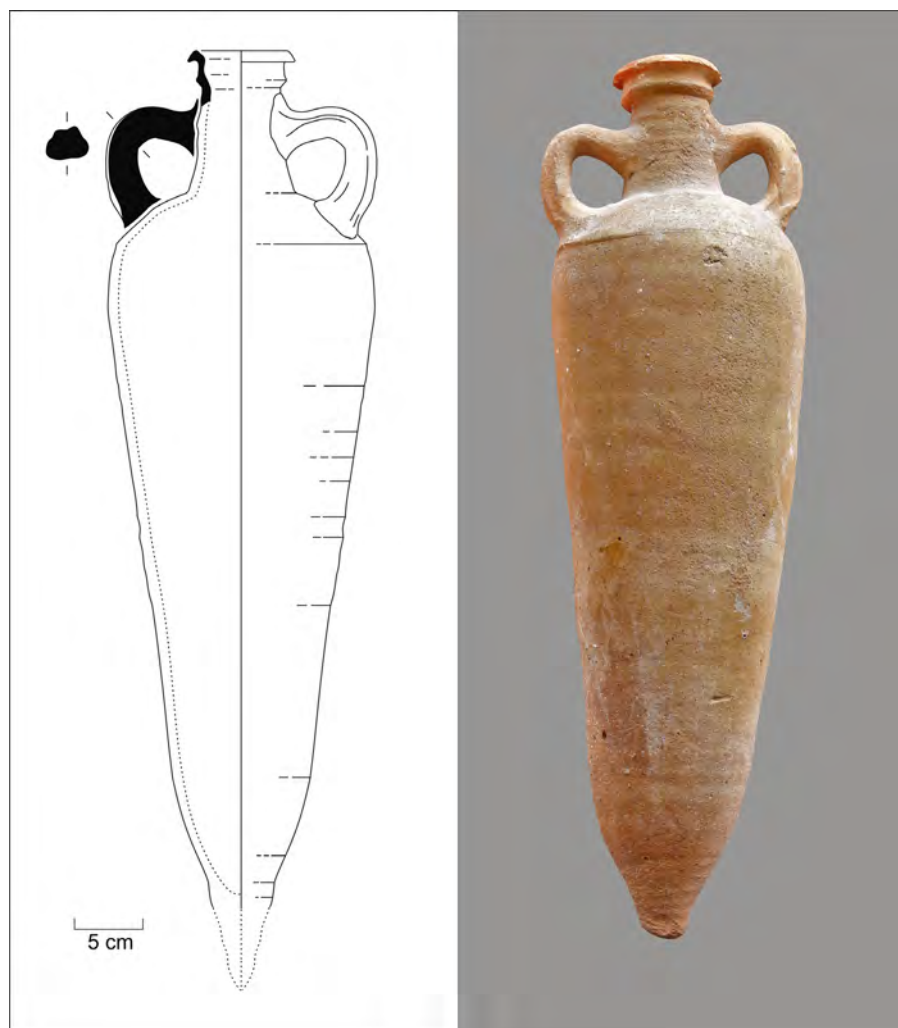
Área de Arqueología. Universidad de Murcia

alexquevedo@um.es

Estas breves líneas no tienen otro objeto que matizar la identificación de un ánfora publicada por nosotros mismos hace algunos años. Se trata de una forma Almagro 51a-b incluida, no sin reservas en su momento, en una síntesis sobre las importaciones anfóricas lusitanas en *Carthago Nova* y su entorno (Quevedo y Bombico, 2016: 318, fig. 9.4). Los avances de la investigación y un análisis más detallado de la pasta permiten vincular ahora el ejemplar con pocas dudas a las producciones del área malacitana (Corrales *et alii* 2018; Fantuzzi y Cau 2017).

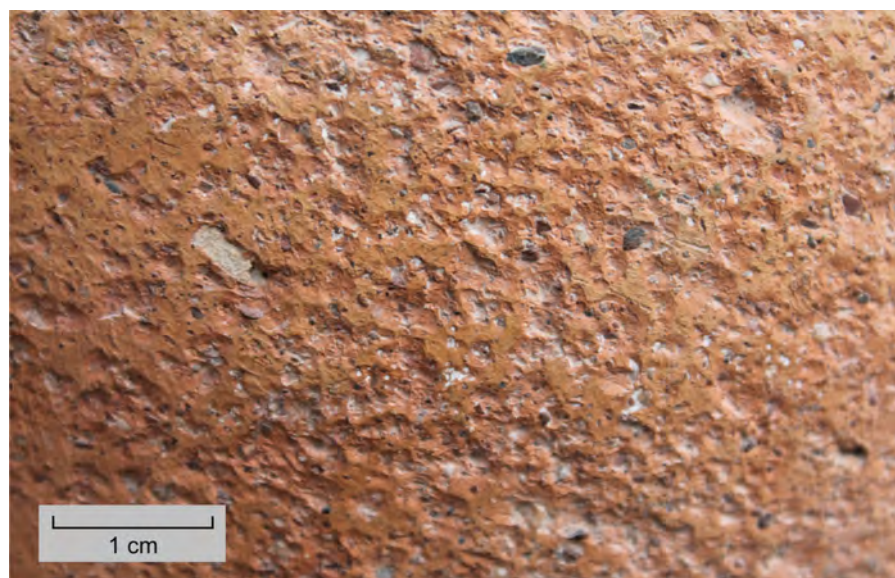
La pieza está depositada en la actualidad en el Museo Arqueológico Municipal de Cartagena (nº inventario 3774). Se descubre con precisión el lugar del hallazgo, si bien en el registro de entrada figura como procedente de la Sierra Minera de La Unión, situada a unos 8 km de la ciudad. Aunque descontextualizado, se trata de un testimonio especialmente interesante, puesto que apenas se conservan datos sobre la actividad minera y la ocupación de dicha zona durante la Antigüedad tardía. Tan sólo se ha planteado una continuidad de las extracciones más allá de época imperial en el Coto Fortuna, en el entorno de Mazarrón (Ramallo 2011: 39). El ánfora Almagro 51a-b es un tipo bien conocido, producido en zonas litorales tanto de la Lusitania como de la Bética. Fue identificado por primera vez Almagro a partir de ejemplares (hispanos) de la necrópolis tardía de Ampurias que clasificó

- Cerámicas hispanorromanas. Un estado de la cuestión*, Universidad de Cádiz, Madrid, 661-688.
- Morais, R. 2017: "Las ánforas altoimperiales", en C. Fernández, Morillo, A. y Zarzalejos, M. (eds.) *Manual de cerámica romana III. Cerámicas romanas de época altoimperial III: cerámica común de mesa, cocina y almacenaje. Imitaciones hispanas de series romanas. Otras producciones*, MAR, Alcalá de Henares, 311-380.
- Morín de Pablos, J., Roberto de Almeida, R., Azcárraga, S., Barroso, R. y Martínez, A. 2013: *Pozo Sevilla (Campanas 2008-2010) ¿Una casa-torre en la Mancha?* MARq Audema. Serie Época Romana/Antigüedad Tardía, Madrid.
- Moros, J., Berni, P. 2011: "Novedades sobre epigrafía anfórica bética para la zona productora de Adelfa (Carmona, Sevilla)", *Boletín Ex Officina Hispana*, 3, 34-45.
- Palencia García, J.F. 2015: *Ciudad y territorio en un centro urbano romano de la antigua Carpetania: Consabura* (Consuegra Toledo), Tesis Doctoral, UNED, Madrid.
- Palencia García, J.F. y Rodríguez López-Cano, D. 2016: "Ánforas romanas de la Meseta Sur a partir del estudio de Consabura y su territorio", en R. Járrega y P. Berni (eds.): *Amphorae ex Hispania: paisajes de producción y consumo*, ICAC, Tarragona, 262-273.
- Remesal, J., 2018: "Las ánforas olearias béticas Dressel 20", en J. Remesal (ed.), *Colonia Ulpia Traiana (Xanten) y el Mediterráneo. Comercio de alimentos*, Col. Instrumenta 63, Barcelona.
- Remesal, J. y Blázquez, J.M. 2010: *Estudios sobre el Monte Testaccio (Roma) V*, Col. Instrumenta 35, Barcelona.
- Remesal, J. y Schallmayer, E. 1988: "Römische Amphoren aus Baden-Württemberg", *Fundberichte aus Baden-Württemberg*, 13, 395-432.
- Sillières, P. 1990: *Les voies de communications de l'Hispanie méridionale*, Paris.
- Sillières, P. 2016: "La investigación sobre las vías de comunicación de la Hispania romana: balance de resultados y perspectivas de futuro", en G. Carrasco (Coord.), *Vías de comunicación romanas en Castilla-La Mancha*, Universidad de Castilla-La Mancha, Cuenca, 399-333.
- Urbina, D. 2015: "Arqueología en la zona de Villarrubia de los Ojos. El yacimiento de Los Toriles y su entorno", en F. Chaves y R. Pliego, *Bellum et Argentum. La Segunda Guerra Púnica en Iberia y el conjunto de monedas y plata de Villarrubia de los Ojos*, Universidad de Sevilla, Sevilla, 197-219.
- Zarzalejos, M., Hevia, P., Pina, M<sup>a</sup> R. y Esteban, G. 2016: "Ánforas en un contexto tardío de La Bienvenida-Sisapo. Aportaciones al conocimiento de la difusión de ánforas tardorromanas en el interior de la Meseta", en R. Járrega y P. Berni (eds.): *Amphorae ex Hispania: paisajes de producción y consumo*, ICAC, Tarragona, 343-361.
- <http://amphorae.icac.cat/amphora/dressel-20-guadalquivir-valley/archaeometry>
- <http://ceipac.ub.edu/> (8 de diciembre de 2019).
- <sup>1</sup> Este trabajo ha sido elaborado en el marco del proyecto de I+D *Figlinae Hispanae* (FIGHISP). Catálogo en red de las alfarerías hispanorromanas y estudio de la comercialización de sus productos. PGC2018-099843-B-I00 (MCIU/AEI/FEDER, UE).
- <sup>2</sup> Recientemente, en el V Congreso Internacional de la SECAH, celebrado este año en Alcalá de Henares, la investigadora de la UNED M<sup>a</sup> Rosa Pina Buron, ha presentado un póster denominado "Ánforas romanas en el ámbito carpetano: una lectura de conjunto".
- <sup>3</sup> Damos las gracias desde estas líneas a D. Francisco González y a D. Concepción Sepúlveda, por explicarnos la colección arqueológica de dicho museo, y dejarnos estudiar estos importantes materiales arqueológicos.
- <sup>4</sup> Aunque en época flavio-trajana son frecuentes las marcas en la parte inferior del asa (*in radice ansae*). Remesal 2018: 282.
- <sup>5</sup> P. Berni, nos recuerda que un sello inciso desconocido, tiene el 75 % de posibilidades de pertenecer al siglo III d.C. (Berni 2008: 65).
- <sup>6</sup> Camino ya mencionado, como uno de los límites del alfoz de Consuegra, en la donación de Alfonso VII de Castilla al caballero Diego Rodríguez en 1151: "*et per viam que vadit de Toletum ad Calatrava*". Ayala 1995: 217. Sillières, también mantiene la hipótesis de este camino, basándose en las fuentes árabes, en concreto, en la ruta de al-Idrīsī del s. XII (Sillières 1990: 496-500).



▲ **Figura 1.** Ánfora Almagro 51a-b/Keay 19B de Málaga hallada en Cartagena (A. Quevedo).

▼ **Figura 2.** Detalle de la pasta. Superficie externa del recipiente (A. Quevedo).



como variantes de su tipo 51 (Vaz Pinto y Magalhães 2016). Posteriormente fue integrada como la forma 19 en la tipología de Keay (1984: 156-168), dividiéndose a su vez en tres variantes. Este tipo irrumpe en los mercados a mediados del s. IV y perdura hasta mediados del s. V d.C., aunque en algunos casos su pervivencia pueda prolongarse quizás hasta el s. VI d.C. Estaba destinada al envasado de salsas de pescado. Su reducido tamaño y la estrechez de su boca permite vincular su contenido a productos líquidos o semilíquidos, elaborados con peces de pequeño porte como las sardinas, a diferencia de cuanto sucedía con los contenedores para salazones de gran abertura de época altoimperial (Reynolds 2010: 40-43).

El ejemplar de Cartagena es una Almagro 51a-b/ Keay 19B de pequeñas dimensiones y cuerpo piriforme, conservada íntegramente a excepción del fondo, macizo (fig. 1). Se caracteriza por presentar un cuello estrecho con una pequeña moldura bajo la que arrancan dos asas de sección trapezoidal que se unen al tercio superior del recipiente, de acabado redondeado. El borde es apuntado y está ligeramente vuelto al exterior, lo que le confiere un perfil triangular. En general las paredes son finas, sin superar 1 cm de grosor. Si bien no ha sido posible tomar muestras para un análisis arqueométrico debido a su estado de conservación, a nivel macroscópico la matriz presenta un color anaranjado y en superficie se observan diversos desgrasantes de tamaño mediano y pequeño de origen metamórfico como cuarzo, calcita, mica-esquistos de color negro-grisáceo e inclusiones rojas, probablemente óxido de hierro (fig. 2). Las características remiten a las pastas de la costa central y occidental de Málaga que, aunque suelen ser más amarillas, pueden presentar variaciones de color hacia tonos naranjas en función de la temperatura o la atmósfera a la que fueron cocidas (Fantuzzi y Cau 2017: 58, fig.

8; Mateo 2015b: 131-133, grupo UA 30; Corrales *et alii* 2018: 124-129).

La antigua *Malaca* y su entorno capitalizaron en época púnica y romana una importante producción anfórica a través de diversos talleres que se extienden desde Torremolinos, pasando por los alrededores de la propia capital, hasta Vélez Málaga (Chacón *et alii* e. p.; Corrales *et alii* 2018; Mateo 2015a). Uno de los aspectos aún no definido con claridad por la investigación es el de la difusión de estos envases y su impacto económico. Para época altoimperial algunos hallazgos recientes empiezan a matizar su distribución, que se extiende incluso fuera de la península Ibérica (Quevedo y Mateo, 2020). Los datos relativos a época tardía, sin embargo, son aún más escasos. Para el tipo malacitano Almagro 51a-b/Keay 19 la revisión de varios contextos ya conocidos confirma su presencia en Sa Mesquida (Mallorca), *Iluro* (Mataró) y Tarragona (Fantuzzi y Cau 2017: 50-51), así como en Ceuta y Alicante (Reynolds 2010: 43). En Cartagena y alrededores estos envases no habían sido detectados hasta la fecha en las estratigrafías de época tardía. Este vacío se debe probablemente a una cuestión de identificación en el registro arqueológico<sup>1</sup>, aunque cabe recordar que durante los siglos IV-V d.C. la región de *Carthago Nova* desarrolla una importante actividad alfarera vinculada al envasado de productos piscícolas. Recientes análisis de contenido en *spatheia* de Águilas muestran también el procesado y comercialización de peces de pequeño tamaño como sardinas (Quevedo *et alii* e. p.); mismo fenómeno que se detecta en Málaga (Corrales y Compañía 2014: 141). Solamente un mejor conocimiento arqueométrico y el estudio de nuevos contextos permitirá comprender cómo compitieron estos productos y cuáles fueron su difusión e impacto en los mercados de época tardía<sup>2</sup>.

## Bibliografía

- Chacón, C., Arancibia, A., Sáez Romero, A. y Mora Serrano, B. e. p.: "Amphorae production in Punic and Late Punic Malaka (Málaga, Spain). New evidence from the Carranque – Juan XXIII Area".
- Corrales, P. y Compañía, J. M. 2014: "Continente y contenido de las ánforas salsarias malacitanas en época romana: avances de los resultados ictiológicos y arqueométricos" en J. M. Álvarez, T. Nogales, Rodà, I. (eds.): *Actas del XVIII Congreso Internacional de Arqueología Clásica. Centro y periferia en el Mundo Clásico*, 2 vols., Museo Nacional de Arte Romano, Mérida, 139-142.
- Corrales, P., Suárez, J. y Arancibia, A. 2018: "La elaboración de ánforas en la Bahía de Malaca: estado de la cuestión", *Ex officina hispana, Cuadernos de la SECAH*, 3, 113-132.
- Fantuzzi, L. y Cau, M. A., 2017: "Investigating the provenance of the Baetican amphorae Dressel 23: new archaeometric evidence from Late Roman consumption centres", *Mediterranean Archaeology and Archaeometry*, 17, 1: 47-68.
- Keay, S. J. 1984: *Late Roman amphorae in the Western Mediterranean. A typology and economic study: the Catalan evidence*, British Archaeological Reports, International Series, 196, Oxford.
- Mateo, D. 2015a: "Producción anfórica en la costa malacitana desde el siglo III a.C. hasta época Julioclaudia", *Lucentum*, 34, 183-206.
- Mateo, D. 2015b: *Caracterización de pastas cerámicas procedentes de ánforas púnicas y romanas*, Alicante, <http://hdl.handle.net/10045/46688>
- Quevedo, A. y Bombico, S. 2016: "Lusitanian Amphorae in Carthago Nova (Cartagena, Spain). Distribution and Research questions", en I. Vaz Pinto, R. R. De Almeida, A. Martin (eds.): *Lusitanian Amphorae: Production and Distribution*, Roman and Late Antique Mediterranean Pottery, 10, Oxford, 311-322.
- Quevedo, A., Hernández García, J. D. y Sternberg, M., e. p.: "The fish-salting production centre of Águilas: content analysis on Late Roman Amphorae", en D. Bernal (ed.): *International Interactive Conference. Roman Amphora Contents. Reflecting on Maritime trade on food stuffs in Antiquity*, Roman and Late Antique Mediterranean Pottery, Oxford.
- Quevedo, A., Mateo, D. (2020): "Identificación y caracterización de producciones anfóricas del litoral de Málaga en la península

Itálica: el caso de Dressel 14 en *Tusculum* (Lacio)", *Archeologia Classica*, 71.

Ramallo Asensio, S. F. 2011: *Carthago Nova. Puerto mediterráneo de Hispania*, Murcia.

Reynolds, P. 2010: *Hispania and the Roman Mediterranean AD. 100-700: ceramics and trade*, London.

Vaz Pinto, I. y Magalhães, A. P. 2016: "Almagro 51A-B (Lusitania Occidental)", *Amphorae ex Hispania. Paisajes de producción y de consumo* (<http://amphorae.icac.cat/amphora/almagro-51a-b-western-lusitania>), 08 julio, 2016.

<sup>1</sup> Otro ejemplar malacitano del tipo Almagro 51a-b ha sido recientemente documentado en una prospección realizada en la Isla del Fraile, Águilas (Quevedo, en estudio).

<sup>2</sup> Esta nota ha sido redactada en el *Berkeley Roman Material Culture Laboratory*, de la *University of California Berkeley* (EE.UU.) en el curso de la estancia 21137/EE/19 financiada por la Fundación Séneca-Agencia de Ciencia y Tecnología de la Región de Murcia con cargo al Programa Regional de Movilidad, Colaboración e Intercambio de Conocimiento "Jiménez de la Espada". (Plan de Actuación 2019). Vaya mi más sincero agradecimiento a A. Sáez Romero (Universidad de Sevilla), D. Mateo (Universidad de Alicante) y L. Fantuzzi (Universidad de Cádiz) por sus pertinentes comentarios en relación a la pieza estudiada.