

## Bibliografía

- Aldaya, F., Vera, J. A. y Fontboté, J. M. 1980: *Mapa Geológico de España, E. 1:200.000. Síntesis de la cartografía existente. Hoja 83: Granada-Málaga*, Madrid.
- Arévalo, A. y Moreno, E. 2019: "Un excepcional ejemplo de circulante foráneo en Gades. La moneda tardopúnica del taller de Malaka recuperada en El Olivillo", en D. Bernal-Casasola, J.M. Vargas Girón y M. Lara Medina (eds.), *7 metros de la Historia de Cádiz. Arqueología en El Olivillo y en el Colegio Mayor Universitario*, Cádiz, 483-484.
- Bernal-Casasola, D., Cottica, D., García-Vargas, E., Toniolo, L., Rodríguez-Santana, C.G., Acqua, C., Marlasca, R., Sáez, A.M., Vargas, J.M., Scremin, F. y Landi, S. 2014: "Un contexto excepcional en Pompeya: la pila de ánforas de la Bottega del Garum (I, 12, 8). Avance de un estudio interdisciplinar", *Rei Cretariae Romanae Fautorum Acta* 43, 219-232, Bonn.
- Bustamante-Álvarez, M. y Lavado Florido, M.L. 2011: "Nuevos datos para el conocimiento de la terra sigillata itálica en Gades a raíz de los hallazgos de la c/ Soledad", en J. Abellán Pérez, M.C. Lazarich González y V. Castañeda Fernández (eds.), *Homenaje al profesor Antonio Caro Bellido*, vol. 2, *Estudios históricos de Andalucía*, Cádiz, 89-110.
- Chalouan, A., Michard, A., El Kadiri, K., Negro, F., Frizon de Lamotte, D., Soto, J. I. y Saddiqi, O. 2008: "The Rif Belt", en A. Michard, O. Saddiqi, A. Chalouan, D. Frizon de Lamotte (eds.), *Continental Evolution: The Geology of Morocco*, Berlin/Heidelberg, 203-302.
- Didon, J., Durand Delga, M. y Kornprobst, J. 1973: "Homologies géologiques entre les deux rives du Détroit de Gibraltar", *Bulletin de la Société Géologique de France*, 15, 77-105.
- Fantuzzi, L. y Cau, M.A. 2017: "Investigating the provenance of the Baetican amphorae Dressel 23: new archaeometric evidence from Late Roman consumption centres", *Mediterranean Archaeology and Archaeometry*, 17(1), 47-68.
- Fontboté, J. M., Estévez, A., Navarro Vilá, F., Orozco, M. y Sanz de Galdeano, C. 1972: *Mapa Geológico de España, E. 1:200.000. Síntesis de la cartografía existente. Hoja 82: Morón de la Frontera*, Madrid.
- García Vargas, E., Martín-Arroyo, D. y Lagóstena Barrios, L.G. 2016: "Dressel 10 (Costa Bética)", *Amphorae ex Hispania. Paisajes de producción y de consumo* (<http://amphorae.icac.cat/amphora/dressel-10-baetica-coast>), 04 julio, 2016.

- Lavado Florido, M.L. 2007: *Memoria preliminar del Control Arqueológico de los movimientos de tierra en la c/Soledad nº 30 de Cádiz*, Informe inédito depositado en la Delegación Territorial de Cultura de la Junta de Andalucía en Cádiz, Cádiz.
- Martin Kilcher, S., 1994: *Die römischen Amphoren aus Augst und Kaiseraugst. Ein Beitrag zur römischen Handels- und Kulturgeschichte. Forschungen in Augst, Band 7/2, Die Amphoren für Wein, Fischsauce, Südfrüchte*.
- Serrano, F. y Guerra, A. 2004: *Geología regional. El territorio de la provincia de Málaga en el ámbito de la cordillera Bética*, Málaga.

## Nuevos ejemplares de ánforas béticas con sigilla halladas en Villarrubia de los Ojos (Ciudad Real)<sup>1</sup>

Juan F. Palencia García\*

Ramón Járrega Domínguez\*\*

Enric Colom Mendoza\*\*\*

Codirector del yacimiento del Cerro \*Calderico de Consuegra (Toledo). Miembro de la Real Academia de Historia de Toledo (RABACHT) y de la Sociedad de Estudios de Cerámica Antigua en Hispania (SECAH). Doctor en Historia Antigua y Profesor de Enseñanza Secundaria de la Junta de Comunidades de Castilla-La Mancha \*\*Investigador sénior del Instituto Catalán de Arqueología Clásica (ICAC) \*\*\*Investigador Predoctoral del Instituto Catalán de Arqueología Clásica (ICAC) (). Contrato FPI 2016 financiada por el Ministerio de Economía, Industria y Competitividad y el Fondo Social Europeo.

[onpalence@gmail.com](mailto:onpalence@gmail.com)

<https://consuegraromana.wordpress.com/>

[rjarrega@icac.cat](mailto:rjarrega@icac.cat)

[ecolom@icac.cat](mailto:ecolom@icac.cat)

## ESTADO DE LA CUESTIÓN

Los estudios anfóricos de la Meseta Sur de la Península Ibérica, constituyen una gran "asignatura pendiente" para la investigación ceramológica, aunque existan algunas honrosas excepciones (Fabião 2008: 725-745; Palencia y Rodríguez 2016: 262-273; Zarzalejos *et alii*. 2016: 347-361<sup>2</sup>). Cada vez se va demostrando más, la falsedad de la premisa del supuesto "vacío de estos restos anfóricos en la Meseta", ya que este hecho se debe más a la falta de algunos estudios sobre la cuestión, que a la escasez de materiales, aunque convendría matizar que para esta clase de restos cerámicos, sus mayores costes por vía terrestre disminuirán sus cantidades en la Meseta, donde su presencia – lógicamente –, no es tan abundante como en las zonas costeras.

Aún así, las ánforas constituyen uno de los elementos más importantes para el estudio de la historia económica y social en la Antigüedad, y por ello merecen una atención más pormenorizada en el interior de Hispania.

El municipio de Villarrubia de los Ojos se sitúa al NE de la provincia de Ciudad Real, en la cuenca alta del río Guadiana. Este lugar presenta varios enclaves arqueológicos de interés, entre los que destaca el importante yacimiento de "Los Toriles - Casas Altas", asentamiento de alto rango, de unas 20 Has., adscrito a la Segunda Edad del Hierro, y que tendría su continuidad sobre todo altoimperial durante época romana (Urbina 2015: 207ss.). En el mismo, se halló un importante conjunto de numerario de plata vinculado a la Segunda Guerra Púnica (Chaves y Pliego 2015: 25).

Respecto a los materiales objeto de esta noticia, se trata de dos fragmentos de asas de ánforas olearias béticas de la forma Dressel 20, "el ánfora más afortunada de todas las producciones de época romana gracias al material epigráfico del Testaccio" (Berni 2008: 39). En concreto,

nuestros individuos pertenecen a la etapa altoimperial, correspondientes a finales del s. I, principios del s. II d.C. Ambas marcas son inéditas, y fueron documentadas por uno de nosotros en una visita al Museo Municipal de Villarrubia de los Ojos<sup>3</sup>.

La importancia de estos materiales estriba en que son – hasta el momento –, los dos únicos ejemplares anfóricos, que presentan marcas epigráficas, documentados en el *límite meridional del territorium* de la *civitas Consaburensis*, identificada con la localidad de Consuegra (Toledo), y situada apenas a 20 km. al norte.

Ambas asas proceden del yacimiento denominado “Monte Máximo”, localizado al sur del término municipal (Fig. 3), en

la vega del río Guadiana, que parece corresponderse con una villa, que además, contaría con una necrópolis, según se pudo constatar en las prospecciones arqueológicas realizadas en su día (Benítez de Lugo *et al.* 2006: 1-12).

**DESCRIPCIÓN Y ANÁLISIS DE LOS MATERIALES CERÁMICOS.**

La denominada por nosotros “ánfora 1”, presenta un tipo de pasta de color marrón oscuro, con predominio de diversos desgrasantes de grano medio (feldespatos, cuarcitas, cuarzos, areniscas y calizas, entre otros), propios de la región aluvial de procedencia, que presenta una gran diversidad mineralógica. Respecto a la superficie externa podemos observar un engobe ocre claro.

El sello está dentro de una cartela rectangular con los ángulos redondeados, consta de una altura de unos 11 mm. x una longitud de 41 mm. El *sigillum* se encuentra en la parte media del asa, que es de sección circular un tanto achatada (Fig. 1).

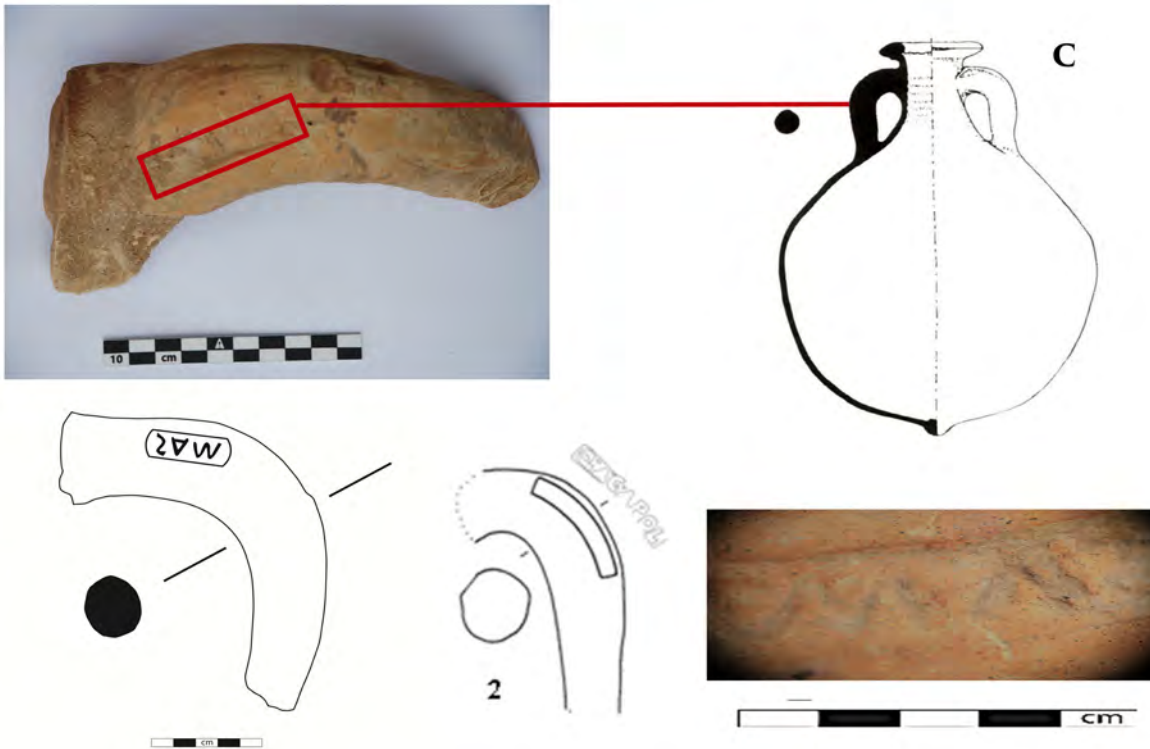
Respecto a la lectura de la marca es: CAEFFM *in ansa*, en *litteris extantibus* (Fig. 1). Este sello ha sido interpretado como *C(aius). AE(li?) F( ) (ex) F(iglinis) M(a...)* (Berni 2008: 608). Por tanto, dicha marca haría referencia a unos *tria nomina*, separados por interpunción, y con el uso de nexos (F ^ M), al parecer se trataría de un miembro de la *gens Aelia*, posiblemente el dueño de la *figlina M(a...)* que, a día de hoy, aún no ha sido identificada.

Figura 1. Ánfora 1: Asa Dr. 20 D. Museo Municipal de Villarrubia de Los Ojos (Ciudad Real). Dibujo y vinculación con el tipo evolutivo D de marcas presentes en las ánforas béticas Dr. 20 (P. Berni 2008). Detalle del *sigillum* CAEFFM. Ánfora Dressel 20 D, procedente de Palma del Río (Córdoba). Museo Provincial de Córdoba (Fotografía Juan F. Palencia).

**ÁNFORA 1. Dr. 20D. ÉPOCA ANTONINIANA (120-160 d.C.)**



ÁNFORA 2. Dr. 20C. ÉPOCA FLAVIA-TRAJANEANA  
(80-120 d.C.)



**Figura 2.** Ánfora 2: Asa Dr. 20 C. Museo Municipal de Villarrubia de Los Ojos (Ciudad Real). Dibujo y vinculación con el tipo evolutivo 2-C de *sigilla* presentes en las ánforas béticas Dr. 20 (P. Berni 2008). Detalle de la marca MAS (-----).

Contamos con diversos paralelos de esta marca, especialmente en el Monte Testaccio, en Roma (CEIPAC 17238). Se ha hallado un ejemplar en el Golfo de Fos, en la costa sur francesa (Amar y Liou 1989: 196, n.66), desde donde, muy posiblemente, iniciaría su tránsito fluvial a través del Ródano-Rin, hasta el *limes* de la provincia de *Germania Superior*, donde se han, de nuevo, documentado dos ejemplares, uno en el asentamiento de Stettfeld (Remesal y Schallmayer 1988: 409, n.2) y otro en el *castellum* de Saalburg (Remesal 1986: 118, n.7), aunque con un punzón ligeramente diferente al que aquí presentamos. La morfología de este asa corresponde a la variante Dressel 20D, de época antoniniana temprana, lo que coincide con la cronología ofrecida por las dataciones de

la marca CAEFFM del Monte Testaccio y de Stettfeld, de mediados de siglo II d.C. Respecto al segundo fragmento anfórico, su pasta es de color marrón rojizo, el exterior está cubierto por un engobe anaranjado claro, en su superficie se aprecian vacuolas de grano medio-fino, compuestas predominantemente por cuarcitas y calizas. Asimismo, presenta una cartela de esquinas redondeadas, quizás impresa en este caso sobre la parte superior del asa<sup>4</sup>, cuyas dimensiones son 9 mm. x 60 mm. de longitud. Detenta una interpretación más difícil, ya que creemos que se trata de la marca MAS *in ansa*, en *litteris cavis*, mientras que su lectura es directa, salvo su última letra "S", retrógrada (Fig. 2). Se encuentra en un pésimo estado de conservación, por lo que hemos tenido que recurrir a un programa de tratamiento de imagen por ordenador. La hipótesis

más plausible es que se trate de un *cognomen* o *nomen* abreviado, MAS (-----), aunque reconocemos que su interpretación es una cuestión abierta.

Esta marca es originaria de la zona productora de Adelfa, en Carmona (Moros y Berni 2011), territorio de producción ligado a *Hispalis*, aunque los ejemplares documentados en contexto de alfarería se hallan en posición *in ventre*, así como todos los individuos recuperados en contexto de exportación: en Nimega, en la provincia de *Germania Inferior* (Berni 2017: n.41a; Remesal 2018: 391, fig. 5b) y en Roma, en el Monte Testaccio (Remesal 2001: n.440a; Remesal 2010: 172, n.321a; *CIL* XV, 2666), exceptuando un caso con marca *in ansa* (Étienne y Mayet 2004: n.71a). Hay que destacar que este sello presenta varios punzones diferentes, la inmensa mayoría en *litteris extantibus*,

—a diferencia del que aquí presentamos—, excepto uno de los individuos procedentes de Adelfa (Moros y Berni 2011: 37, fig. 6.10b). La morfología del asa corresponde a la variante Dressel 20C, algo más alargada, de época flavio-trajana, que no concuerda con la cronología de época severiana de los contextos del Testaccio o de la *figlina* de Adelfa<sup>5</sup>.

Respecto a las producciones olearias béticas documentadas en el *territorium* de *Consabura*, se conservan dos fragmentos más, depositados en los fondos del Museo Municipal de Consuegra, que parecen corresponder a esta forma estandarizada Dressel 20 (Palencia y Rodríguez 2016: 268), respecto a su tipología es uniforme, siendo su cronología amplia, ya que irá desde el s. I a finales del III d.C., coincidiendo con el cierre del Testaccio (García y Bernal 2008: 678).

Es probable, que los primeros ejemplares de Dressel 20 aparecieran en esta zona de estudio en torno al segundo cuarto del s. I d.C. (García y Bernal 2008: 674), de hecho, contamos con ejemplares de procedencia bética de época temprana, como los documentados en el yacimiento de Pozo Sevilla (Alcázar de San Juan, Ciudad Real), en este caso tres individuos del tipo Dr. 7-11, cuya procedencia parece ser el área gaditana (Morín *et al.* 2013: 50).

La comercialización del tipo anfórico Dr. 20 tuvo un período máximo, precisamente en los años centrales del s. II d.C. (García y Bernal 2008: 661) — al que, por cierto, parecen corresponder los ejemplares que estudiamos aquí—, que marca además el momento de máxima exportación del aceite hispano, con testimonios bien conocidos en el Testaccio, con cerca del 80% de los materiales depositados en este basurero monumental (Rui Morais 2017: 319) y en el *Limes* Germano, ante la enorme demanda del producto, utilizado no sólo con fines domésticos, sino también para droguería, iluminación y perfumería.

### CONCLUSIONES: LAS VÍAS DE COMUNICACIÓN Y LAS CERÁMICAS ASOCIADAS.

Las zonas de producción del ánfora Dressel 20 parecen estar bien definidas por un centenar de centros de producción, — aunque se han encontrado talleres productivos también en el litoral malacitano —, situándose principalmente estos talleres-alfares en el valle del Guadalquivir (*Baetis*) y de su afluente el Genil (*Singilis*). El río se convirtió en un gran eje comercial, surcado por embarcaciones de poco calaje. Se creó un triángulo formado por las tres capitales conventuales de la Bética que conformaban, cada una de ellas, un auténtico distrito fiscal de producción: *Hispalis*, *Astigi* y *Corduba* (Remesal 2018: 283).

Por tanto, las rutas de llegada de estos productos béticos, creemos que se vincularían al antiguo “camino medieval Córdoba-Toledo”<sup>6</sup>, pese a que esta vía no es citada por las fuentes itinerarias, fue estudiada ya en su día por Corchado Soriano (Corchado 1969: 137 y ss.), en su trabajo viario entre el Tajo y el Guadalquivir.

Por consiguiente, creemos que existiría una importante calzada, que comunicaría *Toletum* con *Corduba*, pasando por *Caracivium* (posible *mansio-civitas* identificada con Caracuel, Ciudad Real), más al sur transcurriría por el distrito minero de *Sisapo* (La Bienvenida, Almodóvar del Campo, Ciudad Real), llegando hasta el gran centro de redistribución, la capital provincial, *Corduba*, como demuestra la inscripción hallada en los alrededores de esta ciudad, sobre una *servitus viae*, impuesta por la *Societas Sisaponensis* (*CIL* II<sup>2</sup>/7, 699).

Otro posible trazado hacia la Bética, de nuevo pasaría por el viejo *oppidum* de Calatrava La Vieja (Carrión de Calatrava, Ciudad Real) — junto al Guadiana —, hasta llegar a *Oretum* (Granátula de Calatrava, Ciudad Real), desembocando en Cástulo (Linares, Jaén), que contaría con un puerto

fluvial, siendo este enclave un importante punto de redistribución de los productos béticos en el alto Guadalquivir (Carrasco 2016: 56-57; Sillières 2016: 329).

A su vez, tenemos constancia epigráfica del camino minero, que uniría las ciudades de *Castulo* — rica en plomo y plata — y *Sisapo* — la capital del cinabrio —, *viam quae per Castul(onensem) saltum Sisaponem ducit* (*CIL* II, 3270).

Finalmente, la vía *Epora* (Montoro, Córdoba)-*Solia* (Villanueva de Córdoba), no citada en las fuentes, serviría como ejemplo de caminos transversales (*acti*), que no pasaban por la *Colonia Patricia Corduba*. Este camino, facilitaba a los habitantes del sector oriental del *conventus Cordubensis* el acceso directo a las dos rutas citadas, que penetraban en la Meseta (las vías *Cordoba-Toletum* y *Corduba-Sisapo*).

Es un hecho demostrado — especialmente por la arqueología subacuática —, que estos cargamentos anfóricos — en la mayoría de los casos —, irían asociados a otras cerámicas. La presencia de *terra sigillata* isturgitana-Los Villares de Andújar (Jaén), registrada en yacimientos rurales situados al oeste del *ager Consabuberensis* (Casillas de San Andrés, Los Yébenes / Ermita de La Magdalena, Consuegra), o el citado caso de Los Toriles-Casas Altas (Carrasco y Fuentes 2013: 792), incluso en la propia *Consabura* (Cerro Calderico y C/Espejo, 10), parecen corroborar la hipótesis del uso de estas vías, y la llegada de estos materiales cerámicos de origen bético a centros de consumo de la Meseta Sur (Palencia 2015: 462).

No en vano, estos productos del taller de *Isturgi*, se vinculan a la denominada “segunda generación de alfareros”, adscritos a la época flavia, cuya difusión es mayor (Fernández García y Roca Roumens 2008: 312), y que además, coincide en el tiempo con la municipalización de importantes núcleos de la Submeseta Sur, entre ellos, *Oretum*, *Consabura*, *Caracivium*,

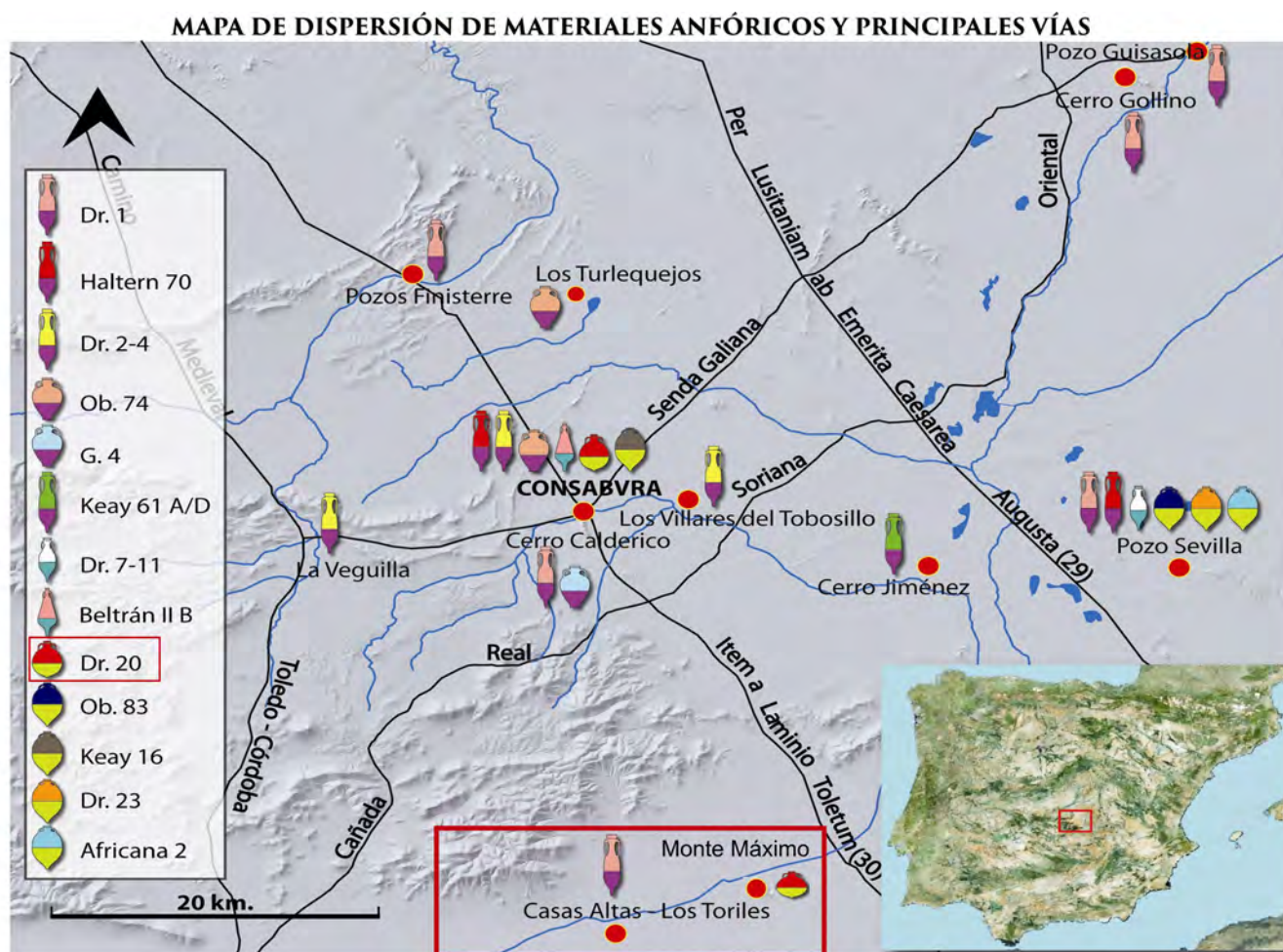


Figura 3. Mapa de dispersión de los materiales anfóricos en el *ager Consaburensis* (Consuegra, Toledo), junto a las principales vías. Localización del yacimiento de Monte Máximo (Villarrubia de los Ojos, Ciudad Real).

*Laminium*, *Mentesa Oretanorum* (Andreu 2008: 240-254), que incrementan notablemente su actividad comercial.

#### Bibliografía

- Andreu, J. 2008: "Municipalización y vida municipal en las comunidades romanas de la Meseta Sur", G. Carrasco (Coord.), en *La romanización en el territorio de Castilla-La Mancha*, Cuenca, 225-260.
- Amar, G. y Liou, B. 1989: "Les estampilles sur amphores du golfe de Fos (II)", *SFEACG, Actes du Congrès de Lezoux*, 191-207.
- Ayala, C. 1995: *Libro de Privilegios de la Orden de San Juan de Jerusalén en Castilla y León* (S.XII-XV), Ed. Complutense, Madrid.
- Berni, P. 2008: *Epigrafía anfórica de la Bética. Nuevas formas de análisis*, Col. Instrumenta 29, Barcelona.
- Berni, P. 2017: "Amphorae – Epigraphy: Stamps, Graffiti and Tituli Picti from Roman Nijmegen", en *Amphorae from the Kops Plateau (Nijmegen): trade and supply to the Lower-Rhineland from the Augustan period to AD 69/70*, *Archaeopress* 20, 289-243.
- Blázquez, J.M. y Remesal, J. 2001: *Estudios sobre el Monte Testaccio (Roma) II*, Servei de Publicacions de la Universitat de Barcelona.
- Carrasco, G. y Fuentes, J.L. 2013: "Difusión de la *terra sigillata* hispánica en la Submeseta Sur: nuevas aportaciones de los fondos del Museo de Ciudad Real", *SECAH*, 781-802.
- Carrasco, G. 2016: "Vías de comunicación romanas y mansiones en la provincia de Ciudad Real", en G. Carrasco (Coord.), *Vías de comunicación romanas en Castilla-La Mancha*, Universidad de Castilla-La Mancha, Cuenca.
- Chaves, F. y Pliego, R. 2015: *Bellum et Argentum. La Segunda Guerra Púnica en Iberia y el conjunto de monedas y plata de Villarrubia de los Ojos*, Universidad de Sevilla, Sevilla.
- Corchado, M. 1969: "Estudio sobre las vías romanas entre el Tajo y el Guadalquivir", *Archivo Español de Arqueología*, 42, 124-158.
- Fabião, C. 2008: "Ánforas de la Lusitania", en D. Bernal y A. Ribera (eds.): *Cerámicas hispanorromanas. Un estado de la cuestión*, Universidad de Cádiz, Madrid, 725-745.
- Fernández García, M<sup>a</sup>. I. y Roca Roumens, M. 2008: "Producciones de *Terra Sigillata* Hispánica", en D. Bernal y A. Ribera (eds.): *Cerámicas hispanorromanas. Un estado de la cuestión*, Universidad de Cádiz, Madrid, 307-332.
- García, E. y Bernal, D. 2008: "Ánforas de la Bética", en D. Bernal y A. Ribera (eds.):

## Sobre la difusión de las ánforas tardías de Malaca en Carthago Nova

Alejandro Quevedo

Área de Arqueología. Universidad de Murcia

alexquevedo@um.es

Estas breves líneas no tienen otro objeto que matizar la identificación de un ánfora publicada por nosotros mismos hace algunos años. Se trata de una forma Almagro 51a-b incluida, no sin reservas en su momento, en una síntesis sobre las importaciones anfóricas lusitanas en *Carthago Nova* y su entorno (Quevedo y Bombico, 2016: 318, fig. 9.4). Los avances de la investigación y un análisis más detallado de la pasta permiten vincular ahora el ejemplar con pocas dudas a las producciones del área malacitana (Corrales *et alii* 2018; Fantuzzi y Cau 2017).

La pieza está depositada en la actualidad en el Museo Arqueológico Municipal de Cartagena (nº inventario 3774). Se descubre con precisión el lugar del hallazgo, si bien en el registro de entrada figura como procedente de la Sierra Minera de La Unión, situada a unos 8 km de la ciudad. Aunque descontextualizado, se trata de un testimonio especialmente interesante, puesto que apenas se conservan datos sobre la actividad minera y la ocupación de dicha zona durante la Antigüedad tardía. Tan sólo se ha planteado una continuidad de las extracciones más allá de época imperial en el Coto Fortuna, en el entorno de Mazarrón (Ramallo 2011: 39). El ánfora Almagro 51a-b es un tipo bien conocido, producido en zonas litorales tanto de la Lusitania como de la Bética. Fue identificado por primera vez Almagro a partir de ejemplares (hispanos) de la necrópolis tardía de Ampurias que clasificó

- Cerámicas hispanorromanas. Un estado de la cuestión*, Universidad de Cádiz, Madrid, 661-688.
- Morais, R. 2017: "Las ánforas altoimperiales", en C. Fernández, Morillo, A. y Zarzalejos, M. (eds.) *Manual de cerámica romana III. Cerámicas romanas de época altoimperial III: cerámica común de mesa, cocina y almacenaje. Imitaciones hispanas de series romanas. Otras producciones*, MAR, Alcalá de Henares, 311-380.
- Morín de Pablos, J., Roberto de Almeida, R., Azcárraga, S., Barroso, R. y Martínez, A. 2013: *Pozo Sevilla (Campañas 2008-2010) ¿Una casa-torre en la Mancha?* MARq Audema. Serie Época Romana/Antigüedad Tardía, Madrid.
- Moros, J., Berni, P. 2011: "Novedades sobre epigrafía anfórica bética para la zona productora de Adelfa (Carmona, Sevilla)", *Boletín Ex Officina Hispana*, 3, 34-45.
- Palencia García, J.F. 2015: *Ciudad y territorio en un centro urbano romano de la antigua Carpetania: Consabura* (Consuegra Toledo), Tesis Doctoral, UNED, Madrid.
- Palencia García, J.F. y Rodríguez López-Cano, D. 2016: "Ánforas romanas de la Meseta Sur a partir del estudio de Consabura y su territorio", en R. Járrega y P. Berni (eds.): *Amphorae ex Hispania: paisajes de producción y consumo*, ICAC, Tarragona, 262-273.
- Remesal, J., 2018: "Las ánforas olearias béticas Dressel 20", en J. Remesal (ed.), *Colonia Ulpia Traiana (Xanten) y el Mediterráneo. Comercio de alimentos*, Col. Instrumenta 63, Barcelona.
- Remesal, J. y Blázquez, J.M. 2010: *Estudios sobre el Monte Testaccio (Roma) V*, Col. Instrumenta 35, Barcelona.
- Remesal, J. y Schallmayer, E. 1988: "Römische Amphoren aus Baden-Württemberg", *Fundberichte aus Baden-Württemberg*, 13, 395-432.
- Sillières, P. 1990: *Les voies de communications de l'Hispanie méridionale*, Paris.
- Sillières, P. 2016: "La investigación sobre las vías de comunicación de la Hispania romana: balance de resultados y perspectivas de futuro", en G. Carrasco (Coord.), *Vías de comunicación romanas en Castilla-La Mancha*, Universidad de Castilla-La Mancha, Cuenca, 399-333.
- Urbina, D. 2015: "Arqueología en la zona de Villarrubia de los Ojos. El yacimiento de Los Toriles y su entorno", en F. Chaves y R. Pliego, *Bellum et Argentum. La Segunda Guerra Púnica en Iberia y el conjunto de monedas y plata de Villarrubia de los Ojos*, Universidad de Sevilla, Sevilla, 197-219.
- Zarzalejos, M., Hevia, P., Pina, M<sup>a</sup> R. y Esteban, G. 2016: "Ánforas en un contexto tardío de La Bienvenida-Sisapo. Aportaciones al conocimiento de la difusión de ánforas tardorromanas en el interior de la Meseta", en R. Járrega y P. Berni (eds.): *Amphorae ex Hispania: paisajes de producción y consumo*, ICAC, Tarragona, 343-361.
- <http://amphorae.icac.cat/amphora/dressel-20-guadalquivir-valley/archaeometry>
- <http://ceipac.uv.es/> (8 de diciembre de 2019).
- <sup>1</sup> Este trabajo ha sido elaborado en el marco del proyecto de I+D *Figlinae Hispanae* (FIGHISP). Catálogo en red de las alfarerías hispanorromanas y estudio de la comercialización de sus productos. PGC2018-099843-B-I00 (MCIU/AEI/FEDER, UE).
- <sup>2</sup> Recientemente, en el V Congreso Internacional de la SECAH, celebrado este año en Alcalá de Henares, la investigadora de la UNED M<sup>a</sup> Rosa Pina Buron, ha presentado un póster denominado "Ánforas romanas en el ámbito carpetano: una lectura de conjunto".
- <sup>3</sup> Damos las gracias desde estas líneas a D. Francisco González y a D. Concepción Sepúlveda, por explicarnos la colección arqueológica de dicho museo, y dejarnos estudiar estos importantes materiales arqueológicos.
- <sup>4</sup> Aunque en época flavio-trajana son frecuentes las marcas en la parte inferior del asa (*in radice ansae*). Remesal 2018: 282.
- <sup>5</sup> P. Berni, nos recuerda que un sello inciso desconocido, tiene el 75 % de posibilidades de pertenecer al siglo III d.C. (Berni 2008: 65).
- <sup>6</sup> Camino ya mencionado, como uno de los límites del alfoz de Consuegra, en la donación de Alfonso VII de Castilla al caballero Diego Rodríguez en 1151: "*et per viam que vadit de Toletum ad Calatrava*". Ayala 1995: 217. Sillières, también mantiene la hipótesis de este camino, basándose en las fuentes árabes, en concreto, en la ruta de al-Idrīsī del s. XII (Sillières 1990: 496-500).