

te de la forma Pascual 1) con la marca *M-PORCI* y en época julio-claudia con el *titulus pictus* referente al vino laurionense, probablemente en la forma Dressel 2 o 3. A esta área geográfica correspondería posiblemente el ánfora Dressel 2 con la marca *NP* hallada en Herculano.

Otra zona geográfica cuyos productos llegaron a Pompeya, también ya desde la época de Augusto (como se deduce del ánfora Oberaden 74 con la marca *C-MVSSIDI-NEPOS*) podría ser el sur de la actual Cataluña, en el área del río Ebro, que se podría canalizar a partir del puerto marítimo-fluvial de *Dertosa* (Tortosa). Ello se confirma con la presencia de un ejemplar de la forma Dressel 7-11 con la marca *TIBISI*, lo que nos plantea también el problema de su contenido, que podrían haber sido salazones u otro producto.

Bibliografía

- Brizio, E. 1872: "Additamenta ad vol. IV Pompeianarum parietinarum", *Ephemeris Epigraphica*, supp. vol I, Roma.
- Carreras, C., Escudero, F.A. y Galve, P. 2016: "Las ánforas de la calle Reconquista (Zaragoza) frente a las inundaciones de la Huerva", en R. Járrega, y P. Berni (eds.), *Amphorae ex Hispania: paisajes de producción y consumo*, Monografías Ex Officina Hispana III, Tarragona, 225-240.
- Coll, R., Járrega, R., Casado, D. 2018: Un fragmento de ánfora Dressel 7-11 con marca *TIBISI* con S retrógrada, *Boletín EX OFFICINA HISPANA*, 9, 21-23.
- Járrega, R. y Berni, P. 2014: "El taller de ánforas de Malgrat de Mar (Barcelona): arqueometría y epigrafía", en R. Morais, A. Fernández, M.J. Sousa (Eds.), *As produções cerâmicas de imitação na Hispania*. Monografías Ex Officina Hispana II, Braga, 393-403.
- Delattre, R.P. 1907: *Découvertes mariales à Carthage: I, 1905-1906*, Lyon.
- Loeschke, S. 1909: *Keramische Funde in Haltern: Ein Beitrag zur Geschichte der augusteischen Kultur in Deutschland*, Aschendorff.
- Miró, J. 1981-82: "Les marques "C. Mussidi Nepotis" i "Philodamus" i la producció d'àmfores Dressel 28 i Dressel 7/11 a Catalunya", *Pyrenae*, 17-18, 335-342.
- Panella, Cl. 1970: "Anfore", en F. Berti *et alii* (eds.), *Ostia II (Studi Miscellanei)*, 16), Roma, 102-156.
- Revilla, V. 1993: *Producción cerámica y economía rural en el Bajo Ebro en época romana. El alfar de l'Aumedina, Tivissa (Tarragona)*, Col. Instrumenta, 1, Barcelona.
- Ribera, A.; García, E.; Bustamante, M.; Huguet, E. y Vioque, J.M. 2016: "Ánforas hispánicas en Pompeya. Materiales de la casa de Ariadna y el *macellum*", en Járrega, R. y Berni, P. (eds.), *III Congreso Internacional de la SECAH. Amphorae ex Hispania, paisajes de producción y consumo*. Tarragona, 569-586.
- Tchernia, A. 1971: "Les amphores vinaires de Tarraconaise et leur exportation au début de l'empire", *Archivo Español de Arqueología*, 44, 38-85.
- Tchernia, A., Zevi, F. 1972: "Amphores vinaires de Campanie et de Tarraconaise à Ostie", *Recherches sur les amphores romaines*, Publications de l'Ecole Française de Rome, 10.1, pp. 35-67

¹ Este trabajo ha sido elaborado en el marco del proyecto de I+D Figlinae Hispanae (FIGHISP). Catálogo en red de las alfarerías hispanorromanas y estudio de la comercialización de sus productos. PGC2018-099843-B-I00 (MCIU/AEI/FEDER, UE).

² Agradecemos a la Dssa. Grete Stefani, de la Soprintendenza Archeologica di Pompei, su ayuda en el estudio de esta pieza.

Garum malacitanum en Gades: reflexiones sobre un ánfora Dressel 7/11

Darío Bernal-Casasola*

Leandro Fantuzzi**

Jose J. Díaz***

María Luisa Lavado Florido****

*Universidad de Cádiz

**Universidad de Cádiz; ERAAUB, Universitat de Barcelona

***Universidad de Cádiz

****Arqueólogo profesional

dario.bernal@uca.es

leandro.fantuzzi@uca.es

josejuan.diaz@uca.es

marialuisa_lavado@hotmail.com

La actividad arqueológica realizada en el año 2007 en el nº 30 de la calle Soledad del centro histórico de Cádiz deparó el hallazgo de una fosa colmatada con materiales eminentemente cerámicos, relacionada con un vertido intencional (Lavado 2007). Se ha publicado un estudio de la vajilla fina de mesa procedente de esta actuación preventiva, casi exclusivamente sigilatas itálicas, que aportan un horizonte cronológico de época augustea para este depósito (Bustamante y Lavado 2011), que se completa con otro artículo sobre defectos de cocción y otras producciones presentado en las páginas de este Boletín, siendo la conclusión global la existencia de múltiples residuos en el depósito y algunos materiales que quizás procedan de vertidos algo posteriores, de época julio-claudia avanzada.

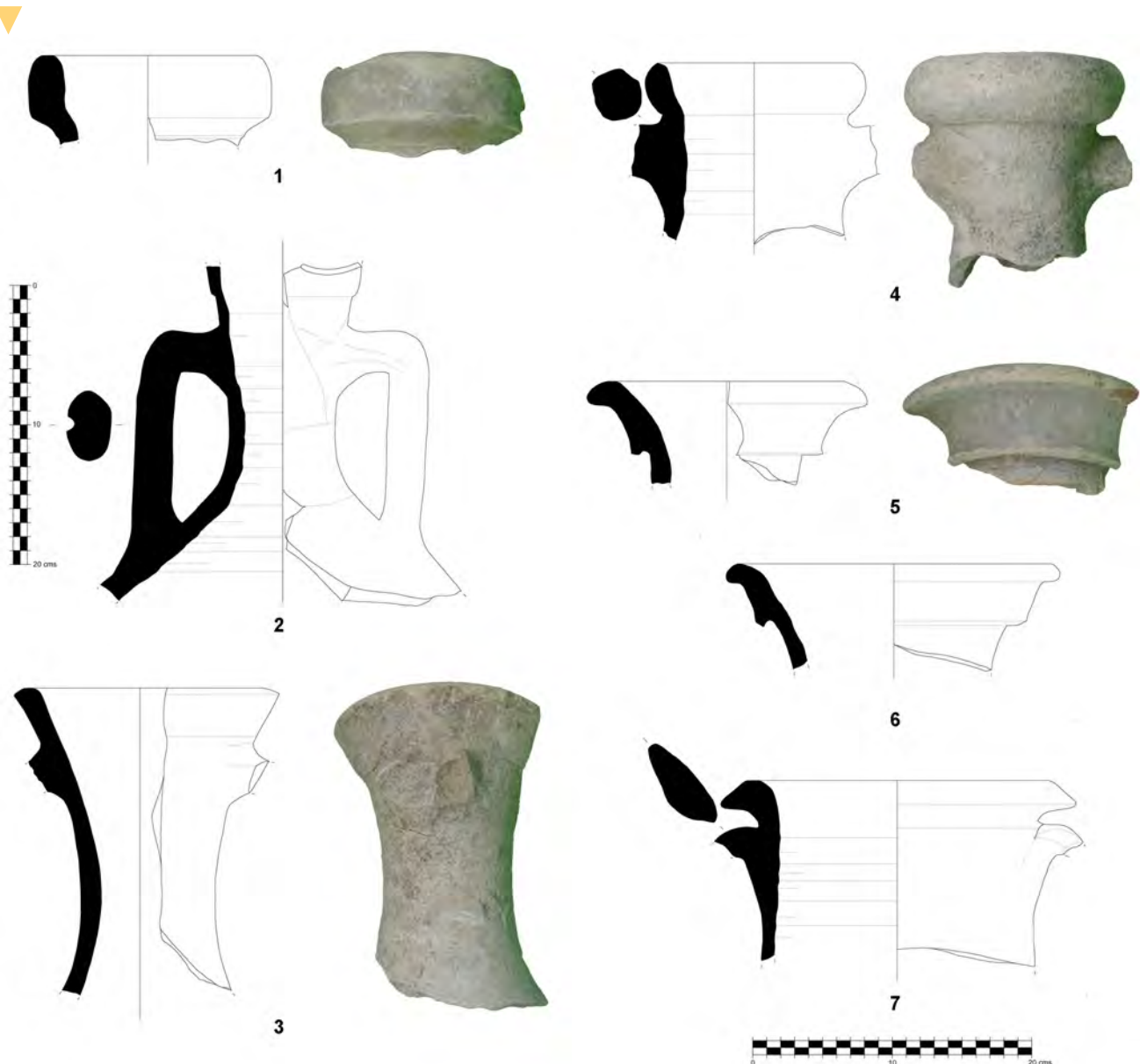
Entre el material descartado intencionalmente, asociado a contextos de consumo y no artesanales -debido al elevado porcentaje de sigilatas o de lucernas-, destaca la presencia de una veintena de ánforas que permiten reflexionar sobre los alimentos de importación consumidos en

Gades en la primera mitad del s. I d.C.: por una parte vino itálico, envasado en Dressel 1, procedente tanto del Adriático como denuncia la atribución macroscópica de la pasta de una de las ánforas, con múltiples nódulos ferruginosos de color rojizo (Fig.1, 1); como del área campanolacial, en función de la elevada presencia de desgrasantes volcánicos, como verifica un pivote macizo reutilizado, con dos orificios. Además, destaca Pascual 1 tarraconense, de la cual se conservan seis

fragmentos del cuello y las asas, y cuya pasta roja con múltiples inclusiones blancas es diagnóstica (Fig.1, 2), siendo uno de los pocos ejemplos de envases de vino layetano identificados con claridad en la capital del *conventus Gaditanus*. Las demás importaciones proceden del interior de *Baetica*, concretamente del valle del Guadalquivir, como ejemplifica una Haltern 70 antigua, de borde moldurado (Fig. 1, 3), junto a un pivote no ilustrado; además de sendos bordes -y asas no co-

nexionadas anatómicamente- de Dressel 20 arcaicas, con borde engrosado semicircularmente al exterior (Fig.1, 4). Los doce individuos de ánforas de *garum* del tipo Dressel 7/11, de los cuales solo presentamos dos (Fig. 1, 5-6), además de una Beltrán II A de boca acampanada, con goterones exteriores de resina (figura 1, 7), todas ellas con pasta bética amarillenta-blanquecina procedentes de talleres de la bahía de Cádiz, verifican que en torno al 65% de ánforas aparecidas en

Figura 1. Selección de ánforas procedentes de la c/ Soledad 30 (1.- Dressel 1 itálica - Sol/07/010; 2.- Pascual 1 tarraconense - Sol/07/024-026; 3.- Haltern 70 del Guadalquivir - Sol/07/005; 4.- Dressel 20 arcaica - Sol/07/014; 5.- Dressel 7/11 gaditana - Sol/07/004; 6.- Dressel 7/11 gaditana - Sol/07/006; 7.- Beltrán IIA - Sol/07/016).



la c/ Soledad eran envases de pescado en salazón o salsas líquidas de producción local/microrregional.

Especialmente interesante fue el hallazgo de la pieza que centra nuestra atención en estas páginas, adscribible a la familia de las Dressel 7/11 (Fig. 2). Se trata de la boca y el cuello de un ánfora con borde exvasado y engrosado en su extremo, de 24 cm de diámetro exterior y 25,5 cm de altura máxima, lo cual genera un aspecto acampanado al envase; dotado de un cuello cilíndrico y de amplias asas de sección ovalada con una tenue acanaladura dorsal, que cuadran bien con la tipología de las Dressel 10 u 11, forma que no es posible verificar al no contar con la parte media y baja del ánfora, siendo fechada la primera de ellas entre el 20 a.C. y el 80/85 d.C. (García Vargas *et alii* 2016). Interesante es la inscripción que conserva *in collo*, tratándose de un numeral en tinta roja, con letras de amplias dimensiones (5 cm de altura máxima), ubicada en posición centralizada en la parte más visible del cuello del ejemplar (Fig. 2). Adicionalmente, en la parte inferior izquierda se conserva otro trazo en rojo, que se completa con un tercero en la parte baja de la zona trasera, de compleja lectura debido a su fragmentariedad. Sorprende que se trate de anotaciones en *rubrum*, ya que la mayor parte del etiquetado comercial de las ánforas béticas de salazones se realizó en *atramentum*, tinta negra de la cual no queda evidencia alguna: nuestro *titulus* podría ser una inscripción secundaria, siendo la original en negro, de la cual no se han conservado restos (iría en la parte del cuello que no presenta inscripción); o bien la única, aunque no se trataría en tal caso de la *consuetudo* habitual; de manera que *estos tituli* fragmentarios del ánfora de la c/ Soledad responden posiblemente a indicaciones numerales alusivas a lotes, y posiblemente secundarias, realizadas en el momento de llegada del envase al puerto de destino (agradecemos las con-

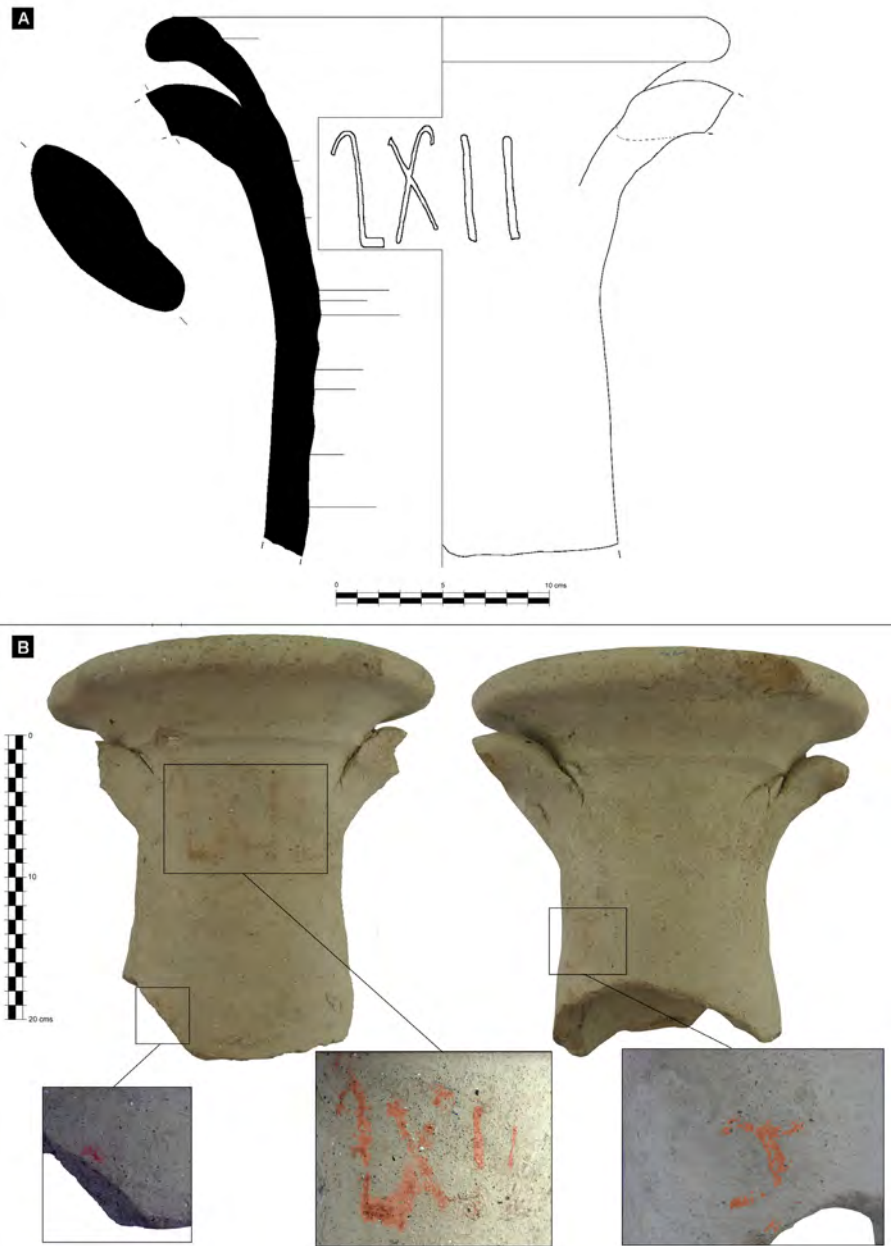


Figura 2. Dressel 7/11 malacitana de la c/ Soledad 30 (Sol/07/017).

versaciones al respecto con el Dr. E. García Vargas, de la Universidad de Sevilla). Este tipo de anotaciones numerales se conocen en ánforas béticas, aunque no son muy frecuentes (Martin Kilcher 1994); y la cifra 62 del ejemplar malacitano, si está expresada en libras como debería ser, ha de corresponderse con el contenido envasado, equivalente a unos 20 kg de producto. Interesante es el paralelo de las ánforas itálicas de salazones que se ajustan mejor a este sistema de etiquetado con *dipinti*

numerales (similares por otro lado a los registros alfa y gamma de las Dressel 20), conservándose en el registro C de estas Dressel 21-22 valores que oscilan entre 53 y 80 (Bernal *et alii* 2014, 227, fig. 7), intervalo al cual se ajusta la cifra del ejemplar gaditano.

El estudio macroscópico de la pasta de este ánfora inducía a plantear su posible origen malagueño, al observarse una matriz de color amarillento a rosado, con abundantes desgrasantes de tamaño me-

diano y color entre rojizo y marrón, de elongados a esféricos, así como también inclusiones cuarzosas transparentes o grisáceas brillantes, y una cantidad más escasa de inclusiones carbonáticas de un color blanquecino mate.

Para verificar su procedencia, el ánfora en cuestión fue analizada petrográficamente mediante microscopía óptica por lámina delgada. La fábrica observada en el estudio microscópico se caracteriza por una distribución bimodal de las inclusiones. La fracción gruesa se compone de arena media-gruesa con fragmentos de rocas metamórficas de grado bajo (derivadas de meta-pelitas y en menor medida meta-psamitas), fragmentos de rocas sedimentarias de tipo argilitas y areniscas, y una presencia abundante de cuarzo subredondeado mono- y policristalino. La fracción gruesa contiene además fragmentos de caliza micrítica, así como también una presencia accesoria de feldespatos, serpentinita y clinopiroxeno. La fracción fina, mayoritariamente de limo a arena muy fina, se compone de cuarzo, micas y óxidos de hierro, así como partículas carbonáticas (micrita y escasos microfósiles) parcialmente dissociadas por la cocción. La matriz es de color marrón verdoso en nícoles paralelos, y no presenta actividad

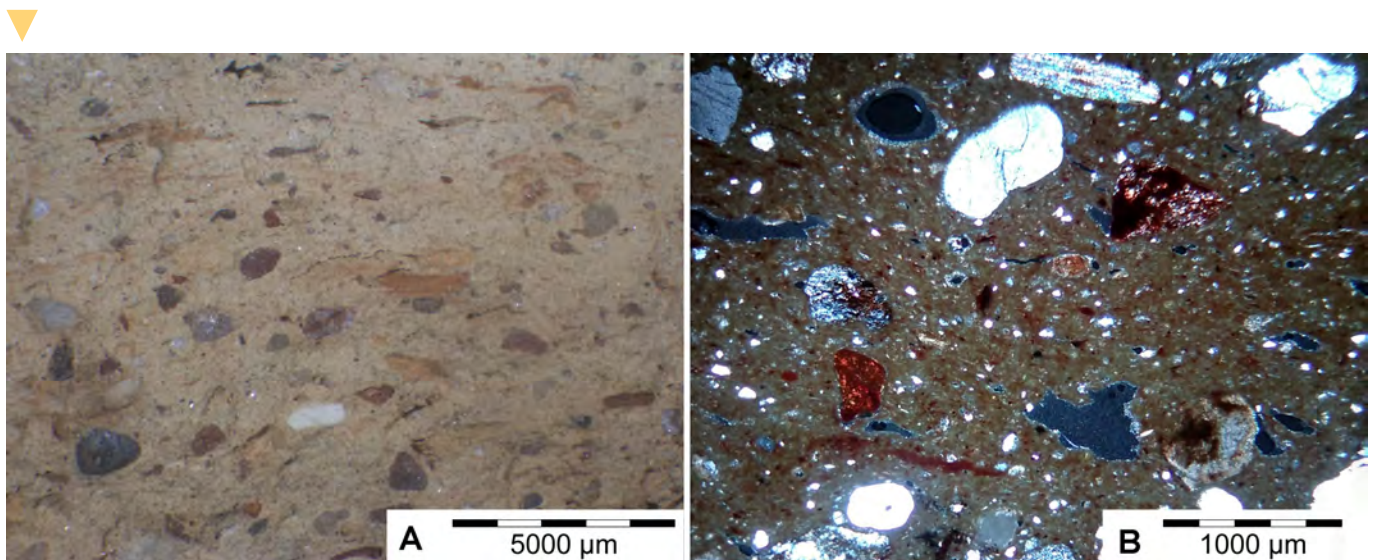
óptica en nícoles cruzados, lo que sugiere temperaturas de cocción relativamente elevadas.

La naturaleza de las inclusiones presentes, con una combinación de rocas metamórficas de grado bajo y rocas sedimentarias, sugiere para esta fábrica una procedencia en áreas vinculadas al Complejo Maláguide-Gomáride del Dominio del Alborán, que aflora en ambas orillas del Estrecho de Gibraltar, tanto en la zona de Málaga como en la de Tetúan (Didon *et alii* 1973; Chalouan *et alii* 2008). Sin embargo, la presencia adicional en cantidad accesoria de serpentinita apunta a la zona de Málaga como el área de procedencia más probable, teniendo en cuenta la existencia de una contribución de rocas ultramáficas en esta zona, transportadas desde la serranía de Ronda por el río Guadalhorce hasta su desembocadura (Fontboté *et alii* 1972; Aldaya *et alii* 1980; Serrano y Guerra 2004). De hecho, fábricas muy similares a la documentada en este ánfora, no sólo por el tipo de inclusiones sino también por la matriz arcillosa y características texturales, han sido observadas en otras ánforas de época romana tardía atribuidas a la zona de Málaga (Fantuzzi y Cau 2017). En resumen, la combinación de la

información arqueométrica y arqueológica ofrece evidencias sólidas de un origen malagueño para el ánfora analizada en este trabajo.

Este hallazgo de un ánfora de salazones malacitana en *Gades* es significativo, pues a pesar de conocer la presencia de importaciones anfóricas malagueñas en contextos gaditanos altoimperiales -minoritaria, eso sí-, no conocemos ejemplares publicados entre la bahía de Cádiz y la de Algeciras, y menos aún con su caracterización petrográfica. Su constatación en un vertedero urbano verifica el consumo de productos piscícolas malagueños en Cádiz, incidiendo en la importancia y concurrencia de la circulación de salazones intrarregionales en los mercados. Asimismo, unido al reciente hallazgo en el *Testaccio haliéutico de Gades* de una moneda -cuarto- de *Malaka* fechada entre el 100/91 – 27 a.C. (Arévalo y Moreno, 2019), es posible proponer la existencia de una vinculación directa o indirecta con el puerto de Málaga, centrada en actividades de carácter comercial. Indicios tenues aún, pero relevantes, de las interrelaciones de las ciudades portuarias de *Baetica*, difíciles de demostrar a título particular por la parquedad de las evidencias arqueológicas.

Figura 3. (a) Fotografía de la fábrica macroscópica del ánfora, tomada a 7.5x. (b) Fotomicrografía de lámina delgada del ánfora, tomada a 40x en nícoles cruzados.



Bibliografía

- Aldaya, F., Vera, J. A. y Fontboté, J. M. 1980: *Mapa Geológico de España, E. 1:200.000. Síntesis de la cartografía existente. Hoja 83: Granada-Málaga*, Madrid.
- Arévalo, A. y Moreno, E. 2019: "Un excepcional ejemplo de circulante foráneo en Gades. La moneda tardopúnica del taller de Malaka recuperada en El Olivillo", en D. Bernal-Casasola, J.M. Vargas Girón y M. Lara Medina (eds.), *7 metros de la Historia de Cádiz. Arqueología en El Olivillo y en el Colegio Mayor Universitario*, Cádiz, 483-484.
- Bernal-Casasola, D., Cottica, D., García-Vargas, E., Toniolo, L., Rodríguez-Santana, C.G., Acqua, C., Marlasca, R., Sáez, A.M., Vargas, J.M., Scremin, F. y Landi, S. 2014: "Un contexto excepcional en Pompeya: la pila de ánforas de la Bottega del Garum (I, 12, 8). Avance de un estudio interdisciplinar", *Rei Cretariae Romanae Fautorum Acta* 43, 219-232, Bonn.
- Bustamante-Álvarez, M. y Lavado Florido, M.L. 2011: "Nuevos datos para el conocimiento de la terra sigillata itálica en Gades a raíz de los hallazgos de la c/ Soledad", en J. Abellán Pérez, M.C. Lazarich González y V. Castañeda Fernández (eds.), *Homenaje al profesor Antonio Caro Bellido*, vol. 2, *Estudios históricos de Andalucía*, Cádiz, 89-110.
- Chalouan, A., Michard, A., El Kadiri, K., Negro, F., Frizon de Lamotte, D., Soto, J. I. y Saddiqi, O. 2008: "The Rif Belt", en A. Michard, O. Saddiqi, A. Chalouan, D. Frizon de Lamotte (eds.), *Continental Evolution: The Geology of Morocco*, Berlin/Heidelberg, 203-302.
- Didon, J., Durand Delga, M. y Kornprobst, J. 1973: "Homologies géologiques entre les deux rives du Détroit de Gibraltar", *Bulletin de la Société Géologique de France*, 15, 77-105.
- Fantuzzi, L. y Cau, M.A. 2017: "Investigating the provenance of the Baetican amphorae Dressel 23: new archaeometric evidence from Late Roman consumption centres", *Mediterranean Archaeology and Archaeometry*, 17(1), 47-68.
- Fontboté, J. M., Estévez, A., Navarro Vilá, F., Orozco, M. y Sanz de Galdeano, C. 1972: *Mapa Geológico de España, E. 1:200.000. Síntesis de la cartografía existente. Hoja 82: Morón de la Frontera*, Madrid.
- García Vargas, E., Martín-Arroyo, D. y Lagóstena Barrios, L.G. 2016: "Dressel 10 (Costa Bética)", *Amphorae ex Hispania. Paisajes de producción y de consumo* (<http://amphorae.icac.cat/amphora/dressel-10-baetica-coast>), 04 julio, 2016.

- Lavado Florido, M.L. 2007: *Memoria preliminar del Control Arqueológico de los movimientos de tierra en la c/Soledad nº 30 de Cádiz*, Informe inédito depositado en la Delegación Territorial de Cultura de la Junta de Andalucía en Cádiz, Cádiz.
- Martin Kilcher, S., 1994: *Die römischen Amphoren aus Augst und Kaiseraugst. Ein Beitrag zur römischen Handels- und Kulturgeschichte. Forschungen in Augst, Band 7/2, Die Amphoren für Wein, Fischsauce, Südfrüchte*.
- Serrano, F. y Guerra, A. 2004: *Geología regional. El territorio de la provincia de Málaga en el ámbito de la cordillera Bética*, Málaga.

Nuevos ejemplares de ánforas béticas con sigilla halladas en Villarrubia de los Ojos (Ciudad Real)¹

Juan F. Palencia García*

Ramón Járrega Domínguez**

Enric Colom Mendoza***

Codirector del yacimiento del Cerro *Calderico de Consuegra (Toledo). Miembro de la Real Academia de Historia de Toledo (RABACHT) y de la Sociedad de Estudios de Cerámica Antigua en Hispania (SECAH). Doctor en Historia Antigua y Profesor de Enseñanza Secundaria de la Junta de Comunidades de Castilla-La Mancha **Investigador sénior del Instituto Catalán de Arqueología Clásica (ICAC) ***Investigador Predoctoral del Instituto Catalán de Arqueología Clásica (ICAC) (). Contrato FPI 2016 financiada por el Ministerio de Economía, Industria y Competitividad y el Fondo Social Europeo.

onpalence@gmail.com

<https://consuegraromana.wordpress.com/>

rjarrega@icac.cat

ecolom@icac.cat

ESTADO DE LA CUESTIÓN

Los estudios anfóricos de la Meseta Sur de la Península Ibérica, constituyen una gran "asignatura pendiente" para la investigación ceramológica, aunque existan algunas honrosas excepciones (Fabião 2008: 725-745; Palencia y Rodríguez 2016: 262-273; Zarzalejos *et alii*. 2016: 347-361²). Cada vez se va demostrando más, la falsedad de la premisa del supuesto "vacío de estos restos anfóricos en la Meseta", ya que este hecho se debe más a la falta de algunos estudios sobre la cuestión, que a la escasez de materiales, aunque convendría matizar que para esta clase de restos cerámicos, sus mayores costes por vía terrestre disminuirán sus cantidades en la Meseta, donde su presencia – lógicamente –, no es tan abundante como en las zonas costeras.

Aún así, las ánforas constituyen uno de los elementos más importantes para el estudio de la historia económica y social en la Antigüedad, y por ello merecen una atención más pormenorizada en el interior de Hispania.

El municipio de Villarrubia de los Ojos se sitúa al NE de la provincia de Ciudad Real, en la cuenca alta del río Guadiana. Este lugar presenta varios enclaves arqueológicos de interés, entre los que destaca el importante yacimiento de "Los Toriles - Casas Altas", asentamiento de alto rango, de unas 20 Has., adscrito a la Segunda Edad del Hierro, y que tendría su continuidad sobre todo altoimperial durante época romana (Urbina 2015: 207ss.). En el mismo, se halló un importante conjunto de numerario de plata vinculado a la Segunda Guerra Púnica (Chaves y Pliego 2015: 25).

Respecto a los materiales objeto de esta noticia, se trata de dos fragmentos de asas de ánforas olearias béticas de la forma Dressel 20, "el ánfora más afortunada de todas las producciones de época romana gracias al material epigráfico del Testaccio" (Berni 2008: 39). En concreto,