

sumario

Necrológica

Albert López Mullor 2

Editorial

O estudo de contextos em Arqueologia do Mundo Romano e da Antiguidade Tardia no século XXI: a lenta construção de *um E pluribus unum* 4

Noticias

Notas sobre el tipo anfórico T-11216 a partir del estudio de dos ejemplares inéditos de procedencia subacuática 7

“El Bombo”. Posible centro productor de ánforas Ovoide 5 en el territorio ribereño de Córdoba 9

Nuevas atestaciones del comercio ebusitano de época tardorrepública procedentes del litoral de Francia 11

TI.CALPVRNI en un ánfora tarraconense del Olivillo (Cádiz) 14

Un extraordinario e inédito caso de ánfora reparada. La Dressel 3 de la Font de ses Aiguades (Mallorca, Illes Balears) 19

Un fragmento de ánfora Dressel 7-11 con marca *TIBISI* con S retrógrada 21

Un ánfora Haltern 70, procedente de Ibiza, en Premià de Mar 23

Un nuevo grafito calendario sobre ánfora Dressel 20 en contexto de producción 25

Un ejemplar completo de Dressel 20 de la *figlina Scimniana* expuesta en el Museo de Prehistoria de Valencia 28

Un ánfora completa de la forma africana 3 hallada en la costa valenciana 30

Nuevo motivo de cerámica estampillada figurativa propio del ibérico pleno, localizado en el yacimiento del arroyo de Valdespino (Herencia, Ciudad Real) 33

Tobera de fuelle de horno metalúrgico del Cerro de las Cabezas (Valdepeñas, Ciudad Real) 36

Lagynos engobado y decorado hallado en Los Villares (*Laminium-Alhambra*, Ciudad Real) 39

Nuevas formas de cerámica pintada romana de “tipo Clunia” documentadas en Palencia 44

Un vaso votivo bracarense de Castromao (Ourense) 49

Un nuevo ejemplar de cantimplora en *Terra Sigillata* Hispánica localizada en *Augusta Emerita* (Mérida, Badajoz) 51

El largo camino hacia la reconstrucción de las estructuras de comercialización de los alfares de *Istugi* (Los Villares de Andújar, Jaén). El problema de identificación de las *sigillatae* isturgitanas 53

Plato de *TSHT* forma Hisp. 74-Palol 4 procedente de la Salceda (Tricio, La Rioja) 57

Artículo

Reflexiones desde el mar de Ítaca 62

e dell'area XXV (Studi Miscellanei, 23), Roma, 117-254.

Panella, C. 1982: "Le anfore africane della prima, media e tarda età imperiale, tipologia e problemi" en *Actes du colloque sur la céramique antique* (Carthage, 23-24 juin 1980), CEDAC, Dossiers 1, Carthage, 171-186.

Raynaud, C. y Bonifay, M. 1993: "Amphores africaines", *DICOCER, Dictionnaire des Céramiques Antiques en Méditerranée nord-occidentale (VII ème s. av. n. è. - VII ème s. de n. è.)* (Provence, Languedoc, Ampurdan), Lattara, 6, Lattes, 15-22.

Woodworth, M., Baeten, J. Bernal, D., Bonifay, M., De Vos, D., Garnier, N., Keay, S.J., Pecci, A., Poblome, J., Pollard, M., Richez, F. y Wilson, A. 2015: "The content of African Keay 25 / Africana 3 amphorae: initial results of the CORONAM project", *Archaeoanalytics - 2014, Chromatography and DNA Analysis in Archaeology*, Porto, 36-50.

¹ Agradecemos al Dr. Manuel Gozalbes, conservador del Museo de Prehistoria de Valencia, su ayuda y las facilidades que nos ha dado para estudiar esta ánfora.

La cerámica prerromana de finales de la Segunda Edad del Hierro con decoración estampillada no es difícil de hallar en los yacimientos meridionales de la antigua Carpetania y de la Oretania septentrional (Submeseta Sur de la Península Ibérica), no en vano, en las mismas encontramos motivos de tipo geométrico y vegetal (Ruiz y Nocete 1981: 355-383; Esteban 2000: 69-84). Otra cosa bien distinta, es documentar decoraciones figurativas estampilladas, en la presente noticia queremos destacar un nuevo motivo zoomorfo exhumado en el yacimiento del Arroyo de Valdespino, en el término municipal de Herencia (Ciudad Real)².

Este yacimiento se ubica en la margen derecha del citado arroyo, a unos 5 km de la desembocadura de éste en el río

Cigüela, y a su vez a unos 25 km al NW de Consuegra (Toledo), la *Consabura* carpetana y romana (Fig. 3). Su orografía se encuentra dominada por la planicie manchega, y al parecer estos terrenos serían semi-lacustres, sufriendo las crecidas de la vega del Cigüela. La excavación realizada en el 2008 demostró que se trataba de un lugar artesanal de producción, de transformación de productos primarios, con una posible zona de extracción de arcillas a bases de fosas y cubetas (sectores 2 y 3). En este contexto apareció el fragmento cerámico que analizamos, perteneciente al ámbito 13 (Urbina *et alii* 2014: 595 y 602).

Hoy en día este fragmento de galbo se encuentra depositado en los fondos del Museo Provincial de Ciudad Real³. Su

Fig. 1.- Fragmento de galbo cerámico que combina la decoración estampillada y pintada bicroma, perteneciente al yacimiento del Arroyo de Valdespino (Herencia, Ciudad Real)

Nuevo motivo de cerámica estampillada figurativa propio del ibérico pleno, localizado en el yacimiento del arroyo de Valdespino (Herencia, Ciudad Real)

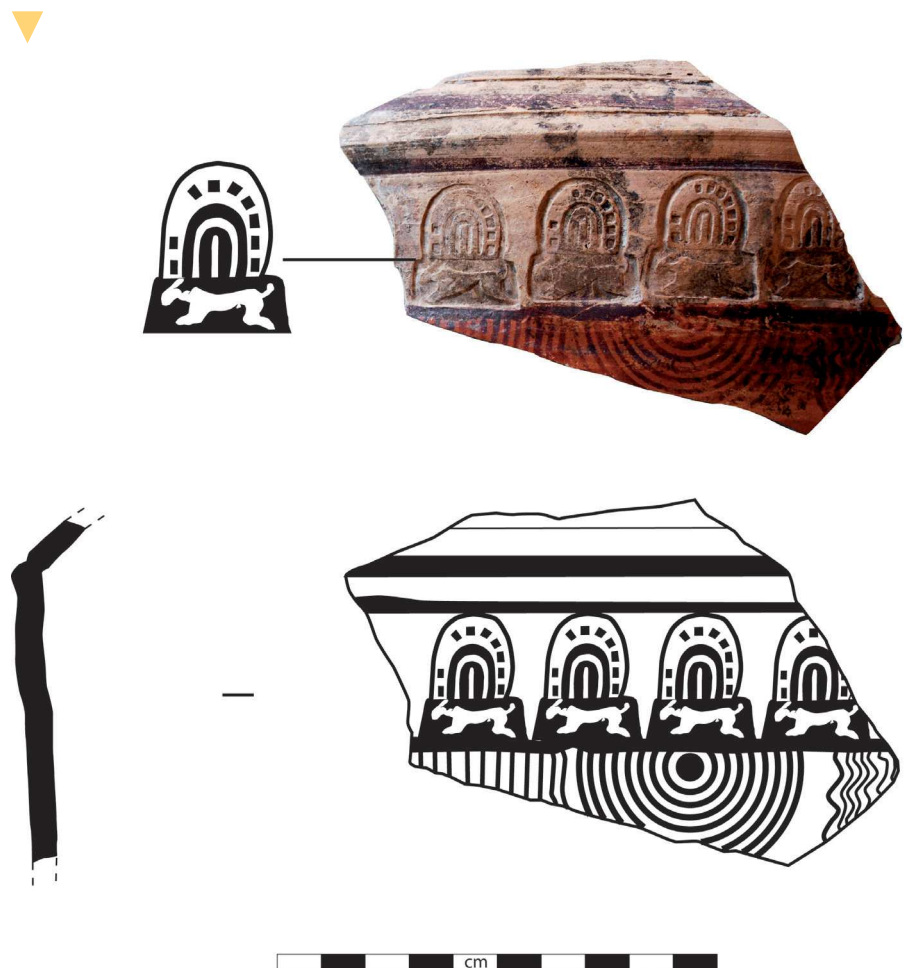
Juan Francisco Palencia García (*)
Gumersindo Quijorna del Álamo (**)¹

(*)Junta de Comunidades de Castilla-La Mancha, miembro de la Real Academia de Bellas Artes y Ciencias Históricas de Toledo (RABACHT) y de la SECAH

(**)Junta de Comunidades de Castilla-La Mancha

jonpalence@gmail.com

gquijorna@gmail.com



perfil es carenado, en su parte superior, presenta una pasta de cocción oxidante muy depurada y compacta de tonalidad ocre clara (con pequeñas vacuolas de calizas y micas). Respecto a su cara externa, alterna la decoración pintada bícroma (con engobes anaranjados y trazos vinosos), a base de combinar bandas horizontales de diferentes anchuras, con las características decoraciones pintadas del Ibérico Pleno, compuestas por semicírculos concéntricos trazados con compás y líneas verticales serpenteantes, que a su vez se alternan con una serie de motivos estampillados figurados dispuestos horizontalmente (Fig. 1).

Respecto al tipo cerámico, creemos que se trataría de parte del tercio superior de un posible tarro o botella cilíndrica (Fig. 2), ya que presenta un hombro carenado muy marcado, sus diámetros no suelen sobrepasar los 25 cm (nuestro ejemplar sería de 24,4 cm), del mismo modo, suelen presentar alturas que no superan los 30 cm. Han sido fechados en el Ibérico Pleno (s. VI-II a.C.); Grupo II. Tipo 10. Subtipo 10.1. Grupo V. Tipo/Subtipo 6.6. (Bonet y Mata 1992: 131, 154 y 165).

En cuanto a su descripción iconográfica, se trata de un tipo de enmarque complejo que se adapta a un motivo doble. En la parte inferior aparece una representación zoomorfa: liebre ibérica (*Lepus granatensis*) o conejo (*Oryctolagus cuniculus*)?

En nuestro caso, nos decantamos porque el ejemplar impreso se correspondería con una liebre ibérica, sus orejas alargadas y sus extremidades inferiores bien definidas podrían ser dos indicios que la diferenciarían iconográficamente del conejo. Otro rasgo a tener en cuenta de cara a su identificación sería el de que la figura muestra movimiento, al mantener tanto las patas delanteras y traseras flexionadas en actitud de carrera, cualidad asociada a la liebre.

Sea como fuere, en la parte superior de la estampilla el motivo se vuelve más simbólico, si cabe, se atisba una “especie de herradura”, que en su parte interior alberga un arco de medio punto, a modo de “puerta”, y a su vez una línea vertical que la divide en dos partes iguales. Este motivo sí que se documentó ya en su día en el Cerro de Las Cabezas (Vélez 1987; Esteban 2000: 71).

De cara a su interpretación, lo que está claro es que el motivo “remite a un estrato religioso de raigambre naturalista y zoológica” (Blázquez 2001: 251).

La cerámica parece relacionarse con los talleres alfareros de la denominada “Área de Valdepeñas” (Almagro 1976-78: 134-136), pertenecientes al *oppidum* del Cerro de las Cabezas junto al río Jabalón, en el Campo de Montiel. La cerámica estampillada con motivos figurativos de este importante yacimiento destaca por la abundancia de fragmentos con decoración impresa (más de 5.000), junto a la aparición de sellos de terracota con matrices geométricas, y dos hornos cerámicos que parecen reforzar la idea de que este yacimiento fue un centro de producción-distribución de estos materiales cerámicos (Vélez y Pérez 1987: 181-182; Fernández *et alii* 2007: 219; Vélez *et alii* 2017: 45-46).

Se han hallado ejemplares bícromos del “Área de Valdepeñas” en la necrópolis de Palomar de Pintado (Villafranca de los Caballeros). Y cerámicas estampilladas muy similares en los yacimientos del Cerro Calderico (Consuegra), el Cerro

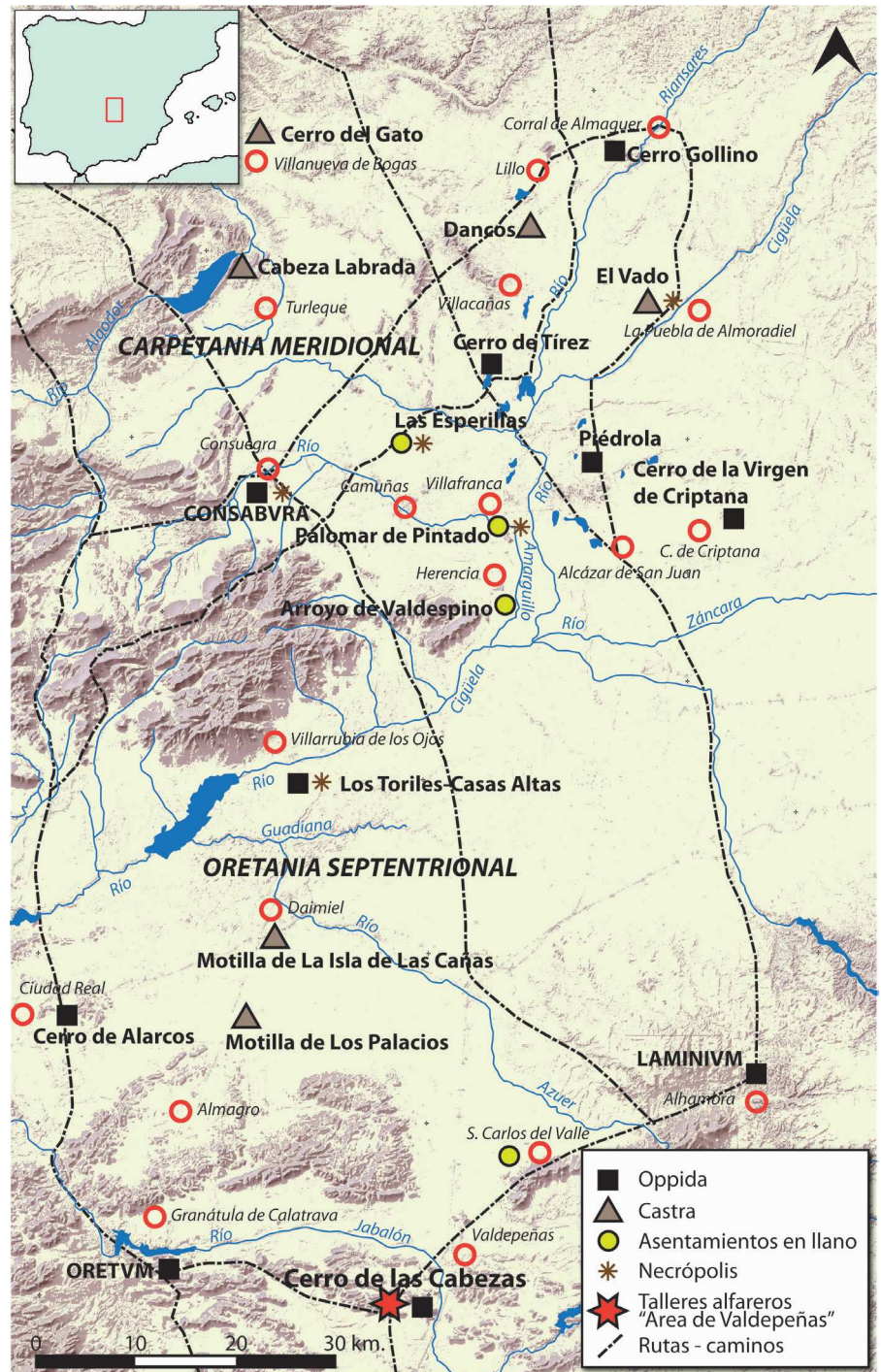
Fig. 2.- Izq.: Reconstrucción del posible tipo cerámico tarro-colador, a partir de Fernández *et alii* 2007: 226. Dcha.: Urna o tinajilla de la necrópolis de Las Esperillas (Camuñas, Toledo)



del Gato (Villanueva de Bogas), el Cerro del Gollino (Corral de Almaguer), y así hasta una docena de yacimientos de la Carpetania (Blasco y Blanco 2014: 246), más los que aportamos en esta noticia (Fig. 3). Pero uno de los hallazgos fortuitos más espectaculares es, sin duda, el de la urna o tinajilla globular de incineración del Ayuntamiento de Madridejos (Toledo), posiblemente procedente de la necrópolis de Las Esperillas (Camuñas, Toledo), que parece corroborar las importantes relaciones entre el *oppidum* del Cerro de las Cabezas y el territorio carpetano al norte del Guadiana, a finales de la Segunda Edad del Hierro, como ya se trató en su día por uno de nosotros (Rodríguez y Palencia 2014: 13-14). En cuanto a la decoración, de nuevo presenta la pintura bícroma a base de franjas, junto a un friso en la parte superior del cuerpo, compuesto por estampillas cuadradas (de 1 cm x 1 cm) que representan la figura de un lobo de perfil, con la boca abierta bajo dos astros⁴ (Fig. 2).

La función funeraria de la pieza parece constatarse no sólo por el motivo (de carácter totémico, que representaba la muerte en el sentido de devorador o *carnassier*, González-Alcalde 2006: 255-258), sino por su contexto arqueológico (Domingo y Magariños 2005: 16).

Creemos que sería interesante avanzar en el desarrollo de la investigación aplicada a los flujos comerciales entre la Oretania septentrional y la Carpetania meridional, a través de indicios tan potentes como la cultura material, y en especial la cerámica. Con el establecimiento de rutas de intercambio a través de los numerosos vados transitables de los ríos y arroyos manchegos. De la misma manera que se ratificó, en su día, las fuertes interrelaciones comerciales entre la Oretania y la Alta Andalucía (Cástulo, Linares, Jaén. Almagro 1976-78: 134-136; Ruiz y Nocete 1981: 355).



▲ Fig. 3.- Mapa de dispersión de las cerámicas estampilladas "tipo Valdepeñas" e imitaciones, junto a la localización de sus respectivos núcleos municipales y yacimientos

Parece abrirse una nueva línea de investigación ante este tipo de fragmentos cerámicos de cara a fijar las cronologías de los yacimientos en los que aparecen, ya que se trata de cerámicas a torno muy definidas tanto técnicamente como de

cara a su periodización (s. IV-III a.C.). Constituyendo un posible "fósil-guía" (Esteban 2000: 81), como está ocurriendo con otras producciones cerámicas coetáneas, pertenecientes a otros ámbitos de la antigua Iberia, como confirman los casos

de la cerámica Elche-Archena, Oliva-Lliria y Azaila-Alloza, entre otros.

Los distintos talleres alfareros del Área de Valdepeñas, de nuevo vuelven a confirmar, como en su día lo hicieron otras producciones cerámicas coetáneas (la cerámica jaspeada “carpetana”, Cuadrado 1973: 355), el carácter dinámico, abierto y comercial de la Carpetania meridional y de la Oretania septentrional durante finales de la Segunda Edad del Hierro.

Bibliografía

- Almagro Gorbea, M. 1976-78: “La iberización de las zonas orientales de la Meseta”, *Ampurias* 38-40, *Simposi internacional: Els orígens del món ibèric*, (Barcelona-Empuries 1977), 93-156.
- Blasco, C. y Blanco, J.F. 2014: “Los Carpetanos y sus vecinos: fenómenos de interacción a la luz de la cultura material”, en *I Simposi sobre los Carpetanos. Arqueologia e Historia de un pueblo de la Edad del Hierro*, M.A.R., Madrid, 236-265.
- Blázquez, J.M. 2001: *Religiones, ritos y creencias funerarias de la Hispania prerromana*, Biblioteca Nueva, Madrid.
- Cuadrado, E. 1973: “El yacimiento carpetano de Yeles”, *Actas del XII Congreso Nacional de Arqueología*, Zaragoza, 355-362.
- Domingo, L.A. y Magariños, J.M. 2005: *Memoaria, Carta Arqueológica de Camuñas*, Junta de Comunidades de Castilla-La Mancha, inédito.
- Esteban Borrajo, G. 2000: “Una característica producción de cerámica pintada del Periodo del Ibérico Pleno en el sur de la Meseta”, *Cuadernos de Prehistoria y Arqueología de la UAM*, 26, 69-84.
- Fernández, D., Vélez, J. y Pérez, J. 2007: “La cerámica estampillada ibérica de tipo figurativo del Cerro de Las Cabezas (Valdepeñas)”, en L. Abad Casal, J.A. Soler Díaz (Eds.) *Actas del Congreso de Arte Ibérico en la España Mediterránea. Alicante 2005*, Instituto de cultura Juan Gil-Albert-Diputación de Alicante.
- González-Alcalde, J. 2006: “Totemismo del lobo, rituales de iniciación y cuevas-santuarios mediterráneas e ibéricas”, *Cuadernos de Prehistoria y Arqueología Castellonenses*, 25, 249-269.
- Mata, C. y Bonet, H. 1992: “La cerámica ibérica: ensayo de tipología”, *Estudios de Arqueología Ibérica y Romana. Homenaje a Enrique Pla Ballester. Serie Trabajos Varios del S.I.P.*, 89, 117-173.
- Urbina, D., Malalana, A. y Morín, J. 2014: “Arroyo Valdespino. Nuevos datos para el estudio de la Protohistoria y la época andalusí en la Mancha. Herencia, siglos V-IV a.C. y XI-XII”, en J. Morín de Pablos (ed.): *Los paisajes culturales en el valle del Cigüela*, Audema, Madrid, 593-610.
- Rodríguez, D. y Palencia, J. 2014: “Urna de cerámica estampillada del Cerro de las Cabezas (Valdepeñas), aparecida en Madridejos (Toledo), *Ex Officina Hispana, Boletín de la SECAH*, 5, 13-14.
- Ruiz Rodríguez, A. y Nocete Calvo, F. 1981: “Un modelo sincrónico para el análisis de la producción de cerámica ibérica estampillada del Alto Guadalquivir”, *Cuadernos de Prehistoria de la Universidad de Granada*, 6, Granada, 355-383.
- Vélez Rivas, J. y Pérez Avilés, J. J., 1987: “El yacimiento protohistórico del Cerro de Las Cabezas (Valdepeñas, Ciudad Real)”, *Oretum*, III, 167-196.
- Vélez, J., Fernández, D., Torres, T., y Pérez, J. 2017: “Producciones cerámicas del Cerro de las Cabezas. Un centro productor en la Submeseta Sur”, en Juan F. Palencia, D. Rodríguez, F. Domínguez (eds.): *Arqueología y Patrimonio: Consabura carpetana y romana (Consuegra, Toledo)*, Junta de Comunidades-Ayuntamiento de Consuegra, 27-49.
- http://www.florayfaunaiberica.org/fauna/el_proyecto (3 de septiembre de 2017)
- <http://www2.ign.es/iberpixmap/visoriberpixmap/> (5 de noviembre de 2017)

¹ Gumersindo Quijorna del Álamo ha digitalizado las imágenes que aparecen en la presente noticia.

² Agradecemos al arqueólogo de AUDEMA S.A., Dr. D. Jorge Morín de Pablos, el habernos facilitado poder investigar la cultura material de este yacimiento.

³ Agradecemos de la misma forma la ayuda prestada por el personal de dicho Museo Provincial, en especial a Dña. Esther Arias y a D. David Sierra, que nos facilitaron tanto el acceso y como el estudio de estos materiales.

⁴ Esta misma estampilla, elaborada exactamente con el mismo punzón, ha sido documentada en un fragmento de galbo que se encontró en el yacimiento oretano del Cerro de las Cabezas (véase Fernández Maroto *et alii* 2007: 226).

Tobera de fuelle de horno metalúrgico del Cerro de las Cabezas (Valdepeñas, Ciudad Real)

Domingo Fernández Maroto (*)

Tomás Torres González (**)

Julián Vélez Rivas (**)

J. Javier Pérez Avilés (**)

(*) UNED Ciudad Real / Grupo de Investigación del Cerro de las Cabezas (GICC)

(**) Arqueólogo / Grupo de Investigación del Cerro de las Cabezas (GICC)

dfernandez@valdepenas.uned.es

tomastorresgonzalez@gmail.com

Resultan relativamente escasos los estudios referidos a la actividad metalúrgica y el trabajo relacionado con hornos de fundición de época ibérica. En el yacimiento ibérico del Cerro de las Cabezas (Valdepeñas, Ciudad Real)¹ se ha documentado recientemente un espacio interpretado como un lugar donde se han llevado a cabo manufacturas de objetos metálicos, es decir, “post-reducción” o forja (Rovira Hortalá 2000: 265), con evidencias de un posible horno de fundición. Avala esta hipótesis la aparición en este espacio de una tobera cerámica de fuelle (Molist *et alii* 2005: 180; Mata y Bonet 1992: 142), llamada también pieza de insuflación de aire, así como metales y otros elementos relacionados con la fundición de minerales, como son las escorias, lo que ha permitido concluir que este lugar se dedicó al trabajo metalúrgico.

CONTEXTO DE LOCALIZACIÓN DE LA TOBERA DE FUELLE

La pieza de insuflación o tobera de fuelle² se ha localizado en el interior de una habitación excavada durante los trabajos

Vigil-Escalera Guirado, A. 2013: "Las últimas producciones de TSHT en el interior peninsular", *Ex Officina Hispana, Cuadernos de la SECAH* 1, 11-24.

Vigil-Escalera Guirado, A. 2015: *Los primeros paisajes altomedievales en el interior de Hispania. Registros campesinos del siglo quinto d. C.*, Bilbao.

¹ K. Kavafis: Viaje a Itaca.

² Anteriormente (García Merino 1991) ya habíamos podido distinguir en la cerámica pintada documentada en *Uxama* a partir del contexto arqueológico en que se hallaba, tres etapas: una arévaca

tardía en las tres primeras décadas del siglo. Luego en los años 40 una manifestación precoz de la cerámica pintada hispanorromana como transición a la producción posterior y la cerámica plenamente hispanorromana pintada que tuvo una larga vida.

³ Estamos trabajando en una monografía sobre esta casa que había tenido una larga vida antes del incendio.

⁴ En este sentido el enfoque de la Household Archaeology ha abierto camino en el estudio de los espacios domésticos de época romana (Allison

2001) lo mismo que la perspectiva del análisis espacial (Bermejo: 2015; Stögger 2011; VVAA: 2014).

⁵ Esta historia se menciona en las primeras páginas del libro de B. W. Petley *The Fundamental Physical Constants and the Frontier of Measurement*, London, 1988.

Consejo de Redacción

Director

M^a Isabel Fernández García

Vocales

Carmen Aguarod Otal
Macarena Bustamante Álvarez
Carmelo Fernández Ibáñez
Carmen Fernández Ochoa
Ramón Járrega Domínguez
Ana Martínez Salcedo
José Carlos Quaresma
Alfonso Vigil-Escalera Guirado

Secretaría de Redacción y Publicaciones

sredaccion.secah@gmail.com

Secretaría

César Heras Martínez

Maquetación

Ediciones de la Ergástula

Colabora

Jorge Raposo (traducciones al portugués)