

## sumario

### Necrológica

Albert López Mullor 2

### Editorial

O estudo de contextos em Arqueologia do Mundo Romano e da Antiguidade Tardia no século XXI: a lenta construção de *um E pluribus unum* 4

### Noticias

Notas sobre el tipo anfórico T-11216 a partir del estudio de dos ejemplares inéditos de procedencia subacuática 7

“El Bombo”. Posible centro productor de ánforas Ovoide 5 en el territorio ribereño de Córdoba 9

Nuevas atestaciones del comercio ebusitano de época tardorrepública procedentes del litoral de Francia 11

*TI.CALPVRNI* en un ánfora tarraconense del Olivillo (Cádiz) 14

Un extraordinario e inédito caso de ánfora reparada. La Dressel 3 de la Font de ses Aiguades (Mallorca, Illes Balears) 19

Un fragmento de ánfora Dressel 7-11 con marca *TIBISI* con S retrógrada 21

Un ánfora Haltern 70, procedente de Ibiza, en Premià de Mar 23

Un nuevo grafito calendario sobre ánfora Dressel 20 en contexto de producción 25

Un ejemplar completo de Dressel 20 de la *figlina Scimniana* expuesta en el Museo de Prehistoria de Valencia 28

Un ánfora completa de la forma africana 3 hallada en la costa valenciana 30

Nuevo motivo de cerámica estampillada figurativa propio del ibérico pleno, localizado en el yacimiento del arroyo de Valdespino (Herencia, Ciudad Real) 33

Tobera de fuelle de horno metalúrgico del Cerro de las Cabezas (Valdepeñas, Ciudad Real) 36

*Lagynos* engobado y decorado hallado en Los Villares (*Laminium-Alhambra*, Ciudad Real) 39

Nuevas formas de cerámica pintada romana de “tipo Clunia” documentadas en Palencia 44

Un vaso votivo bracarense de Castromao (Ourense) 49

Un nuevo ejemplar de cantimplora en *Terra Sigillata* Hispánica localizada en *Augusta Emerita* (Mérida, Badajoz) 51

El largo camino hacia la reconstrucción de las estructuras de comercialización de los alfares de *Istugi* (Los Villares de Andújar, Jaén). El problema de identificación de las *sigillatae* isturgitanas 53

Plato de *TSHT* forma Hisp. 74-Palol 4 procedente de la Salceda (Tricio, La Rioja) 57

### Artículo

Reflexiones desde el mar de Ítaca 62

tos arqueológicos, durante los siglos II y I a.C. (Gómez Bellard 1996; Ramón Torres 2011). ¿Deberíamos asociar la expansión económica con la “conquista” romana o se trata de dos fenómenos independientes? Aunque no parece posible responder a esta cuestión por el momento, es interesante comprobar que el sur de la Galia pudo ser una vía de difusión para los productos envasados en ánforas púnicas de Ibiza del inicio del periodo romano republicano. Posiblemente, habría que asociar esta distribución de los productos ebusitanos tardorrepublicanos hacia la Galia a la expansión de las ánforas tardopúnicas de la costa de la Ulterior hacia la misma región. El auge de las redes comerciales que unían el Tirreno con el Círculo del Estrecho en este mismo periodo, lo que se reflejaba en el progreso de su integración en la economía romana republicana, podría ser un interesante paralelo para el caso ibicenco (Luaces 2017: 667-677). Los contenedores hispanos “de tipología púnica” de la época tardorrepublicana siguen sufriendo de un cierto desconocimiento fuera del marco regional, por lo que estudios como éste resultan de interés para visibilizarlos en áreas con menor desarrollo de esta disciplina. No es posible exprimir el análisis de los objetos presentados siendo materiales aislados, si bien es probable que la exportación de los tipos T-8.1.3.2 y T-8.1.3.3 hacia el sur galo pudiera haber sido más importante, tanto desde el punto de vista de su extensión geográfica como de los volúmenes difundidos, de lo contemplado hasta el presente.

### Bibliografía

- Costa Ribas, B. 2000: “Ybsm (Ibiza) en la Segunda Guerra Púnica”, *Trabajos del Museo Arqueológico de Ibiza y Formentera*, 44, 63-115.
- Gómez Bellard, C. 1996: “Agricultura fenicio-púnica: algunos problemas y un caso de estudio” *Complutum*, Extra 6(1), 389-400.
- Luaces, M. 2008: *Etudes des amphores puniques et de types puniques, issues des contextes sous-marins du littoral français* (Trabajo final Master no publicado), Universidad de Provence Aix-Marseille 1, Aix-en-Provence.
- Luaces, M. 2017: *Production et diffusion des amphores tardo-puniques en Méditerranée occidentale. L'Apport des contextes de la Gaule méridionale* (Tesis doctoral no publicada), Universidad de Cádiz y Universidad Lyon 2, Lyon.
- Orfila Pons, M. 2008: “La intervención de Q. Cecilio Metelo sobre las Baleares (123 a 121 a.C.). Condiciones previas y sus consecuencias”, *Pyrenae*, 39(2), 7-45.
- Ramón Torres, J. 1995: *Las ánforas fenicio-púnicas del mediterráneo central y occidental*, Instrumenta 2, Barcelona.
- Ramón Torres, J. 2008: “El comercio púnico en occidente en época tardorrepublicana (siglos -II/-I): Una perspectiva actual según el tráfico de productos envasados en ánforas”, en J. Uroz Sáez, J.M. Noguera Celdrán, F. Coarelli (eds.): *IV Congreso Hispano-Italiano Murcia 2006. Iberia e Italia: modelos romanos de integración territorial*, Murcia, 67-100.
- Ramón Torres, J. 2011: “El sector alfarero de la ciudad púnica de Ibiza”, *Trabajos del Museo Arqueológico de Ibiza y Formentera*, 66, 165-222.

## TI.CALPVRNI en un ánfora tarraconense del Olivillo (Cádiz)

Piero Berni Millet(\*)

Darío Bernal Casasola(\*\*)

José M. Vargas Girón(\*\*)

José A. Retamosa Gámez(\*\*)

(\*) Institut Català d'Arqueologia Clàssica

(\*\*) Universidad de Cádiz. Área de Arqueología

Durante el año 2016 y 2017 se han realizado por parte de la Universidad de Cádiz unas excavaciones arqueológicas en el edificio de El Olivillo, situado en el barrio de El Salón de la capital gaditana, junto a

la conocida playa de La Caleta, habiéndose documentado un vertedero donde fueron desechados mayoritariamente residuos vinculados con las cercanas *cetariae* de la isla *Erytheia*, y con otras actividades vinculadas con la explotación de recursos marinos, entre el s. I a.C. y mediados del s. I d.C. Actualmente se encuentra en fase de estudio todo el material, habiéndose dado a conocer los restos de un brasero de tradición helenística (Bernal y Vargas 2017).

En la misma tónica de dar a conocer hallazgos singulares se presenta a continuación un sello documentado sobre la parte exterior del borde de un ánfora tarraconense. La parte conservada del ánfora se corresponde con un fragmento de borde alto y vertical de una posible Pascual 1. El labio presenta un suave engrosamiento interior y exterior, con un acabado interior ligeramente redondeado (Fig. 1 a), y en la parte interior de su pared se advierte una digitación, resultado del aplastamiento de la arcilla cuando el barro estaba aún fresco. A falta del escalón con el cuello no es posible deducir la altura total alcanzada por este tipo de borde de collarín que por su aspecto encajaría dentro de la variante Pascual 1B de la serie más abundante y variada, tomando el estudio tipológico más reciente para esta clase de envase (López Mullor y Martín Menéndez 2007: 57-64; fig. 10). La pasta cerámica es de tonalidad grisácea – marrón claro con desgrasantes finos y depurados, de color marrón y heterométricos, bastante depurada y rugosa al tacto (Fig. 1 b).

Este detalle es importante porque permite situar su área de producción en algún punto del litoral de la vertiente occidental de la Layetania, entre los ríos Besos y Llobregat, próximo *Baetulo* o *Barcino*, o incluso a los municipios actuales de Sant Boi de Llobregat y Sant Vicens dels Horts, donde existió una destacada industria de ánforas Pascual 1 en tiempos del principado de Augusto (Pascual 1977; Comas

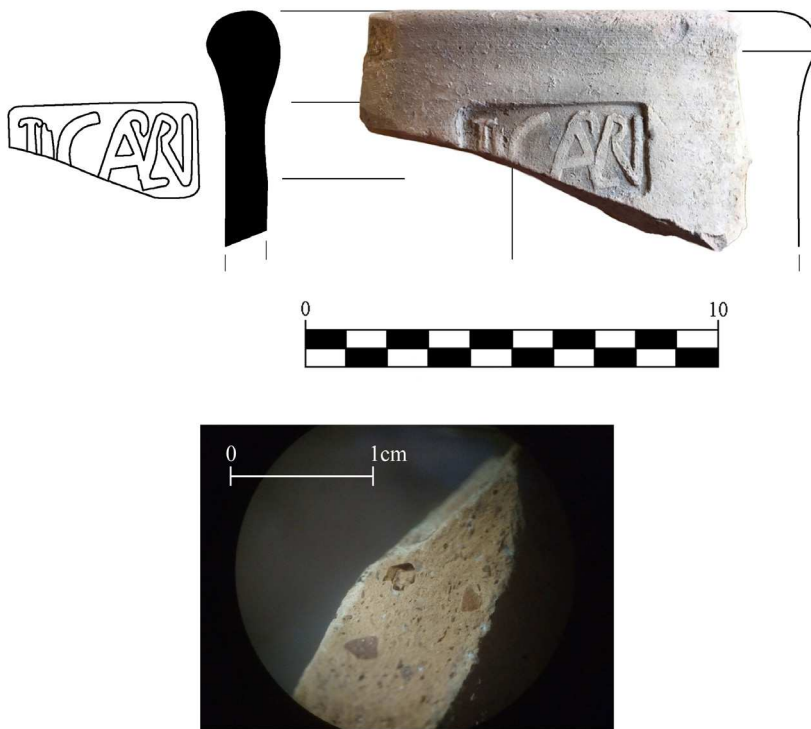


Fig. 1.- Borde de ánfora posiblemente del tipo Pascual 1 (A), con detalle del sello *TI.CALPVRNI* (B) y con una macrofotografía de la pasta en fractura fresca (C.- foto M.A. Pascual)

1985; Miró 1988; Morera *et alii* 2010; Berni 2015a).

El sello, en cartela rectangular (4 por 2 cm), se encuentra colocado con esmero, frontalmente y a media altura del borde del ánfora (Fig. 1 c). La impronta rectangular es profunda y el relieve del texto está mejor marcado a los extremos, y de manera sutil al centro de la inscripción. La forma del texto fue trazada con ingenio por un individuo que dominaba el arte de la escritura capital, conocedor de la técnica de ligar o juntar letras mayúsculas con el fin de ahorrar y comprimir la longitud del texto para dar cabida al nombre *TI·CALPVRNI* en la reducida caja de escritura. De este modo, las dos primeras letras *TI* del *praenomen* *Tiberius* aparecen solapadas en la misma caja de la letra *T* mayor, formando lo que hemos dado por llamar un nexo por inclusión (Berni 2008: 111d). Las restantes registran el gentilicio *Calpurnius* con las letras *ALPVRNI* enlazadas

con astas comunes formando un nexo por fusión fácil de percibir y de especial belleza por su composición y características gráficas (Berni 2008: 104). La fractura del texto en la parte inferior inicial podría ocultar el signo de interpunción que, presumiblemente, separaría las dos partes del nombre romano.

El hallazgo es excepcional desde el punto de vista epigráfico y onomástico dentro del conjunto de los sellos anfóricos layetanos que conocemos. Lo deducido hasta ahora con el análisis tipológico, epigráfico y con los detalles de la macroscopía de la pasta se puede tomar como base analítica para proponer una datación relativa acorde con el temprano contexto del hallazgo gaditano, claramente augusteo o, quizás, por algunos años del período final tardorrepblicano.

El empleo de *duo nomina* en la epigrafía layetana fue una práctica bastante común y extendida con las ánforas de

vino Tarraconense 1, con una cronología inicial de *ca.* 50/40 a.C. y final de *ca.* 30/20 a.C. Su repertorio epigráfico es rico en nombres de ciudadanos romanos de condición libre colocados normalmente en el labio externo del ánfora (Berni y Miró 2013: 66-67; Járrega 2015). Valga recordar, como ejemplo ilustrativo, los sellos *L·FVLVI*, *P·HEIDI*, *C·IVNI*, *M·LOREI*, *Q·MEVI*, *C·MVCI*, *C·SERVILI*, *SEX·STATI*, *L·VENVLEI*, *L·VOLTEI*; todos ellos registrados bajo la forma arcaica de los *duo nomina* (*praenomen* + *nomen*), con el genitivo y el gentilicio casi siempre desarrollado.

El ánfora Tarraconense 1 fue sustituida hacia 35/30 a.C. por un nuevo tipo de envase, la forma Pascual 1 con identidad propia de la región layetana, y con unas características funcionales optimizadas para el transporte marítimo. La epigrafía anfórica de la Pascual 1 no es tan uniforme y constante en las fórmulas como la producida con la Tarraconense 1, por lo que es posible diferenciar, al menos, dos fases polarizadas que pueden resultar de utilidad para ordenar sus sellos en dos momentos diferentes. La naturaleza de los nombres se transformó con el paso del tiempo debido al auge y éxito de su comercio, y al consecuente crecimiento de los sistemas de producción que adquirieron con la Pascual 1 un cariz económico mucho más industrializado.

La epigrafía de la fase más temprana del ánfora Pascual 1 sigue el sistema anterior de la Tarraconense 1, con personajes libres registrados con los *duo nomina*, algunos de los cuales, caso de *Lucius Volteilius* de la alfarería del Sot del Camp -Sant Vicenç de Montalt- (Pascual 1977: 64-66), tuvieron continuidad a través del sellado. Nuestro sello *TI·CALPVRNI* encaja dentro del repertorio epigráfico augusteo anterior al cambio de era, junto con las conocidas series *C·ANTESTI*, *M·ANTO*, *C·CONSI*, *L·DECI*, y *M·PORCI* (Berni y Miró 2013: 67-74; Járrega 2016). En los años periféricos



al cambio de era se ponen de moda los *tria nomina* desarrollados o abreviados con las tres iniciales en el labio o cuello de la Pascual 1 (*P·BAEBI·TVTIC*, *CN·FVL·SEC*, *CN·LENTVL·AVGVRIS*, *L·C·B*, *C·F·S*, *Q·F·S*), así como nombres de libertos expresados con *nomen* y *cognomen* (*IVLI·ANICETI*, *C·IVLI·ANTER*, *IVLI·THEOPHIL*, *IVLI·PAPI*). Desde los últimos años del s. I a.C. hasta la sustitución definitiva de la Pascual 1 por la Dressel 3 al comienzo del reinado de Tiberio (Berni 2015b) son los *cognomina* de condición servil quienes tomarán el protagonismo en el sellado, casi siempre colocados en el pivote de las ánforas.

Algunas de las series epigráficas estudiadas por Montserrat Comas (1997) para el entorno territorial de la ciudad de *Baetulo* pueden servirnos de referencia y ayuda para contextualizar el horizonte cronológico de la producción de *Tiberius Calpurnius*. Los sellos *C·ANTESTI* y *M·PORCI* del alfar de Can Peixau (Comas y Padrós 2011) tienen cronologías medio-augusteas dentro del último cuarto del s. I a.C. Por otro lado, recientemente se ha dado a conocer el origen del sello *L·DECI* en el taller anfórico de Gran Via - Can Ferrerons (Premiá de Mar), con una actividad iniciada con la Tarraconense 1, pero que es en el último cuarto del s. I a.C. cuando alcanza su máximo rendimiento con la producción masiva de ánforas Pascual 1 (Coll Monteagudo *et alii* 2014).

El nivel en el cual se recuperó el fragmento (U.E. 3017) se corresponde con la parte media del *Testaccio* gaditano, procediendo de la ampliación oriental de la denominada Fase II del Sondeo 3: esta unidad estratigráfica constituye un nivel de relleno caracterizado principalmente por presentar una matriz arenosa, un color castaño claro, una granulometría media y un grado de compactación bajo, de unos 42 cm de potencia, cierta heterogeneidad de su composición así como una elevada presencia de materia-



▲ Fig. 2.- Detalle del proceso de excavación de la ampliación del Sondeo 3 (U.E. 3017)

les arqueológicas (Fig. 2). El contenido era heterogéneo, con material constructivo latericio y algún fragmento de vidrio (cuenco de costillas). Además de un fragmento de barniz negro -residual- los más de treinta fragmentos de *sigillata* itálica verifican la cronología de época augustea para el mismo, sumándose a ello algún ungüentario, cerámica común –alguna posiblemente oriental-, paredes finas, engobe rojo pompeyano y una lucerna de

volutas del tipo Dr. 9, habitualmente fechada en época augusteo-tiberiana, y que no reproducimos por cuestiones de espacio. En la figura 3 hemos seleccionado las principales familias anfóricas identificadas, concretamente una Dr. 1 A vesubiana –pasta “black sand fabric” posiblemente residual también, así como un borde (con resina interior), asa y un pivote cilíndrico macizo (con una digitación exterior) de Dr. 1C (Fig. 3, 2-5), cuya producción se

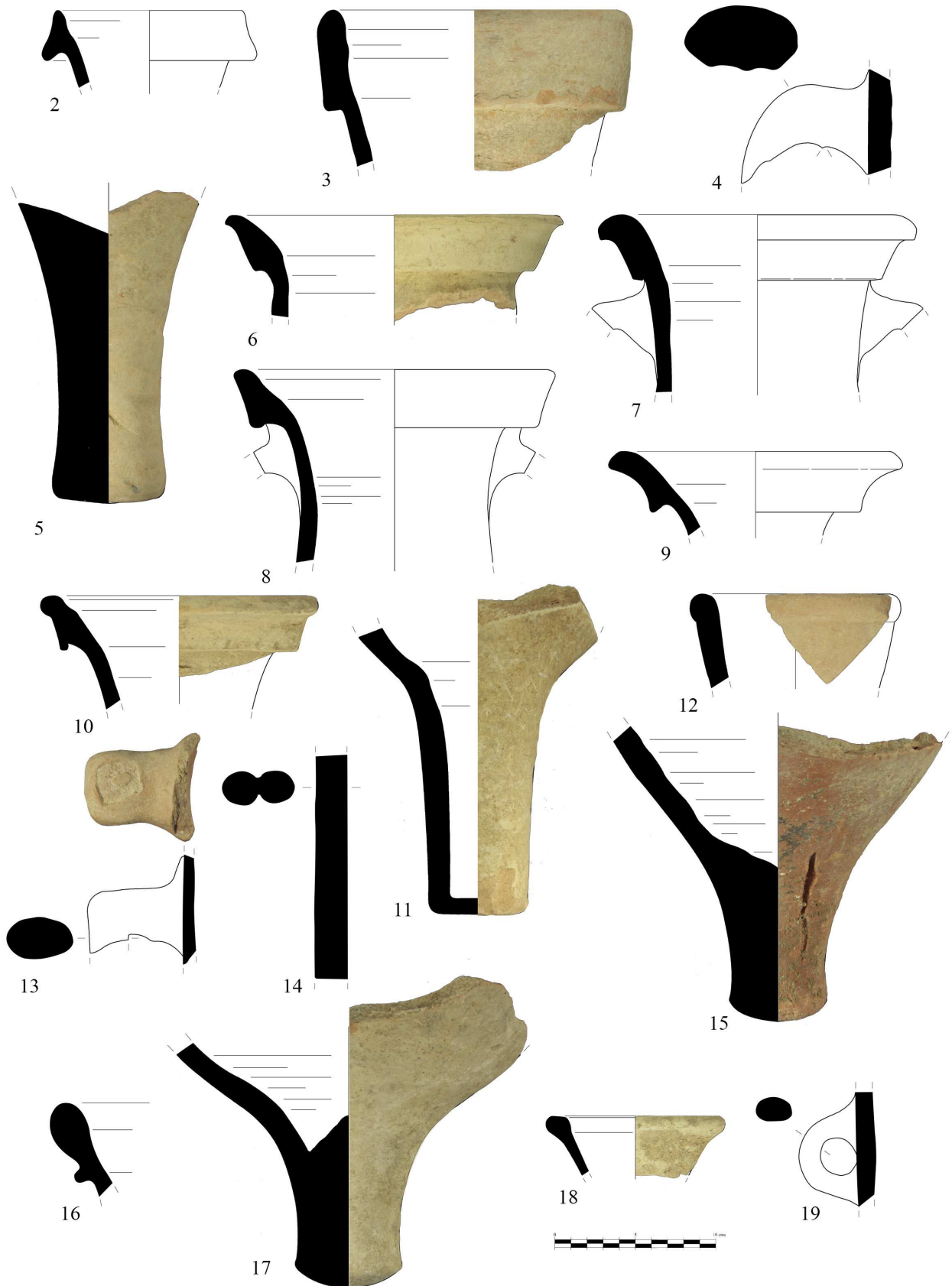


Fig. 3.- Selección de material anfórico de la U.E. 3017: Dr. 1 A vesubiana (2), Dr. 1 itálica no vesubiana (3-5), ovoides gaditanas – Dr. 7/11 (6-11), rodias (12-13), Dr. 2-4 tarraconenses (14-15), Ovoide 1 gaditana (16), ovoide Valle del Guadalquivir (17), tipo *urceus* (18) y de tradición púnica, posiblemente ebusitana (19)

mantiene hasta época augustea. Las mismas se combinan con algunas ovoides gaditanas y Dr. 7/11 con pastas amarillentas gaditanas (Fig. 3, 6-11), además de otras importaciones: un borde y un sello en cartela rectangular anicónico, muy desgastado, posiblemente representando una espiga esquematizada (Fig. 3, 12-13), un asa y un pivote con grafito de Dr. 2/4 tarraconenses, este último con un grafito pre-cocción (Fig. 3, 14-15), de pasta roja con múltiples desgrasantes cuarcíticos. Significativas a efectos de precisar la cronología son una Ovoide 1 con pasta gaditana (Fig. 3, 16), tradicionalmente fechada por su producción del Guadalquivir entre el 70 a.C. y el 20/30 d.C. (Almeida 2008, Grupo III Santarem – Ovoide 1 – Clase 67; así como una ovoide indeterminada, del Valle del Guadalquivir– junto a algunas Dr. 20 arcaicas no ilustradas, con la característica bola de arcilla incrustada en la parte interior del pivote, introducida en fresco y con las características digitaciones de su inserción (Fig. 3, 17). Por último, completan el conjunto un ánfora tipo *urceus de pasta* gaditana (Fig. 3, 18), fechada también en época augustea (Bernal y Lavado 2011), así como un ánfora de tradición púnica, con escaso desgrasante micáceo y pasta exterior muy acanalada, posiblemente ebusitana, con restos de engobado interior (Fig. 3, 19). A esperas de ultimar el estudio del contexto, la datación del mismo en época augustea es evidente, lo cual cuadra bien con las apreciaciones ya comentadas derivadas del ambiente epigráfico del sello. Para concluir, el hallazgo gaditano del sello *IT-CALPVRNI* sobre ánfora Pascual 1 resulta de gran interés científico y epigráfico. Por primera vez se documenta a un miembro de la *gens Calpurnia* vinculado a la producción de envases vinarios de la costa nordoriental de la Tarraconense. Sugerimos fechar la producción en el último cuarto del s. I a.C. y ubicar la zona de

origen en algún punto de la franja litoral de la Layetania occidental.

#### Bibliografía

- Almeida, R. De 2008: *Las ánforas del Guadalquivir en Scallabis*, Col.lección Instrumenta 28, Barcelona, 70-82.
- Bernal-Casasola, D. y Vargas, J.M. 2017: “El clíbano decorado del Olivillo: un posible brasero de tradición helenística en Gades”, *Boletín de la Sociedad de Estudios de la Cerámica Antigua en Hispania*, 8, 36-41.
- Bernal-Casasola, D. y Lavado Florido, M.L. 2011: “Primeras ánforas tipo urceus en la bahía de Cádiz”, *Boletín de la Sociedad de Estudios de la Cerámica Antigua en Hispania*, 3, 10-11.
- Berni Millet, P. 2008: *Epigrafía anfórica de la Bética. Nuevas formas de análisis*. Col.lección instrumenta, 29, Barcelona.
- Berni Millet, P. y Miró Canals, J. 2013: “Dinámica socioeconómica en la Tarraconense Oriental a finales de la República y comienzos del Imperio. El comercio del vino a través de la epigrafía anfórica”, en J. López (ed.) *Tarraco Biennal. Actes del 1er Congrès Internacional d'Arqueologia i Món Antic. Govern i societat a la Hipània Romana. Novetats epigràfiques. Homenatge a Géza Alföldy*, Tarragona, 63-83.
- Berni Millet, P. 2015a: “Novedades de epigrafía anfórica en el Baix Llobregat”, en V. Martínez Ferreras (ed) *La difusión comercial de las ánforas vinarias de Hispania Citerior Tarraconensis (s. I a.C. – I. d.C.)*. *Archaeopress Roman Archaeology*, 4, 55-66.
- Berni Millet, P. 2015b: “Novedades sobre la tipología de las ánforas Dressel 2-4 tarraconenses”, *Archivo Español de Arqueología*, 88, 187-201.
- Coll Montegudo, R., Prevosti Monclús, M. y Bagà Pascual, J. 2014: “Primeros resultados del estudio del taller anfórico de la Gran Via - Can Ferrerons (Premià de Mar, Barcelona)”, *III Congreso Internacional de la SECAH-Ex Officina Hispana. Amphorae ex Hispania. Paisajes de producción y de consumo*, Tarragona, 120-138.
- Comas i Solà, M. 1985: *Baetulo. Les àmfores*, Monografies Badalonines, vol. 8, Badalona.
- Comas i Solà, M. 1997: *Baetulo, Les marques d'àmfora*, Badalona.
- Comas i Solà, M. y Padrós i Martí, P. 2011: “Contextes ceràmiques des niveaux de circulation d'une voie à proximité de la Via Augusta et de l'atelier d'amphores de Can Peixau à Baetulo (Badalona, Espagne)”, *SFEACG, Actes du Congrès d'Arles*, 303-308.
- Járrega, R. 2015: “Ánforas vinarias en el este de la Hispania Citerior en época tardorrepublicana (siglo I a.C.): epigrafía anfórica y organización de la producción”, *Spal. Revista de Prehistoria y Arqueología*, 24, 77-98.
- Járrega, R. 2016: “Los nomina en las marcas de ánforas de las formas Pascual 1 y Oberaden 74. Contribución al estudio de la producción de ánforas vinarias en el nordeste de la Hispania Citerior en época de Augusto”, *Revista d'Arqueologia de Ponent*, 26, 73-93.
- López Mullor, A. y Martín Menéndez, A. 2007: “Tipologia i datació de les àmfores tarraconenses produïdes a Catalunya”, *La producció i el comerç de les àmfores de la província Hispania Tarraconensis. Homenatge a Ricard Pascual i Guasch*, Barcelona, 33-94.
- Miró Canals, J. 1988: *La producción de ánforas romanas en Catalunya*, BAR International Series, 473, Oxford.
- Morera, J., Olesti, O. y Carreras, C. 2010: “Centres de producció anfórica i territori a la riba dreta del Llobregat: novetats de la terrisseria del Mercat (Sant Vicenç dels Horts)”, *Pyrenae* 41, 49-79.
- Pascual Guasch, R. 1977: “Las ánforas de la Layetania”, *Méthodes classiques et méthodes formelles dans l'étude typologique des amphores. Actes du colloque de Rome*, Publications de l'École Française de Rome, 32, Roma, 47-96.

Vigil-Escalera Guirado, A. 2013: "Las últimas producciones de TSHT en el interior peninsular", *Ex Officina Hispana, Cuadernos de la SECAH* 1, 11-24.

Vigil-Escalera Guirado, A. 2015: *Los primeros paisajes altomedievales en el interior de Hispania. Registros campesinos del siglo quinto d. C.*, Bilbao.

<sup>1</sup> K. Kavafis: Viaje a Itaca.

<sup>2</sup> Anteriormente (García Merino 1991) ya habíamos podido distinguir en la cerámica pintada documentada en *Uxama* a partir del contexto arqueológico en que se hallaba, tres etapas: una arévaca

tardía en las tres primeras décadas del siglo. Luego en los años 40 una manifestación precoz de la cerámica pintada hispanorromana como transición a la producción posterior y la cerámica plenamente hispanorromana pintada que tuvo una larga vida.

<sup>3</sup> Estamos trabajando en una monografía sobre esta casa que había tenido una larga vida antes del incendio.

<sup>4</sup> En este sentido el enfoque de la Household Archaeology ha abierto camino en el estudio de los espacios domésticos de época romana (Allison

2001) lo mismo que la perspectiva del análisis espacial (Bermejo: 2015; Stögger 2011; VVAA: 2014).

<sup>5</sup> Esta historia se menciona en las primeras páginas del libro de B. W. Petley *The Fundamental Physical Constants and the Frontier of Measurement*, London, 1988.

## Consejo de Redacción

### Director

M<sup>a</sup> Isabel Fernández García

### Vocales

Carmen Aguarod Otal  
Macarena Bustamante Álvarez  
Carmelo Fernández Ibáñez  
Carmen Fernández Ochoa  
Ramón Járrega Domínguez  
Ana Martínez Salcedo  
José Carlos Quaresma  
Alfonso Vigil-Escalera Guirado

### Secretaría de Redacción y Publicaciones

sredaccion.secah@gmail.com

### Secretaría

César Heras Martínez

### Maquetación

Ediciones de la Ergástula

### Colabora

Jorge Raposo (traducciones al portugués)