

sumario

Necrológica

Albert López Mullor 2

Editorial

O estudo de contextos em Arqueologia do Mundo Romano e da Antiguidade Tardia no século XXI: a lenta construção de *um E pluribus unum* 4

Noticias

Notas sobre el tipo anfórico T-11216 a partir del estudio de dos ejemplares inéditos de procedencia subacuática 7

“El Bombo”. Posible centro productor de ánforas Ovoide 5 en el territorio ribereño de Córdoba 9

Nuevas atestaciones del comercio ebusitano de época tardorrepública procedentes del litoral de Francia 11

TI.CALPVRNI en un ánfora tarraconense del Olivillo (Cádiz) 14

Un extraordinario e inédito caso de ánfora reparada. La Dressel 3 de la Font de ses Aiguades (Mallorca, Illes Balears) 19

Un fragmento de ánfora Dressel 7-11 con marca *TIBISI* con S retrógrada 21

Un ánfora Haltern 70, procedente de Ibiza, en Premià de Mar 23

Un nuevo grafito calendario sobre ánfora Dressel 20 en contexto de producción 25

Un ejemplar completo de Dressel 20 de la *figlina Scimniana* expuesta en el Museo de Prehistoria de Valencia 28

Un ánfora completa de la forma africana 3 hallada en la costa valenciana 30

Nuevo motivo de cerámica estampillada figurativa propio del ibérico pleno, localizado en el yacimiento del arroyo de Valdespino (Herencia, Ciudad Real) 33

Tobera de fuelle de horno metalúrgico del Cerro de las Cabezas (Valdepeñas, Ciudad Real) 36

Lagynos engobado y decorado hallado en Los Villares (*Laminium-Alhambra*, Ciudad Real) 39

Nuevas formas de cerámica pintada romana de “tipo Clunia” documentadas en Palencia 44

Un vaso votivo bracarense de Castromao (Ourense) 49

Un nuevo ejemplar de cantimplora en *Terra Sigillata* Hispánica localizada en *Augusta Emerita* (Mérida, Badajoz) 51

El largo camino hacia la reconstrucción de las estructuras de comercialización de los alfares de *Istugi* (Los Villares de Andújar, Jaén). El problema de identificación de las *sigillatae* isturgitanas 53

Plato de *TSHT* forma Hisp. 74-Palol 4 procedente de la Salceda (Tricio, La Rioja) 57

Artículo

Reflexiones desde el mar de Ítaca 62

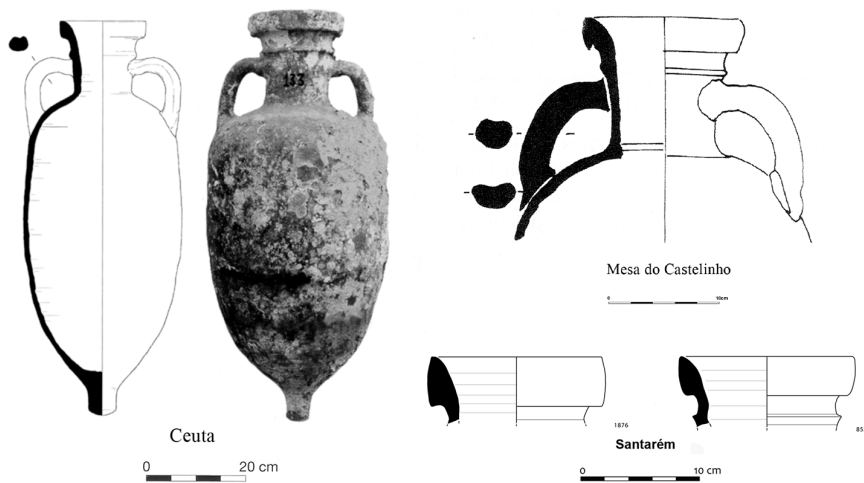


Figura 3.- Ánforas Ovoide 5 (Almeida, 2008; García Vargas et alii 2011)

“collarín” que presenta en el cuello. Los bordes son de tendencia subrectangular, el cuello cilíndrico con una violenta ruptura de curva en su unión con la campana superior. Las asas suelen ser de sección sub-circular con surco dorsal poco profundo y una marcada depresión en la base por la presión del dedo en su adhesión al cuerpo. El cuerpo tiene diseño apuntado con hombros anchos y está rematado por un pivote macizo de escasa altura. Cabe recordar que estas producciones, en un estado fragmentario y sin reconocer las pastas, se han llegado a confundir y catalogar erróneamente como Dressel 12 “arcaica”, pues esta última también presenta un anillo en la base del borde (García Vargas et alii 2011: 225-228). Entre los ejemplares más completos cabe destacar los de los pecios catalanes de Illes Formigues I y Cala Bona I fechados hacia mediados del s. I a.C. (Martín Menéndez 2008). Entre el material fragmentado, varios ejemplares procedentes de las recientes excavaciones en el Patio de Banderas del Alcázar de Sevilla tienen un horizonte cronológico de 50-25 a.C. (García Vargas 2012). Ejemplares análogos a los de Sevilla se documentan en *Scallabis* (Santarém) con igual cronología (Almeida 2008: 134). Como ya hemos se-

ñalado, existen producciones de Ovoide 5 con pastas del bajo Guadalquivir, que es la más habitual, pero también del medio Guadalquivir como viene ahora también a corroborar nuestro hallazgo de “El Bombo”, el primer testimonio recogido *in situ* en una zona de producción con salida al río. La difusión de la Ovoide 5 es similar a otras producciones ovoideas del Guadalquivir de su época, con mercados litorales repartidos a lo largo de las costas atlántica y mediterránea de la Península Ibérica.

Bibliografía

- Almeida, R. De 2008: *Las ánforas del Guadalquivir en Scallabis (Santarém, Portugal). Una aportación al conocimiento de los tipos minoritarios*, Instrumenta, 28, Barcelona.
- García Vargas, E. 2012: “Producciones anfóricas tardorrepublicanas y tempranoaugustas del valle del Guadalquivir. Formas y ritmos de la romanización en Turdetania a través del artesanado cerámico”, *Cerámicas hispanorromanas II. Producciones regionales*, Cádiz, 178-205.
- García Vargas, E. Almeida, R. De y González Cesteros, H., 2011: “Los tipos anfóricos del Guadalquivir en el marco de los envases hispanos del siglo I a. C. Un universo heterogéneo entre la imitación y la estandarización”, *Spal*, 20, 185.283.

González Tobar, I. y Mauné, S. en prensa: “Un atelier inédit d’amphores à huile augusto-tibériennes à Fuente de los Peces (Fuente Palmera, province de Cordoue)”, *Mélanges de la Casa de Velázquez*.

Martín Menéndez, A. 2008: “Àmfores tarraconenses i bètiques em els dereclites de mitjan segle I a.C. a la costa catalana”, SFECAG (*Actes du congrès de l’Escala-Empuries*). *Les productions ceramiques en hispanie tarraconaise (Ile siecle avant J.C.-VIIe siecle apres j.-C.)*, 103-127.

¹ OLEiculture et AmphoreS en Turdetanie Romaine. Este programa se beneficia del estatus de programa plurianual de la Casa de Velázquez, asocia las universidades de Sevilla, Córdoba, Barcelona y La Rochelle y forma parte del Axe 3 «Environnement et économie» del LabEx Archimede de la Universidad de Montpellier 3.

Nuevas atestaciones del comercio ebusitano de época tardorrepublicana procedentes del litoral de Francia

Max Luaces

Investigador asociado el Grupo de Investigación HUM 440

luacesmax@gmail.com,

El estudio de las ánforas procedentes de yacimientos subacuáticos representa a veces un desafío para el investigador. En el caso del material presentado como aislado, es decir, ánforas caracterizadas por la ausencia de contexto, la carencia de informaciones que puede aportar al análisis arqueológico explica que sea un recurso relativamente poco usado por la investigación. Sin embargo, los contenedores de transporte aislados pueden resultar sumamente útiles para examinar

la difusión de tipos considerados tradicionalmente como poco representados en determinadas áreas. En nuestro caso, la realización de estudios sobre las ánforas púnicas procedente de los contextos submarinos franceses permitió aportar nuevos datos sobre la difusión de algunos de estos envases hacia la Galia meridional (Luaces 2008; Luaces 2017). Además de estar presentes en los cargamentos de varios pecios, las ánforas púnicas representaron una parte no despreciable del *corpus* de los hallazgos aislados registrados. Tratándose de ánforas inéditas, consideramos entonces interesante agrupar ciertos tipos y presentarlos con precisión. El objeto de estas páginas es presentar ánforas asociadas con las producciones “púnicas” de Ibiza, fechadas de la época tardorrepublicana. En concreto, estudiaremos tres contenedores ebusitanos aislados, producidos después de la Segunda Guerra Púnica (218-202 a.C.), que fueron descubiertos en distintos puntos del litoral mediterráneo francés. El estudio de dichos materiales fue llevado a cabo gracias a la gentileza de los agentes del DRASSM (*Département des Recherches Archéologiques Subaquatiques et Sous-Marines*) y del museo de la ciudad de Istres (cerca de Marsella), a cuyos responsables agradecemos haber permitido examinar las ánforas. Se trata de contenedores que fueron recogidos por buceadores aficionados en el curso de los veinte últimos años, es decir, después de la consecución del trabajo de J. Ramón Torres sobre las ánforas púnicas. Por lo tanto, habría que añadir estos materiales al *corpus* existente y completar los mapas de distribución propuestos entonces (Ramón Torres 1995: 643). A pesar de los enormes avances recientes, la historia económica y política del establecimiento fenicio occidental de la isla de Ibiza todavía no está completamente clarificada, particularmente desde el punto de vista de las consecuencias de su conquista por

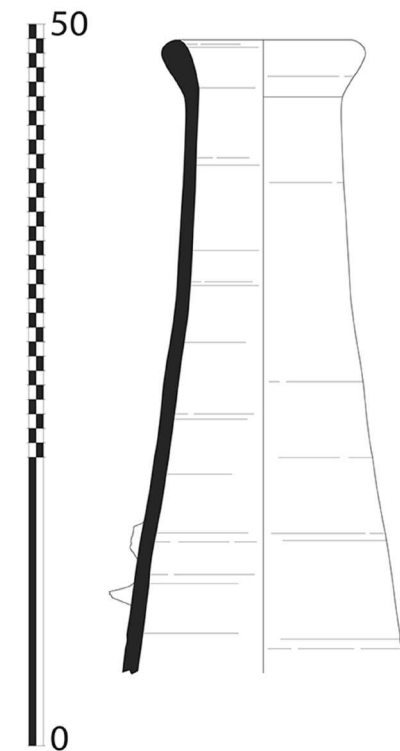


Fig. 1.- Dibujo del cuello de ánfora T-8.1.3.2 n°1162

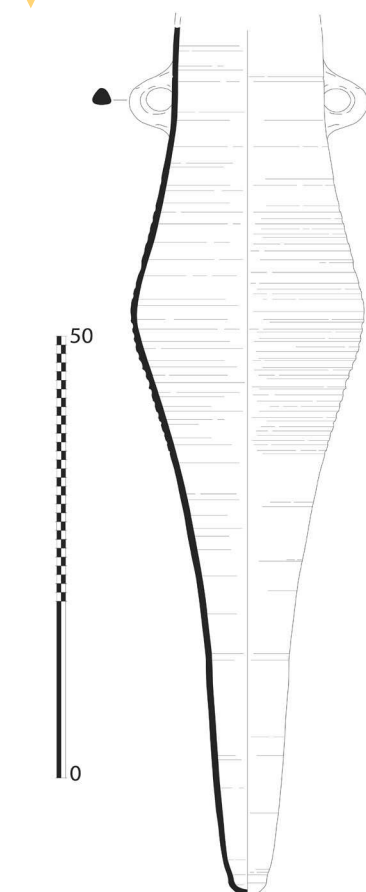
Roma (Ramón Torres 2008: 81-87). Es con relación a dichas problemáticas que tiene interés el estudio de los materiales que se va a presentar en este trabajo.

Los tres objetos estudiados se ajustan a la serie de las ánforas púnicas bicónicas producidas en Ibiza, un material que por el momento ha sido asociado con el transporte de productos vinarios. Hay que subrayar que su datación descansa únicamente en las cronologías propuestas en la tipología de J. Ramón Torres (1995). La primera pieza corresponde a la parte superior de un ánfora, marcado por los restos de un asa colocada en la parte central y con el borde bien conservado (Fig. 1). Este fragmento, inventario por el DRASSM con el número 1162, mide aproximadamente 55 cm de altura por un diámetro máximo de 20 cm. Fue recuperado en la rada del puerto de Fos-sur-Mer, cerca de Marsella. Aunque sólo el cono superior se ha conservado, las caracterís-

ticas de este objeto permiten identificarlo como un individuo del tipo T-8.1.3.2, cuya producción ha sido fechada entre los años 200/190 y 120/100 a.C. (Ramón Torres 1995: 223-224). Aunque no se ha podido realizar análisis arqueométricas, el examen de la pasta parece confirmar un origen ebusitano, como lo indica el color marrón-pálido de la pasta y su composición: numerosos elementos de cuarzo y granos muy finos de mica. Esta composición de pasta entra en correspondencia con el *Subgrupo 2* del *Grupo “Eivissa”* propuesto por J. Ramón Torres (Ramón Torres 1995: 258).

El segundo objeto es un ánfora fracturada al nivel del cuello, inventariada con el número 704A, que ha sido descubierta en la Désirade, sitio cercano a Marsella (Fig. 2). Este objeto mide 97 cms de altura por un diámetro máximo en la panza de 25 cms.

Fig. 2.- Dibujo del ánfora T-8.1.3.3 n°704A



Las características morfotipológicas permiten identificarlo como un contenedor del tipo T-8.1.3.3 (Ramón Torres 1995: 224-225). Este tipo originario de Ibiza parece haber sido producido entre los años 120/100 a.C. y 50/75 d.C.

El tercer objeto resulta particularmente interesante porque se trata de un contenedor completo, inventariado por el DRASSM bajo el número 26436 (Fig. 3). Esta ánfora proviene del litoral de la Provenza actual pero no se conoce el lugar preciso de su descubrimiento. Se trata de un ánfora T-8.1.3.3, que tras el examen de la pasta puede considerarse como de origen ebusitano. Este envase presenta medidas un poco superiores a los estándares conocidos para este tipo (Ramón Torres 1995: 224-225), con una altura máxima de aproximadamente 125 cms, un diámetro en medio de la panza de 28 cms y un diámetro de la boca de aproximadamente 12 cms. Tal como para los objetos precedentes, se observan sobre la superficie exterior las acanaladuras características de las producciones ebusitanas del grupo SG-8.1.3.0.

A pesar de los límites impuestos por el estudio de material anfórico descontextualizado, los tres ítems presentados representan una aportación de interés. En concreto, hay que resaltar que los mapas anteriores de distribución sobre el SG-8.1.3.0 de la época romana indican la existencia de un solo objeto de este subgrupo en Provenza, un ánfora T-8.1.3.3 (Ramón Torres 2008: 74). Además, ninguna ánfora T-8.1.3.2 había sido identificada hasta ahora en el sur de Francia. Así, aunque se trata de contenedores aislados, estos tres objetos invitan a matizar nuestra percepción del alcance del comercio ebusitano de la época tardorrepública. Numerosos interrogantes persisten en lo que concierne al estatuto político de Ibiza y su papel en los circuitos económicos antes del cambio de Era. Siguiendo a ciertas fuentes antiguas, algunos autores

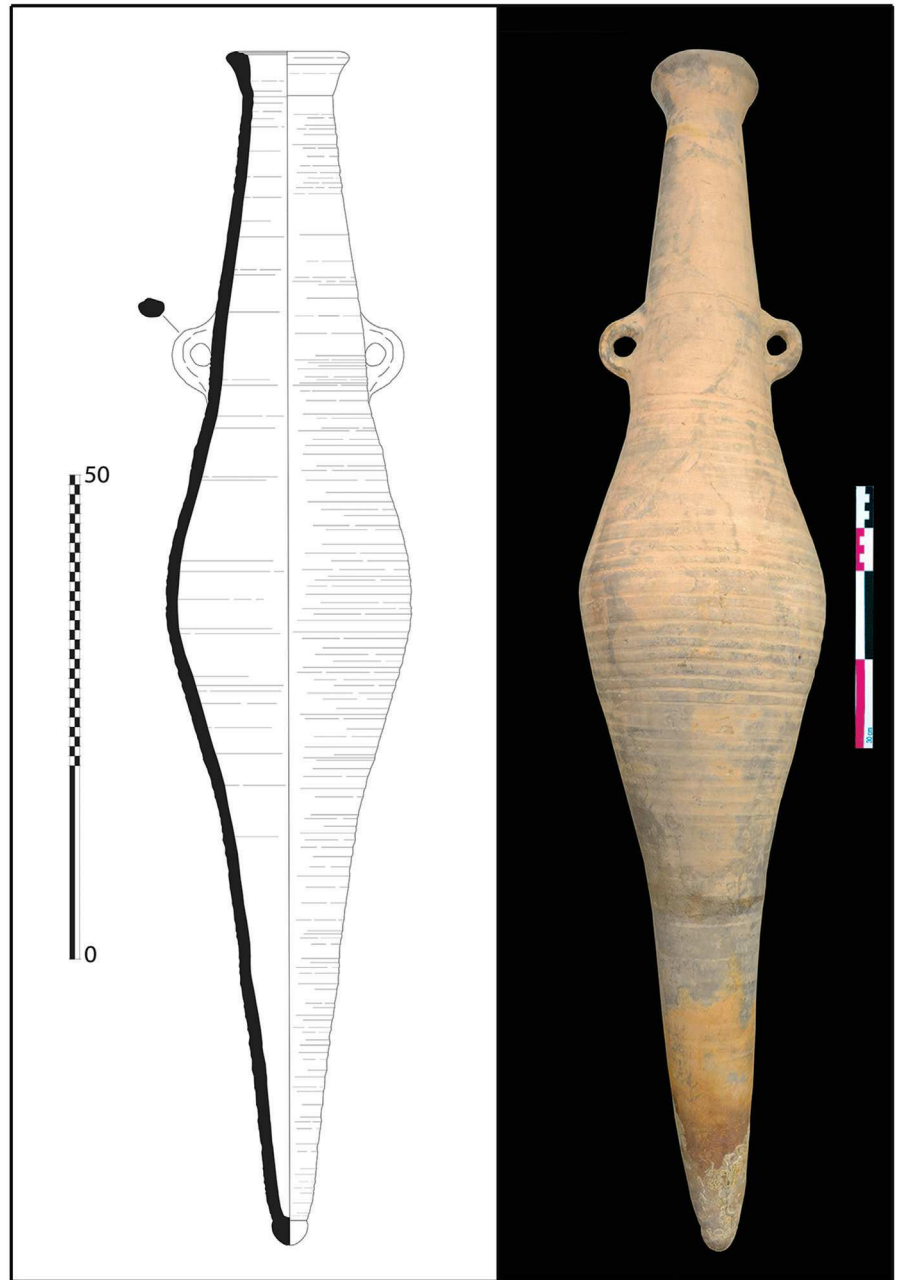


Fig. 3.- Dibujo y foto del ánfora completa n°26436

han sugerido que los establecimientos púnicos de las Pitiusas y Baleares quedaron bajo el control cartaginés a pesar de la derrota de Aníbal (Costa Ribas 2000). Por lo tanto, se considera que Ibiza no habría sido anexionada por Roma antes de la Tercera Guerra Púnica (148-146 a.C.), incluso antes de la intervención de Q. Cecilio Metelo en 123-121 a.C. (Orfila

Pons 2008). El único hecho consensuado es que la ciudad disponía de un estatuto federado alrededor del cambio de era. Las incertidumbres que conciernen a la cronología de la integración de Ibiza en el mundo romano salpican inexorablemente al estudio de las condiciones y las modalidades del desarrollo de la actividad económica de la isla, atestiguada por los da-

tos arqueológicos, durante los siglos II y I a.C. (Gómez Bellard 1996; Ramón Torres 2011). ¿Deberíamos asociar la expansión económica con la “conquista” romana o se trata de dos fenómenos independientes? Aunque no parece posible responder a esta cuestión por el momento, es interesante comprobar que el sur de la Galia pudo ser una vía de difusión para los productos envasados en ánforas púnicas de Ibiza del inicio del periodo romano republicano. Posiblemente, habría que asociar esta distribución de los productos ebusitanos tardorrepublicanos hacia la Galia a la expansión de las ánforas tardopúnicas de la costa de la Ulterior hacia la misma región. El auge de las redes comerciales que unían el Tirreno con el Círculo del Estrecho en este mismo periodo, lo que se reflejaba en el progreso de su integración en la economía romana republicana, podría ser un interesante paralelo para el caso ibicenco (Luaces 2017: 667-677). Los contenedores hispanos “de tipología púnica” de la época tardorrepublicana siguen sufriendo de un cierto desconocimiento fuera del marco regional, por lo que estudios como éste resultan de interés para visibilizarlos en áreas con menor desarrollo de esta disciplina. No es posible exprimir el análisis de los objetos presentados siendo materiales aislados, si bien es probable que la exportación de los tipos T-8.1.3.2 y T-8.1.3.3 hacia el sur galo pudiera haber sido más importante, tanto desde el punto de vista de su extensión geográfica como de los volúmenes difundidos, de lo contemplado hasta el presente.

Bibliografía

- Costa Ribas, B. 2000: “Ybsm (Ibiza) en la Segunda Guerra Púnica”, *Trabajos del Museo Arqueológico de Ibiza y Formentera*, 44, 63-115.
- Gómez Bellard, C. 1996: “Agricultura fenicio-púnica: algunos problemas y un caso de estudio” *Complutum*, Extra 6(1), 389-400.
- Luaces, M. 2008: *Etudes des amphores puniques et de types puniques, issues des contextes sous-marins du littoral français* (Trabajo final Master no publicado), Universidad de Provence Aix-Marseille 1, Aix-en-Provence.
- Luaces, M. 2017: *Production et diffusion des amphores tardo-puniques en Méditerranée occidentale. L'Apport des contextes de la Gaule méridionale* (Tesis doctoral no publicada), Universidad de Cádiz y Universidad Lyon 2, Lyon.
- Orfila Pons, M. 2008: “La intervención de Q. Cecilio Metelo sobre las Baleares (123 a 121 a.C.). Condiciones previas y sus consecuencias”, *Pyrenae*, 39(2), 7-45.
- Ramón Torres, J. 1995: *Las ánforas fenicio-púnicas del mediterráneo central y occidental*, Instrumenta 2, Barcelona.
- Ramón Torres, J. 2008: “El comercio púnico en occidente en época tardorrepublicana (siglos -II/-I): Una perspectiva actual según el tráfico de productos envasados en ánforas”, en J. Uroz Sáez, J.M. Noguera Celdrán, F. Coarelli (eds.): *IV Congreso Hispano-Italiano Murcia 2006. Iberia e Italia: modelos romanos de integración territorial*, Murcia, 67-100.
- Ramón Torres, J. 2011: “El sector alfarero de la ciudad púnica de Ibiza”, *Trabajos del Museo Arqueológico de Ibiza y Formentera*, 66, 165-222.

TI.CALPVRNI en un ánfora tarraconense del Olivillo (Cádiz)

Piero Berni Millet(*)

Darío Bernal Casasola(**)

José M. Vargas Girón(**)

José A. Retamosa Gámez(**)

(*) Institut Català d'Arqueologia Clàssica

(**) Universidad de Cádiz. Área de Arqueología

Durante el año 2016 y 2017 se han realizado por parte de la Universidad de Cádiz unas excavaciones arqueológicas en el edificio de El Olivillo, situado en el barrio de El Salón de la capital gaditana, junto a

la conocida playa de La Caleta, habiéndose documentado un vertedero donde fueron desechados mayoritariamente residuos vinculados con las cercanas *cetariae* de la isla *Erytheia*, y con otras actividades vinculadas con la explotación de recursos marinos, entre el s. I a.C. y mediados del s. I d.C. Actualmente se encuentra en fase de estudio todo el material, habiéndose dado a conocer los restos de un brasero de tradición helenística (Bernal y Vargas 2017).

En la misma tónica de dar a conocer hallazgos singulares se presenta a continuación un sello documentado sobre la parte exterior del borde de un ánfora tarraconense. La parte conservada del ánfora se corresponde con un fragmento de borde alto y vertical de una posible Pascual 1. El labio presenta un suave engrosamiento interior y exterior, con un acabado interior ligeramente redondeado (Fig. 1 a), y en la parte interior de su pared se advierte una digitación, resultado del aplastamiento de la arcilla cuando el barro estaba aún fresco. A falta del escalón con el cuello no es posible deducir la altura total alcanzada por este tipo de borde de collarín que por su aspecto encajaría dentro de la variante Pascual 1B de la serie más abundante y variada, tomando el estudio tipológico más reciente para esta clase de envase (López Mullor y Martín Menéndez 2007: 57-64; fig. 10). La pasta cerámica es de tonalidad grisácea – marrón claro con desgrasantes finos y depurados, de color marrón y heterométricos, bastante depurada y rugosa al tacto (Fig. 1 b).

Este detalle es importante porque permite situar su área de producción en algún punto del litoral de la vertiente occidental de la Layetania, entre los ríos Besos y Llobregat, próximo *Baetulo* o *Barcino*, o incluso a los municipios actuales de Sant Boi de Llobregat y Sant Vicens dels Horts, donde existió una destacada industria de ánforas Pascual 1 en tiempos del principado de Augusto (Pascual 1977; Comas

Vigil-Escalera Guirado, A. 2013: "Las últimas producciones de TSHT en el interior peninsular", *Ex Officina Hispana, Cuadernos de la SECAH* 1, 11-24.

Vigil-Escalera Guirado, A. 2015: *Los primeros paisajes altomedievales en el interior de Hispania. Registros campesinos del siglo quinto d. C.*, Bilbao.

¹ K. Kavafis: Viaje a Itaca.

² Anteriormente (García Merino 1991) ya habíamos podido distinguir en la cerámica pintada documentada en *Uxama* a partir del contexto arqueológico en que se hallaba, tres etapas: una arévaca

tardía en las tres primeras décadas del siglo. Luego en los años 40 una manifestación precoz de la cerámica pintada hispanorromana como transición a la producción posterior y la cerámica plenamente hispanorromana pintada que tuvo una larga vida.

³ Estamos trabajando en una monografía sobre esta casa que había tenido una larga vida antes del incendio.

⁴ En este sentido el enfoque de la Household Archaeology ha abierto camino en el estudio de los espacios domésticos de época romana (Allison

2001) lo mismo que la perspectiva del análisis espacial (Bermejo: 2015; Stögger 2011; VVAA: 2014).

⁵ Esta historia se menciona en las primeras páginas del libro de B. W. Petley *The Fundamental Physical Constants and the Frontier of Measurement*, London, 1988.

Consejo de Redacción

Director

M^a Isabel Fernández García

Vocales

Carmen Aguarod Otal
Macarena Bustamante Álvarez
Carmelo Fernández Ibáñez
Carmen Fernández Ochoa
Ramón Járrega Domínguez
Ana Martínez Salcedo
José Carlos Quaresma
Alfonso Vigil-Escalera Guirado

Secretaría de Redacción y Publicaciones

sredaccion.secah@gmail.com

Secretaría

César Heras Martínez

Maquetación

Ediciones de la Ergástula

Colabora

Jorge Raposo (traducciones al portugués)