

Algunos comentarios sobre las bases de datos de las cerámicas de la antigüedad clásica en la Península Ibérica

Xavier Aquilué (xaquilue@gencat.cat)
Centro Iberia Graeca

En el Editorial del Boletín número 4 de la SECAH, nuestro colega Alfonso Vigil-Escalera, nos presentaba bajo el título “Crisis y perspectivas de futuro en la ceramología ibérica” unas lúcidas reflexiones sobre el estado actual de nuestra disciplina y su futuro (Vigil-Escalera, 2012: 1-3). Entre otras cuestiones, señalaba la preocupación que sentía por “la ausencia de *corpora* de referencia modernos y especializados (bases de datos), que a modo de CIL epigráfico o de *corpus nummorum*, recojan las piezas significativas en completas fichas digitales y donde el contexto de procedencia juegue el trascendente papel que le corresponde”. Esta preocupación es cada vez más compartida por todos aquellos que nos dedicamos a los estudios ceramológicos y es, sin duda, uno de los retos más importantes que tenemos planteados en la actualidad. El uso generalizado de las TIC en la mayor parte de nuestras actividades profesionales obliga a incorporar la documentación, investigación y difusión de las cerámicas arqueológicas a esta nueva situación.

Las bases de datos digitales son imprescindibles para avanzar en el conocimiento científico y facilitar nuevas investigaciones. Las publicaciones sobre las cerámicas de la Antigüedad en España y Portugal han experimentado, en las dos últimas décadas, un importante incremento, tanto en soporte tradicional (monografías, artículos de revistas, actas de congresos, catálogos de exposiciones, ...) como en soporte digital (revistas o monografías online). Baste, como ejemplo, citar la importante actividad científica desarrollada en los últimos años sobre las producciones cerámicas de época romana en Hispania (Bernal/Ribera, 2008; Bernal/Ribera, 2012; Díaz, 2013: 33-75). Estas publicaciones son el resultado final de las investigaciones realizadas desde las Universidades, los Museos o los Centros de Investigación, y, por lo tanto, demuestran el buen estado de salud de nuestra disciplina científica. Sin embargo, este volumen de información no siempre ha tenido, ni tiene, unos canales de difusión correctos, siendo su acceso muchas veces complejo y dificultoso. Todos conocemos ejemplos de artículos de gran interés que han sido publicados en revistas locales de escasa difusión. O casos de monografías científicas que una vez editadas han ido a

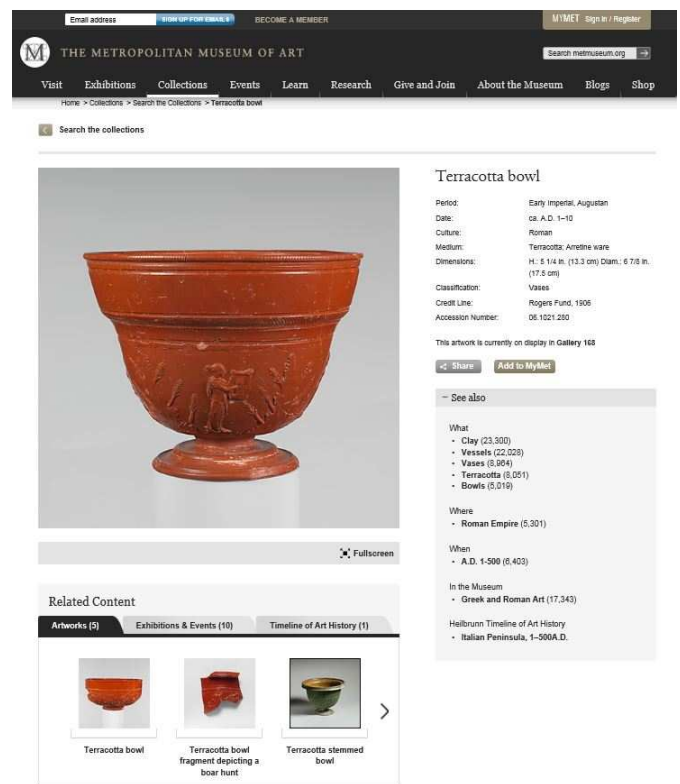


Figura 1: Ficha de documentación online de una copa de T. S. Aretina del fondo museístico del *Metropolitan Museum of Art* de Nueva York (www.metmuseum.org).

parar directamente a los almacenes de las instituciones que las han publicado, sin que hayan podido ser distribuidas correctamente o se encuentren en las bibliotecas especializadas. Del mismo modo, la gestión de esta ingente cantidad de información cada vez es más difícil de asumir con los métodos tradicionales de investigación, aunque hay que resaltar el esfuerzo realizado por algunos investigadores en publicar síntesis y guías de las diferentes producciones cerámicas de época antigua en la península Ibérica, especialmente del período romano (Beltrán, 1978; Roca/Fernández, 2005; Ribera, 2013). Hoy es vital la construcción de bases de datos digitales online en el campo de la ceramología, con una correcta

CLASSICAL ART RESEARCH CENTRE
and THE BEAZLEY ARCHIVE

Home | Beazley Archive | Pottery database | Gem research | Other databases | Events | Resources | Publications | People | Support CARC

New search | Refine search | Back to results | < 17 of 26 >

200134, Naples, Bourguignon, Lewes, Warren, Boston (MA), Museum of Fine Arts, Boston (MA), Museum of Fine Arts, 1901.8019



[View larger image] [Add to photograph album]

- Vase Number:** 200134
- Fabric:** ATHENIAN
- Technique:** RED-FIGURE
- Shape Name:** PSYKTER
- Provenance:** ITALY, ORVIETO
- Date:** -550 to -500
- Attributed To:** PHINTIAS by HAUSER
- Decoration:** ATHLETES, WRESTLING, ACONTISTS, TRAINERS
- Current Collection:** Boston (MA), Museum of Fine Arts: 01.8019
- Previous Collections:**
 - Naples, Bourguignon
 - Lewes, Warren
 - Boston (MA), Museum of Fine Arts: 1901.8019
- Publication Record:** Antike Denkmäler: 2 (1908) PL.20
Beazley, J.D., Attic Red-Figure Vase-Painters, 2nd edition (Oxford, 1963): 24.11, 1620
Beazley, J.D., Attic Red-Figure Vase-painters, 1st ed. (Oxford, 1942): 23.9
Beazley, J.D., Attic red-figured Vases in American Museum (Cambridge, 1918): 28 (PART)
Beazley, J.D., Attische Vasenmaler des rotfigurigen Stils (Tubingen, 1925): 58.10
Burn, L., and Glynn, R., Beazley Addenda (Oxford, 1982): 74
Carpenter, T.H., with Mannack, T., and Mendonca, M., Beazley Addenda, 2nd edition (Oxford, 1989): 155
Drougou, S., Der Attische Psykter (Wurzburg, 1975): PL.1
Gardiner, N., Greek Athletic Sports and Festivals (London, 1910): FIGS.51, 143
Hesperia: 52 (1983) PL.64 (DRAWING)
Hoppin, J.C., Euthymides and his fellows (Cambridge, 1917): PL.32 (PART)
Immerwahr, H., Attic Script, A Survey (Oxford, 1990): PL.21.58 (PART)
Jüthner, J., Die athletischen Leibesübungen der Griechen, II (Vienna, 1968): PL.98 (DRAWING)
Lissarrague, F., Greek Vases, The Athenians and their Images (2001): 67, FIG.56 (DRAWING OF PART)
Neils, J., Oakley, J.H., et al., Striving for excellence, ancient Greek childhood and the Olympic spirit (New York, 2004): 47 (COLOUR OF PARTS)
Numismatica e Antichita Classiche, Quaderni Ticinesi: 16 (1987) 80, PL.9.15 (DRAWING)
Patriucco, R., Lo Sport nella Grecia antica (Florence, 1972): 176.84, 304.149 (DRAWING, PART)
Poliakoff, M. B., Combat Sports in the Ancient World, Competition, Violence and Culture (Yale, 1987): 43, FIG.34 (PART)
Yalouris, N. et al., Athletics in Ancient Greece (Athens, 1977): 211, FIG.115 (PART)
Yatromanolakis, D. (ed.), An Archaeology of Representations, Ancient Greek Vase-Painting and contemporary Methodologies (Athens, 2009): 156, FIG.9 (PART)
- CAVI Collection:** Boston 01.8019
- CAVI Lemma:** RF psykter. From Orvieto. Phintias. Last quarter fifth. 510-500. 520-515 (Beazley in CB).
- CAVI Subject:** Athletes.
- CAVI Inscriptions:** Bearded trainer (t) and two young acontists (a): Σίμων (t), εὐνοκί, Φίλων (a), Ἐπειροῦς (a). - Young trainer and two young acontists: Πρωδοῦρος (t) (1), Σο[?]πρωτος (a), Ε[?]κρητος (a). R. Wilachter, "The inscriptions on the François Vase," *Mushnetz* 48 (1991) 93/24 suggests Ε[?]κρητος otherwise unattested. - Bearded trainer and two young wrestlers: ΕΛΙΩΑΣ (t) (2), Εὐδemos (w), Σο[?]πρωτος (w). - Bearded trainer and two acontists: Επικλυ[ος] (t), Χοενοφ[ων] (a), Φαυ[?]λος (a). Under the foot, Gr. ΣΙ.
- CAVI Footnotes:** {1} Beazley gives Πρωδοῦρος, {2} three-stroke sigma; Beazley suggests Hegias, with O put in in error and heta omitted: Επ[?]ος.

Link to this record using the address <http://www.beazley.ox.ac.uk/record/582831D-4002-4E5E-8594-8D24E57F66D4>

Site Map | Copyright | Accessibility | Contact Us |

© Classical Art Research Centre 1997-2013 | Last updated: 10 November, 2013

Figura 2: Una de las fichas de la base de datos de las producciones cerámicas griegas de época clásica del *Beazley Archive* de la Universidad de Oxford (www.beazley.ox.ac.uk).

Figura 3: Ficha de una pieza de T. S. Sudgálica Marmorata del Museo Nacional de Arte Romano de Mérida perteneciente al banco de datos CERES del Ministerio de Educación, Cultura y Deporte de España (<http://ceres.mcu.es>).

GOBIERNO DE ESPAÑA | MINISTERIO DE EDUCACIÓN, CULTURA Y DEPORTE | SECRETARÍA DE ESTADO DE CULTURA

ceres.es Colecciones en Red

Búsqueda General | Búsqueda Avanzada | Selección por agrupaciones de Museos | Selección de Museos

Inicio | Ayuda

Ficha Completa | Resultados en Europeana (315) | Crear PDF | Valor



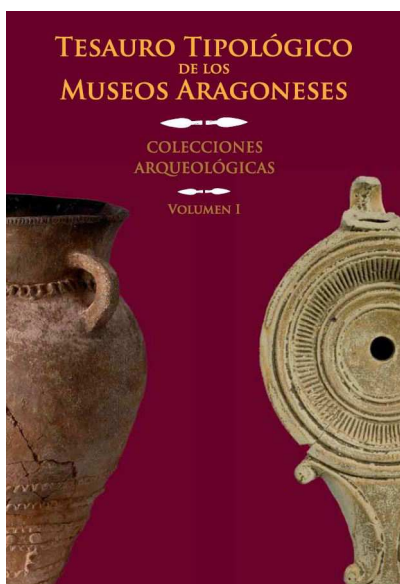
Foto: Miguel Ángel Otero Ibañez
:: Ampliar Imagen ::

Museo	Museo Nacional de Arte Romano
Inventario	CE08013
Clasificación Genérica	Materiales cerámicos; Uso doméstico; Recipientes
Objeto/Documento	Cuenco
Materia/Soporte	Arcilla amarillento [aspesado de rojo]
Técnica	Barrado Moldeado Cocción
Dimensiones	Altura = 7,30 cm; Diámetro base = 6,10 cm; Diámetro boca = 17 cm
Descripción	Cuatro fragmentos que unen de un cuenco. Borde decorado con varias zonas de estrias superpuestas. En el cuerpo decoración con roles vegetales y gallones. Pie anular. Con sello. Falta un trozo de la zona del borde se denomina Terra Sigillata a un tipo de cerámica cuya característica más especial es la presencia en su fondo de un "sigillum" o sello con el nombre del alfarero o alguna marca representativa. Suele ser de un tono rojizo, con o sin decoración y es considerada como la vajilla de mesa fina, aunque ampliamente estandarizada, de la época romana.
Iconografía	En el cuerpo: Roles; Gallón; Debajo del borde, cenefa de roles vegetales En el galbo, decoración de gallones
Firmas/Marcas/Etiquetas	En el fondo, Sellado, Latín, Marca de alfarero CELD...AN (Dentro de varios círculos, sello en cartucho rectangular con los lados menores redondeados) 51=100 (Segunda mitad del siglo I)
Datación	Cultura romana
Contexto Cultural/Estilo	Necrópolis del Albarregas, Mérida (Mérida (comarca), Badajoz): Terrenos de la Cordera Extremeña
Lugar de Procedencia	Hallazgo casual, cimentación de edificios, Serra Rafols, José de Calasanz
Lugar Específico/Yacimiento	Necrópolis del Albarregas
Bibliografía	ÁLVAREZ SÁENZ DE BURRUGA, José. Museo Arqueológico de Mérida (Badajoz). Memorias de los Museos Arqueológicos Provinciales. 1952-1953. Madrid: Inspección General de Museos Arqueológicos, 1952-1953, Pág. 2, lám. 1.

arquitectura informática y con potentes buscadores. Estas plataformas deben permitir acceder de forma rápida y flexible a los objetos cerámicos que han sido documentados, estudiados y publicados por los arqueólogos, difundiendo las investigaciones realizadas, rentabilizando el esfuerzo económico invertido en el proceso científico y socializando su conocimiento más allá de los circuitos especializados.

Es cierto que las diferentes administraciones públicas que gestionan el patrimonio cultural español y portugués se ha preocupado en los últimos años en crear portales digitales donde volcar fichas documentales de los objetos muebles que se encuentran depositados en los museos y colecciones públicas, entre los que se cuentan también cerámicas de todos los períodos históricos, siguiendo iniciativas similares de museos y centros de investigación internacionales (fig. 1 y 2). Así, el Ministerio de Educación, Cultura y Deporte a través del "Sistema de Documentación y Gestión Museográfica Domus" (Alquézar, 2004: 28-41; Carretero, 2005: 17-30; Alquézar/Carrasco, 2005: 53-62) y del "Programa Colecciones en Red (Ceres)" tiene ya un catálogo de más de 201.000 bienes culturales procedentes de 70 museos españoles (<http://ceres.mcu.es>) (fig. 3); y ha desarrollado una experiencia piloto de un Tesauro arqueológico, en colaboración con el Departamento de Educación, Universidad, Cultura y Deporte del Gobierno de Aragón, el "Tesoro Tipológico de los Museos Aragoneses" (Aguarod *et alii*, 2011), centrado en las colecciones arqueológicas, donde las tipologías cerámicas tienen un papel predominante (www.patrimonioculturaldearagon.es/sistema-integrado-de-documentacion-y-gestion-museografica-domus) (fig. 4). El Departament de Cultura de la Generalitat de Catalunya, por otra parte, a través del programa "Museumplu" (Carre-

Figura 4: Portada de la publicación *Tesouro tipológico de los Museos Aragoneses. Colecciones Arqueológicas*, editada por el Gobierno de Aragón en el año 2011, como guía para la confección de las fichas online de los materiales arqueológicos existentes en los museos y colecciones aragonesas.



tero Muñoz, 2005; 1-2), difunde online más de 250.000 objetos procedentes de 45 museos, entre ellos un buen número de piezas cerámicas (<http://museusenlinia.gencat.cat>). También Portugal, a través del Instituto de Gestão do Património Arquitectónico e Arqueológico, ha abierto el “Portal do Arqueólogo” (www.igespar.pt/pt/patrimonio/portaldoarqueologo), que de momento se centra en los yacimientos arqueológicos y el patrimonio inmueble, pero que incorporará en el futuro el patrimonio arqueológico mueble portugués (fig. 5). Algunas de estas bases de datos se han integrado en el portal “Europeana”, un ambicioso proyecto creado por la Comisión Europea para difundir en la red el patrimonio cultural y científico europeo (www.europeana.eu) (fig. 6). La importancia de estos portales es enorme, sobre todo como herramienta de difusión del patrimonio cultural común, pero plantea, desde el punto de vista de

la investigación, diversos problemas. Entre ellos, el de la heterogeneidad de la documentación (se mezclan en ellos, cuadros, cerámicas, grabados, manuscritos, ...) y la limitación de la información debido a que sólo proporcionan, en la mayoría de los casos, unos datos generales adaptados a todos los bienes culturales (museo en el que se encuentra, cronología, dimensiones, autor...). No cabe duda, que las futuras bases de datos que deberemos de utilizar para la investigación ceramológica tendrán que nutrirse de los materiales cerámicos procedentes de contextos arqueológicos registrados con la máxima rigurosidad metodológica. Sólo el estudio de los materiales cerámicos bien contextualizados y documentados científicamente permitirá avanzar en el conocimiento de estas producciones, donde en muchos casos su tipología o su cronología están más que definidas.

Únicamente de este modo podrán convertirse en herramientas fiables que nos permitan la reconstrucción histórica de los grupos sociales que estudiamos y avanzar en el conocimiento de los mismos en aspectos tan importantes como la manipulación y el consumo de alimentos, los circuitos comerciales, los sistemas de producción o la organización de los centros de fabricación. Las bases de datos de cerámicas procedentes del mercado de Antigüedades, de colecciones de particulares o de procedencia desconocida que se encuentran en nuestros museos y colecciones son necesarias para documentar el volumen y la calidad de nuestro patrimonio cultural pero difícilmente pueden ayudarnos a reconstruir y a entender la evolución histórica de la sociedades que nos han precedido más allá de hechos puntuales o anecdóticos. Por ello, las bases de datos para la

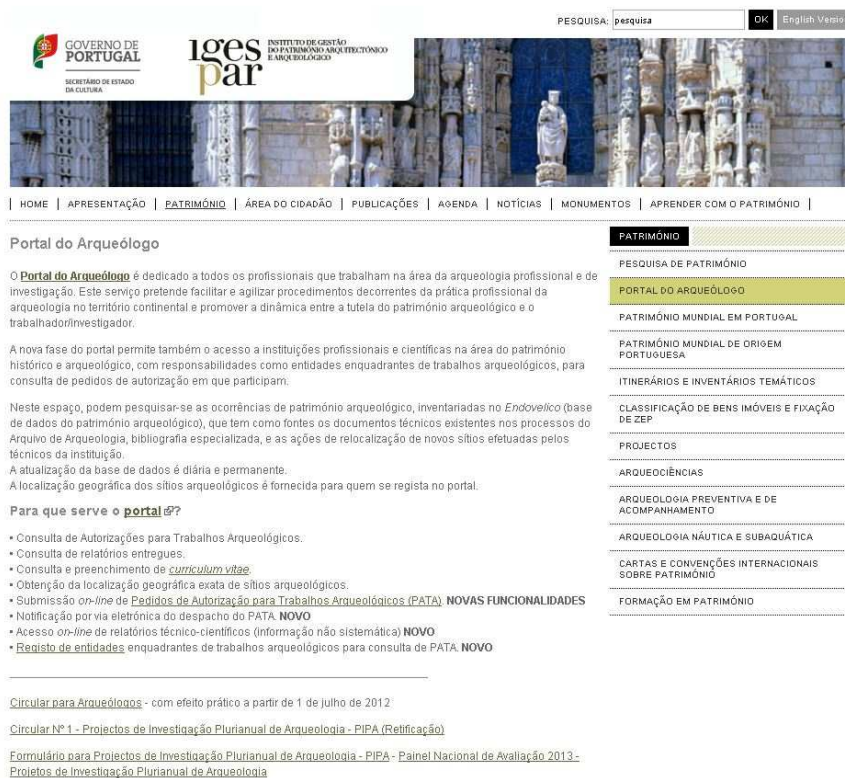


Figura 5: Pantalla de presentación del *Portal do Arqueólogo* del Gobierno de Portugal que en un futuro desarrollará el catálogo digital de los bienes arqueológicos muebles portugueses (www.igespar.pt/pt/patrimonio/portaldoarqueologo).

Figura 6: Ficha de documentación de una lucerna romana de época alto-imperial del portal *Europeana* perteneciente a la colección del *Royal Albert Memorial Museum* (www.europeana.eu).

investigación científica de nuestro pasado deberán presentar junto con la ficha de cada objeto cerámico (que recoge su descripción tipológica y sus características propias), el contexto estratigráfico en el cual ha sido recuperado, el yacimiento arqueológico del cual procede y la información básica de identificación y localización del objeto (museo en el que se encuentra depositado, documentación gráfica y bibliografía de referencia). Así mismo, la ficha de cada objeto cerámico deberá tener unos campos específicos, delimitados por diccionarios lo más precisos posibles, que permitan realizar “búsquedas” de forma ágil y sencilla a los usuarios de estos bancos de datos. El trabajo a realizar es inmenso y tal vez ahora es el momento de plantear un foro de discusión sobre cómo podemos avanzar y como debemos articular las futuras bases de datos de las cerámicas antiguas de la península Ibérica. Tenemos ya algunas experiencias interesantes, que plantean diferentes esquemas y objetivos, que nos pueden hacer reflexionar y valorar sobre cuál es el camino correcto a seguir, y como estructurar estos bancos de datos para que sean realmente una herramienta eficaz para la investigación histórica. Entre ellas, hay que reconocer al “Centro para el estudio de la Interdependencia Provincial en la Antigüedad Clásica (CEIPAC)”, dirigido por el Dr. José Remesal, desde el Departamento de Prehistoria, Historia Antigua i Arqueologia de la Universitat de Barcelona, su carácter pionero en el desarrollo de bases de datos online en nuestro país (fig. 7). Su *corpus* de epigrafía anfórica latina (sellos, grafitos y *tituli picti*), iniciado en el año 1989 a raíz de las excavaciones realizadas en el Monte Testaccio (Roma), fue introducido en la red en el año 1995. Hoy es un banco de datos de más de 36.000 registros y ha iniciado, en el año 2011, la confección de un corpus sobre epigrafía

Figura 7: Pantalla de presentación del “Centro para el estudio de la Interdependencia Provincial en la Antigüedad Clásica (CEIPAC)” (<http://ceipac.gub.es>).

"Paisajes de
producción y de
consumo"



Miércoles, 29 Marzo 2014

Bienvenido
El Lab, la idea
Biblioteca Online
Contactar



INICIO

Bienvenida

MIEMBROS

Lista

EL PROYECTO

Las bases

EL LAB

La idea

Home - Catálogo ánforas hispanas

Índice general alfabético | Mapa áreas geográficas | Índice cronológico | Índice por autores | Índice por fecha de modificación



Almagro 51C
Lusitania occidental
(175 ~ 450)

- Descripción general
- Características
- Intervalo de tiempo
- Origen
- Distribución
- Contenido
- Epigrafía
- Arqueometría
- Bibliografía

Sinónimos tipológicos:
Kelsey XXIII
Lusitana 4
Martihal 3
Pescok & Williams 23

Autora ficha:
Catarina Viegas
Jorge Manuel Cordeiro Raposo
Inês Vaz Pinto

Última actualización:
Viernes, 17 Enero 2014

Citación de la ficha:
Viegas, Raposo, Pinto, 2014, Ficha
Almagro 51C (Lusitania occidental),
Amphorae ex Hispania. Paisajes de
producción y consumo
(amphorae.icac.cat), 17 Enero 2014.

Descripción general



Figura 1 - Ánforas Almagro 51c lusitanas.

1. Abúl Variante B (segundo MAYET & SILVA, 2008, 60);
2. Pinheiro, Variante C, sobre suporte tubular (segundo MAYET & SILVA, 1998, planche XV.B);
3. Tróia? Coleção MNA (segundo ALARCÃO, 1997, 71);
- 4 e 5. Tróia. Coleção MNA (fotos: Arquivo MNA / João Almeida);
6. Porto dos Cacos (segundo ALARCÃO, 1997, 70);

Esta ánfora corresponde ao tipo 23 de KEAY (1984) e à Lusitana 4 da tabela tipológica estabelecida por Dias DIOGO (1987), podendo afirmar-se que se trata da ánfora que maior volume de produção conheceu durante o Baixo-império (figuras 1 e 2).

Possui uma diversidade morfológica considerável, caracterizando-se, em termos gerais, por apresentar duas variantes, de acordo com o perfil do corpo: piriforme ou fusiforme, esta última mais alta e estreita. Na bibliografia ligada às produções do Sado estas variantes têm sido identificados com as letras B (piriforme) e C (fusiforme) (MAYET, SCHMITT & SILVA, 1996; ÉTIENNE & MAYET, 2002). A variante A, que os mesmos autores consideraram mais antiga, corresponde a uma forma afim das formas Dressel 30 e Gauloise 4, com fundo plano, entretanto individualizada sob a designação Lusitana 3, face à identidade própria da sua morfologia e conteúdo (ver ficha da Lusitana 3 – Lusitânia Ocidental).

Assim, a variante B da Almagro 51c corresponde ao modelo estabelecido da ánfora desta morfologia, que se reproduz de forma extensiva em inúmeros sítios de produção. Com um bordo que pode apresentar uma variabilidade considerável, vertical, triangular ou arredondado, esta variante distingue-se da anteriormente designada variante A (hoje denominada Lusitana 3) por ser um pouco mais alta (ÉTIENNE & MAYET, 2002, 145). Apresenta o colo curto e estreito e as asas, de secção de fita (com uma mais caneluras longitudinais) descrevem um arco de círculo, deste o topo do bordo ao ombro. Destaca-se ainda o elemento distintivo da variante: o corpo piriforme que termina num fundo estreito e cilíndrico (FABIÃO & CARVALHO, 1990, 51; ÉTIENNE & MAYET, 2002, 145).

Na sua classificação, Dias Diogo distinguiu uma variante de menores dimensões que designou como Lusitana 10 (DIOGO, 1987, Figs. 2 e 7). Esta forma, que se encontra genericamente englobada na variante C, de corpo fusiforme, foi produzida nos vales do Tejo e Sado e está representada em diversos locais de consumo como Conimbriga (ALARCÃO, 1978, 75-77), S. Cucufate (ALARCÃO, ÉTIENNE & MAYET, 1990: 264) e Santarém (ARRUDA, VIEGAS & BARGÃO, 2006, 284, Fig. 6, n.º 55). Outra ánfora com fortes afinidades e difícil de distinguir da Almagro 51c, variante C é a Sado 3, identificada na olaria do Pinheiro (MAYET & SILVA, 1998, 286-287), que se distingue por um colo e bocal mais largos do que é habitual na Almagro 51c.

▲ Figura 8: Ficha de documentación del ánfora lusitana Almagro 51 C de la base de datos "Amphorae ex Hispania: paisajes de producción y consumo" (<http://amphorae.icac.cat>).

anfórica griega (<http://ceipac.gh.ub.es>). Si bien es verdad que el objetivo principal de la base de datos es la epigrafía y no las tipologías de las ánforas y que su campo de actuación no se restringe a la península Ibérica, no es menos cierto que resulta obligatoria su consulta para analizar e investigar el comercio y la difusión de determinados tipos de ánforas hispanas, como las ánforas olearias béticas del tipo Dressel 20, por ejemplo. También hay que destacar el banco de datos "Amp-

horae ex Hispania: paisajes de producción y consumo" realizado por el Institut Català d'Arqueologia Clásica desde el año 2009, cuyo objeto de estudio son las ánforas de origen hispano (fig. 8), sus centros de producción y su distribución comercial, con una tipología actualizada y de gran utilidad (<http://amphorae.icac.cat>). Otros proyectos a tener en cuenta, de un ámbito territorial concreto, son los desarrollados en Andalucía, como el Proyecto "CATA. Cerámica Arqueológica a

torno en Andalucía" impulsado por la Universidad de Jaén, a través del Centro Andaluz de Arqueología Ibérica (<http://cata.cica.es>), cuyo objetivo principal es facilitar la investigación de la cerámica ibérica, romana y medieval de Andalucía a partir de una base de datos de colecciones de referencia (fig. 9), o el proyecto "Archaeometra. Base de datos de Arqueometría de cerámicas de Andalucía" de la Universidad de Sevilla (<http://www.aloj.us.es/rnm185>) donde se recogen análisis arqueométricos de cerámicas documentadas en Andalucía desde la protohistoria hasta la época contemporánea. También hay que mencionar la base documental del Centro Iberia Graeca (<http://www.iberiagraeca.org>), un organismo dependiente del Ministerio de Educación, Cultura y Deporte del Estado español y del Departament de Cultura de la Generalitat de Catalunya, que tiene como objetivo la investigación, documentación, conservación y difusión del patrimonio arqueológico griego de la península Ibérica, y que cuenta actualmente con 4.800 fichas de cerámicas griegas procedentes de 523 contextos arqueológicos, correspondientes a 301 yacimientos, con un soporte gráfico de 5.715 imágenes y un apartado bibliográfico de 787 referencias, de las cuales 185 pueden ser consultadas online (fig.10). Como ya hemos dicho, son bases de datos que ya funcionan y están operativas y cuya experiencia puede ser tomada en consideración para futuras bases documentales, entre ellas la futura base de datos de la propia SECAH: "Cerámicas, Centros de Producción y Hornos Cerámicos" (www.exofficinahispana.org/bdatos.htm) que esperamos que pronto pueda hacerse realidad, tal y como se han materializado ya otros proyectos de enorme interés para nuestra disciplina por parte de la SECAH.

Proyecto CATA Asentamientos Piezas

Gestión de piezas

Dibujo	Identificación	Asentamiento	Contexto	Estado
	TU109_1	Tutugi	iberico	completa
	TU110_1	Tutugi	iberico	completa
	TU110_2	Tutugi	iberico	completa
	TU110_3	Tutugi	iberico	completa
	TU110_4	Tutugi	iberico	completa
	VI18_1	Los Villares de Andújar	romano	completa
	VI18_2	Los Villares de Andújar	romano	completa
	VI18_3	Los Villares de Andújar	romano	completa
	VI18_4	Los Villares de Andújar	romano	completa
	VI18_6	Los Villares de Andújar	romano	completa

Figura 9: Pantalla de la base de datos "CATA. Cerámica Arqueológica a torno en Andalucía" con cerámicas ibéricas del yacimiento de Tutugi (Galera, Granada) y cerámicas romanas de los hornos de Los Villares de Andújar (Andújar, Jaén) (<http://cata.cica.es>).

Bibliografía

- AGUAROD, C. *et alii* (2011): *Tesaurus tipológico de los Museos Aragoneses. Colecciones Arqueológicas. Volumen I*, Departamento de Educación, Universidad, Cultura y Deporte, Gobierno de Aragón, Zaragoza.
- ALQUÉZAR, E. M. (2004): "Domus, un sistema de documentación de museos informatizados. Estado de la cuestión y perspectivas de futuro", *Museos.es, Revista de la Subdirección General de Museos Estatales* 0, Madrid, pp. 28-41.
- ALQUÉZAR, E. M., CARRASCO, R. (2005): "Jerartes, Convertes y Domus. Herramientas para la construcción, distribución y utilización de Tesauros", *Revista Museo* 10, Madrid, pp. 53-62.
- BELTRÁN, M. (1978): *Guía de la cerámica romana. Tipología y clasificación*, Zaragoza (2ª edición 1990).

BERNAL, D., RIBERA, A. (eds.) (2008): *Cerámicas Hispanorromanas. Un estado de la cuestión*, Universidad de Cádiz, Cádiz.

BERNAL, D., RIBERA, A. (eds.) (2012): *Cerámicas Hispanorromanas II. Producciones regionales*, Universidad de Cádiz, Cádiz.

CARRETERO, A. (2005): "Domus y la gestión de las colecciones museísticas", *MARQ. Arqueología y Museos. Revista del Museo Arqueológico de Alicante* 0, Alicante, pp. 17-30

CARRETERO MUÑOZ, A. (2005): "Museumplus, propera implantació", *Informatiu Museus* 68, Generalitat de Catalunya, Departament de Cultura i Mitjans de Comunicació, Barcelona, pp.1-2.

DÍAZ RODRÍGUEZ, J. J. (2013): "Alfarería romana en Hispania. Balance de la investigación, ejemplos paradigmáticos y nuevas perspectivas de estudio", en D. Bernal, L. C. Juan, M. Bus-

tamante, J. J. Díaz y A. M. Sáez (eds), *Hornos, talleres y focos de producción alfarera en Hispania (I Congreso Internacional de la SECAH, Cádiz, 3-4 de marzo de 2011)*, Monografías Ex Officina Hispana 1, Tomo I, Cádiz, pp. 33-75,

RIBERA, A. (coord.) (2013): *Manual de cerámica romana. Del mundo Helenístico al Imperio Romano*, Cursos de formación permanente para arqueólogos 3, Madrid.

ROCA, M., FERNÁNDEZ, M. I. (coords.) (2005): *Introducción al estudio de la cerámica romana. Una breve guía de referencia*, Universidad de Málaga, Málaga.

VIGIL-ESCALERA, A. (2012): "Crisis y perspectivas de futuro en la ceramología ibérica", *Ex Officina Hispana. Boletín de la SECAH* 4, [http://www.exofficinahispana.org/publicaciones/Boletin/Boletin4/\(pp.%2013\)%20Editorial.pdf](http://www.exofficinahispana.org/publicaciones/Boletin/Boletin4/(pp.%2013)%20Editorial.pdf)

MAC - EMPÚRIES

Núm. Inventario: 4420

Procedencia: [Empúries \(L'Escala\)](#)
Contexto: [Necrópolis Granada, inhumación 12](#)
Cronología: 475 aC. | 450 aC.

IMÁGENES ASOCIADAS



Empúries, MAC-E 4420



Empúries, MAC-E 4420



Empúries, MAC-E 4420

BIBLIOGRAFÍA

- [ALMAGRO 1953](#) | p. 222, 243, fig. 208, nº 6, lám. XI, 8
- [TRIAS 1967-1968](#) | p. 79, nº. 165, lám. XXXV, 3
- [BEAZLEY ARCHIVE](#) | 10603

Origen : Ática
Técnica : C. de figuras negras
Forma : Lécito
Parte Conservada : Perfil completo
Autor/Taller : BELDAM P taller

DECORACIÓN

Tipo Decoración : Barnizada, Pintada
Motivos Ornamentales : Puntos alargados, Trazos radiales, Capullo de loto, Palmeta vertical, Ovas, Pétalos, Bandas

Uso secundario : Ajuar funerario
Observaciones : Superficie erosionada

Autor: Sara Martínez (CIG)
Supervisor: Xavier Aquilué (CIG)
Fecha: 13-06-2013