

binas”, *CVDAS, revista de Arqueología e Historia* 5-6 (2004-2005), 45-64.

ROCA ROUMENS, M. y FERNÁNDEZ GARCÍA, M^a I. (1987-88): “Probinas: ensayos de fabricación de sigillata en el centro de producción de Los Villares de Andújar (Jaén)”, *Cuadernos de Prehistoria de la Universidad de Granada* 12-13, 205-230.

¹ El presente trabajo ha contado con el soporte del Proyecto de I+D “*Ex officina Meridionali*: Tecnología, producción, difusión y comercialización de cerámicas finas de origen bético en el sur peninsular durante el Alto Imperio” (HAR2010-17507) Ministerio de Ciencia e Innovación.

² El proyecto denominado *Isturgi* romana y su territorio: la producción de *terra sigillata* y su difusión (nº3/95) dirigido por M^a I. Fernández García fue aprobado en 1995 por la Dirección General de Bienes Culturales de la Junta de Andalucía, actualmente activo.

Terra sigillata marmorata en Consuegra (Consuegra, Toledo)

Diego Rodríguez López-Cano
Juan Francisco Palencia García

Alumnos de doctorado en fase de investigación de la UNED; Dptos. de Arqueología e Historia Antigua, respectivamente.

coltranch@hotmail.com

jonpalence@wanadoo.es

Presentamos a continuación un fragmento, que se conserva en los fondos del Museo Municipal de Consuegra (Toledo); es un borde de forma 18 (Passelac y Vernhet, 1993: 572) y fue encontrado durante las labores de desescombros que realizó la Escuela Taller de esta localidad en el castillo en 1988, concretamente dentro del relleno del “paso de ronda del torreón norte”, según el director de dicha escuela en los años ochenta, Juan Carlos Fdez.-Layos de Mier. No existe constancia escrita de este hallazgo, ni tan siquiera entre las notas de dicho director, tan solo una etiqueta con la ubicación en la bolsa donde se encontraba el fragmento junto con otros fragmentos cerámicos de época medieval.

Son numerosos los hallazgos de *sigillata* en el cerro Calderico de Consuegra, donde se ubica el castillo; pero no en el mismo castillo, sino en las zonas

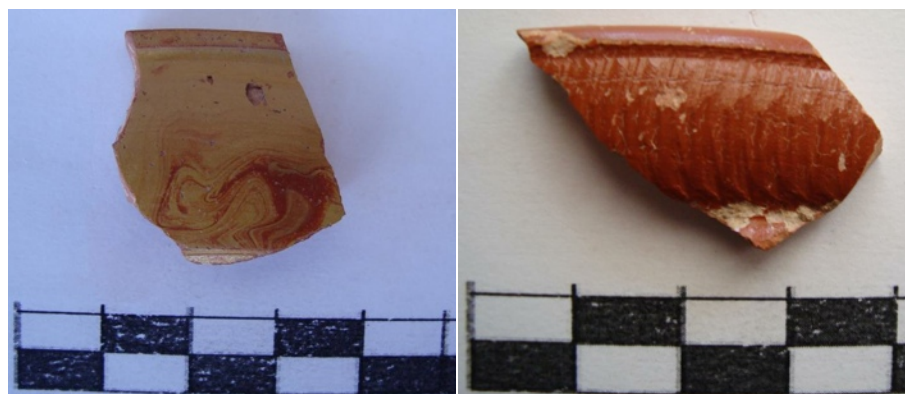
bajas del cerro, concretamente la falda norte. Dentro del estudio que estamos realizando sobre la *sigillata* en el *territorium* de la ciudad, hemos encontrado numerosas muestras de *sigillata gálica e hispánica* altoimperial además de otros tipos de cerámica romana en dicha ubicación. Hay tan solo otro fragmento, un borde de forma 29 de *sigillata gálica*, que apareció entre el relleno del suelo de la ermita del castillo. Contando con las intervenciones desde los años ochenta, son los dos únicos fragmentos de clara adscripción romana que se han encontrado en el edificio, aunque también es cierto que dichas intervenciones se han limitado a la consolidación de estructuras y vaciado de algunos rellenos de cronología medieval, faltando una excavación sistemática que profundice en los orígenes de esta fortaleza.

Contamos en esta zona con otros dos fragmentos de *marmorata*, descubiertos en el transcurso de intervenciones arqueológicas en el trazado de la Autovía de los Viñedos, y que actualmente se encuentran en el Museo Provincial de Santa Cruz. El primero es un borde de forma 18 encontrado en el yacimiento “Varas del Palio” (Rojas y Gómez, 2010); este yacimiento se encuentra en el término municipal de Camuñas, a unos 10 km de Consuegra y presenta restos importantes, desde el Calcolítico hasta época bajoimperial, con una serie de recintos muy expoliados y

diferentes áreas de basureros. En cuanto al otro fragmento, apareció en las intervenciones realizadas en las obras de la misma autovía, pero en el tramo Toledo-Consuegra, en el yacimiento “Pozos de Finisterre”, unos 20 km al norte de la ciudad. Se trata de un galbo decorado de lo que podría ser una forma 37. Esta intervención también fue publicada (Hernández y Morín De Pablos, 2008), y el dibujo de este fragmento aparece en la misma publicación, junto a otros dibujos de *sigillata* y con un pie que reza “fragmentos decorados de *terra sigillata* hispánica”(sic) (*ibid*: 87). Este yacimiento ha sido interpretado como *statio* en la vía 30 del *Itinerario Antonino* y, según sus excavadores, presenta también una etapa anterior de enterramientos a modo de necrópolis, por lo que en general, venimos a subrayar lo dicho ya en la bibliografía sobre este tipo de cerámica, con presencia en contextos funerarios y acompañada de *sigillata gálica* de La Graufesenque (Pérez, 1984: 39).

En relación al primer fragmento, junto al resto de *sigillata gálica* de la ermita del castillo, creemos que, a falta como decíamos arriba de una excavación arqueológica, su presencia puede tener importantes consecuencias de cara al hipotético traslado de la población del *oppidum* carpetano al llano, junto al río Amarguillo. Estos fragmentos nos podrían indicar una ocupación más

Figura 1 (izquierda). Borde de Drag. 18 en técnica *marmorata* aparecido en la zona del torreón norte del Castillo, junto al paso de ronda. Tareas de limpieza de la fortaleza, 1988. Figura 2 (derecha). Borde de Drag. 29 con decoración burilada en el relleno de la ermita del castillo de Consuegra, obras de restauración, 1996. Fondos del Museo Municipal de Consuegra. La importancia de estos dos fragmentos radica en la confirmación del origen romano del actual emplazamiento del castillo de Consuegra.



tardía en lo alto del Cerro Calderico de lo que al menos se pensaba en un principio, debido a que el apogeo de la producción de *marmorata* se fecha en época de Claudio-Nerón, desde el 40 al 70 d.C. (Menéndez y Sánchez, 2000-2001: 218). La famosa política de “descenso al llano” de la que se hacen eco las fuentes grecolatinas (Str. III, 3,5; App. 99; Diod. 37, 52-53), fue aplicada especialmente por los Flavios (Andreu Pintado, 2004), creemos que el paso definitivo al llano estaría próximo a esta época de la segunda mitad del siglo I d.C., en la que se desarrollan estos traslados *ad planum*, ligados al proceso de municipalización y monumentalización de las nuevas *civitates*.

Bibliografía

- ANDREU PINTADO, J. (2004): "Construcción pública y municipalización en la provincia Hispania Citerior: la época Flavia", *Iberia*, 7, 39-75.
- HERNÁNDEZ, M. y MORÍN DE PABLOS, J. (coords.) (2008): *Caminería romana en la provincia de Toledo. El yacimiento de Pozos de Finisterre (Consuegra, Toledo)*. MArq Audema, Madrid.
- MENÉNDEZ, A. y SÁNCHEZ, E. (2000-2001): "Terra Sigillata Marmorata documentada en el Castro del Chao Samartín (Grandas de Salime, Asturias)". *Memorias de Historia Antigua*, 21-22, Madrid, 217-225.
- PASSELAC, M. y VERNHET, A. (1993): "Céramique sigillée sudgauloise" *Lattara* 6, París, 569-580.
- PÉREZ GONZÁLEZ, C. (1984): "CALVO: alfarero gálico, inédito hasta ahora, en la cuenca del Duero y zona cantábrica". *Publicaciones de la Institución Tello Téllez de Meneses*, 51, Palencia, 33-45.
- ROJAS, J.M. y GÓMEZ, A. (2010): "Intervención arqueológica en la Autovía de los Viñedos CM400. Tramo: Consuegra – Tomelloso. (P.K. 0+000 a 74+600)" en Madrigal, A. y Perlins, M. (coords.). *Actas de las II Jornadas de Arqueología de Castilla-La Mancha*, Toledo, 223-245.

Un fragmento de ánfora tarraconense de la forma Oberaden 74 con el sello MEVI, hallado en Tarraco (Tarragona)¹

Horacio González Cesteros
Ramón Járrega Domínguez

Institut català d'Arqueologia Clàssica (ICAC), Tarragona

hgonzalez@icac.net

rjarrega@icac.net

Gracias a la colaboración del Institut Català d'Arqueologia Clàssica con arqueólogos de distintos ámbitos profesionales de la ciudad de Tarragona, en verano de 2011 llegaron a manos del Dr. Piero Berni varios fragmentos de ánfora con sellos procedentes de diversas excavaciones efectuadas en la ciu-

dad de Tarragona y sus alrededores en los años 2007 y 2008.

Dentro de estas muestras epigráficas, una de ellas nos llamó especialmente la atención, pues si bien se trata de un sello conocido desde hace bastantes años dentro de la epigrafía anfórica tarraconense, nunca se había documentado en la tipología que exponemos en esta noticia. Estamos refiriéndonos al largamente conocido sello MEVI, del que hasta la fecha se habían identificado dos variantes, la que mostramos en este trabajo y otra que parece más antigua y que se desarrolla como Q. MEVI, correspondiendo la primera letra a un *praenomen*, concretamente *Quintus*, junto con el *nomen Mevius* en genitivo. Se trata de un gentilicio bastante extendido en la zona de Campania, Lacio y la ciudad de Roma, así como en las provincias de *Numidia* y *Africa Proconsularis*. En cambio, en *Hispania*, únicamente se ha documentado en inscripciones lapidarias un *Titus Me-*

Figura 1. Fotografía del fragmento de ánfora con el sello MEVI.

