

Las características macroscópicas que presenta dicha pieza nos han llevado a determinar que la marca que presentamos pertenecería a la *officina* del alfarero *CRESTVS* o *CRESTIO* de La Graufesenque, cuya actividad se desarrolla en el periodo Claudio-Vespasiano (Oswald, 1931: 95-96). Dicha marca ha sido ampliamente localizada en los centros receptores de la Península Ibérica (fig. 2), documentándose su productos en: Santomé (Ourense, Galicia) (Caamaño y López, 2006: 92), León (García, 1995, 279), Pamplona (Mezquiriz, 1958: 103 y 105), *Celsa*, Torre Cremá (Valdetormo, Alcañiz) (Beltrán, 1990: 92), Tarragona (Ventura, 1950: 144), Torre Llauder, Barcelona (Almuzara, 1977: 963), Portal de la Magdalena, Lérida (Pérez, 1990: 63), Tossal de Manises (Ribera, 1988-89: 199), Sagunto (Montesinos, 1991:79), Elche (Montesinos, 1995: 141), Alicante, Baelo Claudia, *Munigua* (Beltrán, 1990, 92), Fuengirola (Málaga), Los Castellones (Campillo, Málaga), Málaga (Serrano, Atencia, 1993-94: 169), Cartagena (Castellano, 2000: 158), Trozo Moro (Murcia) (Muñoz, 1993-94: 211), Mérida (Bustamante, 2009: 170), Briteiros (Naveiro, 1991:178), Monte Mozinho (Pires, 1998: nº 282 y 1496), *Balsa*, Coimbra, *Mirobriga*, Milreu, *Vipasca*, Fiaes (Beltrán, 1990, 92).

Bibliografía

- ALMUZARA, R. (1977): "Marcas de terra sigillata sudgálica en Barcino", *Congreso Nacional de Arqueología*, 963-972.
- BELTRÁN, M. (1990): *Guía de la cerámica romana*, Zaragoza.
- BÉMONT, C. y BOURGEOIS, A. (1986): "Les noms de potiers. Ateliers situés en France", en C. Bemont y J.P. Jacob: *La terre sigillée gallo-romaine. Lieux de production du Haut Empire: implantations, produits, relations*, DAF 6, 277-286.
- BONA LÓPEZ, I.J. (1981): "Sobre el "Municipium" de Turiaso en la antigüedad", en *Jornadas Sobre el Estado Actual de Los Estudios Sobre Aragón*, Vol. 1, 205-213.
- BUSTAMANTE ÁLVAREZ, M. (2009): "La terra sigillata gálica en Augusta Emerita (Mérida, Badajoz)", *Saguntum*, 41, 149-179.
- CAAMAÑO GESTO, J.M. y LÓPEZ PÉREZ, M^a.C. (2006): "Adenda al corpus de marcas de alfarero en terra sigillata localizadas en Galicia", *Gallaecia*, 25, 83-129.
- CAILLEUX, A. (1973): *Code de Couleurs des Sols*, Paris.
- CASTELLANO CASTILLO, J.J. (2000): "La terra sigillata del área del anfiteatro romano de *Carthago Nova*", *Saguntum*, 32, 151-168.
- GARCÍA MARCOS, V. (1995): "Catálogo Astures Piezas", en *Astures. Pueblos y culturas en la frontera del Imperio Romano*, Gijón.
- HARTLEY, B.R. y DICKINSON, B.M. (2008): *Names on terra sigillata. An index of makers' stamps & signatures on Gallo-Roman terra sigillata (Samian Ware), Volume 3 (Certianus to Exsobano)*, Institute of classical studies, University of London.
- MARTIN, T. (1996): *Céramiques sigillées et potiers gallo-romains de Montans*, Toulouse.
- MEZQUIRIZ DE CATALÁN, M^a.A. (1958): *La excavación estratigráfica de Pompaelo. I. Campaña de 1956*, Navarra.
- MONTESINOS I MARTINEZ, J. (1991): *Terra Sigillata en Saguntum y tierras valencianas*, Sagunto.
- MONTESINOS I MARTINEZ, J. (1998): *Comercialización de terra sigillata en Ilici (Elche. Comunidad Valenciana. España)*, Valencia.
- NAVEIRO LÓPEZ, J.L. (1991): *El comercio antiguo en el N.W. Peninsular*, Monografías Urxentes do Museu, A Coruña.
- OSWALD, F. (1931): *Index of potters stamps on terra sigillata, "Samian ware"*, London.
- OXÉ, A., COMFORT, H. y KENRICK, Ph. (2000): *Corpus vasorum arretinorum: a catalogue of the signatures, shapes and chronology of Italian sigillata*. Antiquitas, 3, Bonn.
- PIRES DE CARVALHO, T. (1998): "A Terra Sigillata de Monte Mozinho (contributo para a história económica do povoado)", en *Homenagem a Carlos Alberto Ferreira de Almeida II, Cadernos do Museu Municipal 3*, Peñafiel.
- PÉREZ ALMOGUERA, A. (1990): "La "terra sigillata" de l'antic Portal de Magdalena". *Monografies d'Arqueologia Urbana*, 1, Lleida.
- SERRANO RAMOS, E. y ATENCIA PÁEZ, R., (1993-94): "Sobre la comercialización de la terra sigillata gálica en la *Baetica*: las marcas de alfareros de la provincia de Málaga", *Mainake* XV-XVI, 167-177.
- RIBERA I LACOMBA, A. (1988-89): "Marcas de Terra Sigillata del Tossal de Manises", *Llucentum*, VII-VIII, 171-204.
- VENTURA SOLSONA, F. (1950) "Las marcas alfareras de la "terra sigillata" halladas en Tarragona", *Memorias de los Museos Arqueológicos Provinciales*, IX-X, 131-165.

Primeras ánforas tipo urceus en la Bahía de Cádiz

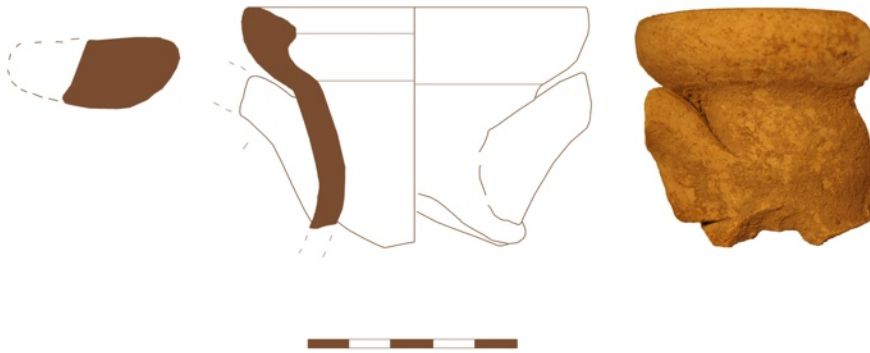
Darío Bernal Casasola*
María Luisa Lavado Florido**

* Universidad de Cádiz
** Arqueóloga

dario.bernal@uca.es

marialuisa_lavado@hotmail.com

En los últimos años se ha identificado una producción de ánforas de reducidas dimensiones, que han sido bautizadas como tipo *urceus* precisamente por su gran similitud con pequeñas jarras (Morais, 2007), lo que ha provocado que pasen desapercibidas a los ojos de los arqueólogos hasta que se han localizado ejemplares de notables dimensiones y bien conservados que han permitido su correcta atribución. Los fondos planos asociados a estos envases y su gran semejanza con ánforas vinarias gálicas han inducido ciertamente a considerarlas como ánforas destinadas al transporte de los caldos producidos en la Bahía de Cádiz y en menor medida en el Valle del Guadalquivir, siendo ambas zonas a las cuales se atribuye la manufactura de estos envases en función de la macroscopía de sus pastas (Morais, 2007: 402-403). Traemos a colación un ejemplar procedente de una reciente intervención arqueológica preventiva en la c/ Soledad del casco histórico de Cádiz, caracterizado por presentar una boca de apenas 10 cm de diámetro, con un característico estrechamiento interior del cuello para permitir el asiento del opérculo, y el arranque de un asa de cinta (fig. 1), con paralelos muy cercanos en diversos yacimientos de Braga y del Castelo da Lousa en Évora (Morais, 2007: 406, A12, A15 y A 35). Como en el caso de los paralelos lusitanos citados, la pasta calcárea de coloración amarillenta no deja dudas sobre su



▲ Figura 1. Cuello de ánfora bética de tipo *urceus* procedente de la reciente actuación arqueológica en C/Soledad de Cádiz.

atribución a la bética costera, posiblemente dentro de la propia bahía gaditana. También en esta ocasión la datación del ejemplar se sitúa en época augustea o, como mucho, tiberiana, habiendo aparecido asociada a un amplio conjunto de vajilla fina itálica que sitúa en estos momentos los contextos cerámicos aparecidos en la c/ Soledad de Cádiz (Bustamante y Lavado, 2011: 100), siendo hasta el momento entre Augusto y la primera mitad del s. I d.C. el momento de máxima eclosión de estas formas.

Hasta el presente estas pequeñas ánforas no están bien documentadas en centros de producción alfarera de *Baetica*, sin lugar a dudas debido a la escasez de estudios monográficos sobre las producciones de estas *figlinae*, que en Cádiz sobre todo son conocidas por prospecciones, no habiendo sido estudiadas de manera exhaustiva, y menos aún en lo que se refiere a sus cerámicas comunes, en cuyo conjunto se deben haber clasificado habitualmente estos materiales. Su constatación en *Bracara Augusta*, junto a otros individuos de cerámica común bética de diversa tipología, refleja la importancia de la exportación de estos productos y del vino que acompañaba a los *urcei* gaditanos. Conocemos varios ejemplares inéditos asimilables a esta tipología procedentes de diversos yacimientos, conservados en el Museo de Cádiz. Esta nota aspira simplemente a llamar la atención sobre este fenómeno y animar a los arqueólogos andaluces a plantearse esta cuestión al clasificar los contextos cerámi-

cos julio-claudios. Nos esperan muchas sorpresas en los próximos años, y a pesar de que ya está confirmada la exportación al noroeste de estos envases vinarios aún es pronto para valorar tanto los mercados receptores como el volumen de exportación de estas pequeñas ánforas de fondo plano béticas.

Bibliografía

- BUSTAMANTE, M. y LAVADO, M. L. (2011): "Nuevos datos para el conocimiento de la terra sigillata itálica en *Gades* a raíz de los hallazgos de la c/ Soledad", en J. Abellán, C. Lazarich y V. Castañeda (eds.), *Homenaje al Profesor Antonio Caro Bellido*, II, *Estudios históricos de Andalucía*, Universidad de Cádiz, Cádiz, 89-110.
- MORAIS, R. (2007): "Ánforas tipo *urceus* de produção bética e produções regionais e locais no NW peninsular", L. Lagóstena, D. Bernal y A. Arévalo (eds.), *Cetariae 2005. Salazones y salsas de pescado en Occidente en la Antigüedad*, B.A.R. 1686, 401-415.

Vinos lusitanos del Porto dos Cacos en Carteia

Darío Bernal Casasola

Universidad de Cádiz

dario.bernal@uca.es

Es bien conocida la importancia y representatividad de los vinos lusitanos en los mercados atlántico-mediterráneos, especialmente a partir de época medio imperial cuando las ánforas de fondo plano se difunden, a partir de

época antoniniana avanzada, hasta bien entrada la Antigüedad Tardía. Mucho más difícil es la atribución precisa de los envases a los centros de producción alfarera, pues a pesar del avance en la caracterización arqueométrica de los talleres –especialmente en el área del Tajo/Sado–, normalmente el estudio macroscópico de las pastas solamente permite diferenciar entre dicha zona y el Algarve, y no siempre de manera clara y evidente. La escasez de epigrafía anfórica es manifiesta, de ahí el interés de la pieza que presentamos, que se corresponde con un sello en cartela rectangular y en doble registro, con la lectura *GERMAN(i)/GERMAN(i)* (fig. 1). El sello, situado en la parte dorsal del asa más cercana al entronque de la misma con el cuello, la morfología de la cartela rectangular y alargada y especialmente la lectura, no dejan dudas de que nos encontramos ante un ánfora procedente del taller del Porto dos Cacos en Alcochete, disponiendo de ejemplares muy cercanos, posiblemente salidos de la misma matriz o de *signacula* análogos (Guerra, 1996: fig. 5). *Germanus* es el alfarero o responsable de taller mejor conocido de este alfar de la desembocadura del río Tajo, al cual se atribuye la mayor parte de sellos aparecidos en esta *figlina*, tratándose de un *cognomen* frecuente en *Hispania* asociado asimismo a las alfarerías del Valle del Guadalquivir, y no constatado, aparentemente, fuera del propio centro de producción lusitano (Guerra, 1996: 276). A pesar del estado fragmentario del material sellado, su relación con la forma Lusitana 3 (o derivada de la Gauloise 4) es evidente en el centro productor, al ser la única que presenta un hábito epigráfico manifiesto (Fábiao y Guerra, 2004: 229 y 242).

La pieza en cuestión, con un asa de cinta de reducidas dimensiones que se acomoda bien a la tipología de las ánforas vinarias citadas, procede de las excavaciones realizadas en 1985 por la Universidad de Sevilla en *Carteia*, siendo su contexto de hallazgo la habitación H-30 de las termas. A pesar de